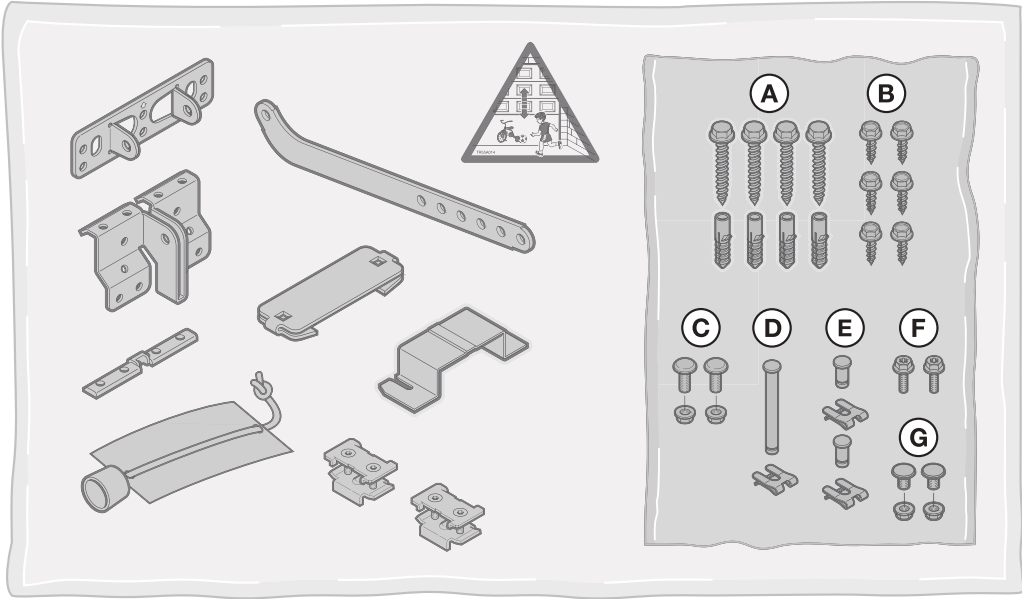
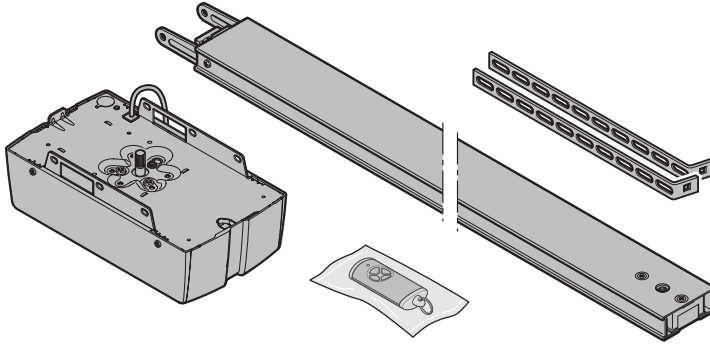


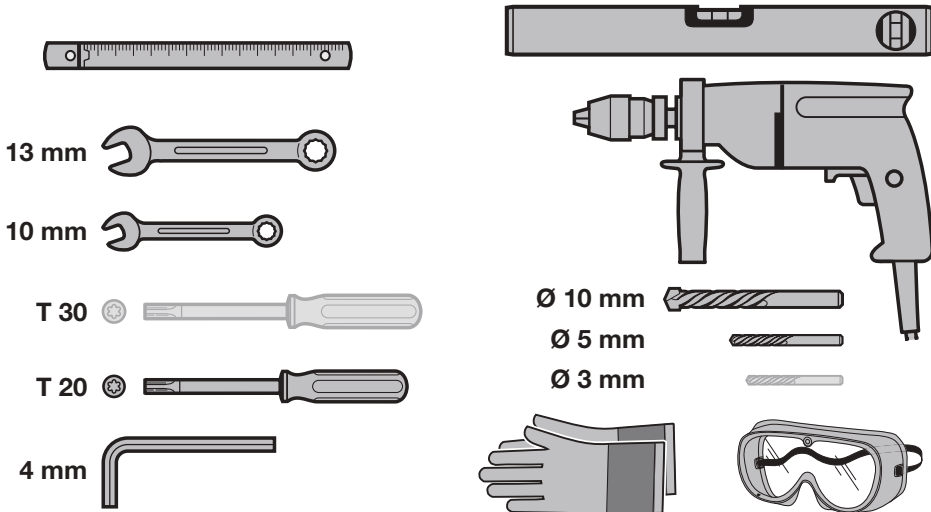
HU

**Szerelési, üzemeltetési és karbantartási utasítás**  
Garázskapu-meghajtás


**A**



**B**



## Tartalomjegyzék

<b>1</b>	<b>Néhány szó az útmutatóhoz .....</b>	<b>4</b>	<b>7</b>	<b>HSE 4 BiSecur kéziadó.....</b>	<b>38</b>
1.1	Érvényes mellékletek .....	4	7.1	A kéziadó leírása.....	39
1.2	Használt figyelmeztetések .....	4	7.2	Elem cseréje .....	39
1.3	Használt definíciók .....	4	7.3	Kéziadó működése .....	39
1.4	Alkalmazott szimbólumok.....	5	7.4	Egy rádiós kód örökítése / kiküldése .....	40
1.5	Alkalmazott rövidítések.....	6	7.5	Kéziadó resetelése .....	40
			7.6	LED-kijelzés .....	40
<b>2</b>	<b> Biztonsági utasítások.....</b>	<b>6</b>	7.7	A kéziadó tisztítása .....	40
2.1	Előírás szerinti alkalmazás .....	6	7.8	Megsemmisítés.....	40
2.2	Nem rendeltetésszerű használat .....	6	7.9	Műszaki adatok .....	40
2.3	A szerelő képzettsége.....	6	7.10	Kéziadó EU megfelelőségi nyilatkozata.....	40
2.4	Biztonsági utasítások szereléshez, karbantartáshoz, javításhoz és kiszéréshez. 6		<b>8</b>	<b>Rádiós vevőegység.....</b>	<b>41</b>
2.5	A szerelés biztonsági utasításai .....	6	8.1	Integrált rádiós vevőegység.....	41
2.6	A telepítés biztonsági utasításai .....	7	8.2	Külső rádiós vevőegység.....	42
2.7	Az üzemeltetés és üzembe helyezés biztonsági utasításai .....	7	8.3	Vevőegység EU megfelelőségi nyilatkozata .42	
2.8	Biztonsági utasítások a kéziadó használatához .....	7	<b>9</b>	<b>Befejező munkálatok.....</b>	<b>42</b>
2.9	Bevizsgált biztonsági berendezések .....	8	9.1	Rögzítse a figyelmeztető táblácskát .....	42
			9.2	Működésellenőrzés.....	42
<b>3</b>	<b>Szerelés .....</b>	<b>8</b>	<b>10</b>	<b>Üzemeltetés .....</b>	<b>43</b>
3.1	Kapu / kapuszerkezet megvizsgálása .....	8	10.1	A felhasználók kioktatása .....	44
3.2	A szükséges szabad tér.....	8	10.2	A különböző rádiós kódok funkciói .....	44
3.3	A garázkapu-meghajtás szerelése .....	8	10.3	A garázkapu-meghajtás viselkedése 3 egymásutáni gyors Kapu-NYIT irányú futást követően .....	45
3.4	A vezetősínek szerelése.....	18	10.4	Viselkedés feszültségkimaradásnál (szükségakku nélkül).....	45
3.5	Határozza meg a végállásokat.....	23	10.5	Viselkedés a feszültség visszatérése után (szükségakku nélkül).....	45
3.6	Szükségkireteszelés .....	25	10.6	Referenciaút.....	45
<b>4</b>	<b>Telepítés .....</b>	<b>26</b>	<b>11</b>	<b>Ellenőrzés és karbantartás .....</b>	<b>45</b>
4.1	Csatlakozókapcsok .....	26	11.1	A fogasszij feszessége .....	45
4.2	Kiegészítők csatlakoztatása .....	26	11.2	Biztonsági visszanyitás / ellenirányú futás ellenőrzése.....	46
			11.3	Lámpamodul cseréje .....	46
<b>5</b>	<b>Funkciók .....</b>	<b>30</b>	<b>12</b>	<b>A kapuadatok törlése .....</b>	<b>46</b>
5.1	Áttekintés.....	30	<b>13</b>	<b>Az összes rádiós kód törlése.....</b>	<b>46</b>
5.2	Funkciók és paraméterek megváltoztatása ..30		<b>14</b>	<b>Lebontás és megsemmisítés.....</b>	<b>47</b>
5.3	A-jelű DIL-kapcsoló: kaputípus.....	31	<b>15</b>	<b>Jótállási feltételek.....</b>	<b>47</b>
5.4	B-jelű DIL-kapcsoló: automatikus utánzárás .....	31	<b>16</b>	<b>EK / EU - megfelelőségi / beépítési nyilatkozat .....</b>	<b>47</b>
5.5	C-jelű DIL-kapcsoló: belső megvilágítás, BUS és előzetes figyelmeztetés funkció.....	32	<b>17</b>	<b>Műszaki adatok.....</b>	<b>48</b>
5.6	D-jelű DIL-kapcsoló: SE2 biztonsági berendezés .....	32	<b>18</b>	<b>Hibák, karbantartások és üzemállapotok megjelenítése.....</b>	<b>48</b>
5.7	Visszanyitási határ Kapu-ZÁR irányban.....	33	18.1	A meghajtás-világítás jelzései.....	48
5.8	E-jelű DIL-kapcsoló: gurtni feszültségmentesítése .....	34	18.2	Hibajelzések.....	49
5.9	F-jelű DIL-kapcsoló: részleges nyitás / szellőztetés pozíciójának megváltoztatása ..34		18.3	Az üzemállapotok kijelzése.....	50
5.10	G-jelű DIL-kapcsoló: karbantartási kijelzés ..35				
5.11	H-jelű DIL-kapcsoló: BUS-Scan .....	36			
5.12	Egyedi programozás.....	36			
<b>6</b>	<b>Üzembe helyezés.....</b>	<b>36</b>			
6.1	A meghajtás betanítása .....	37			
6.2	Az erők beállítása .....	37			
6.3	Erők .....	38			

Tilos ezen dokumentum továbbadása, sokszorosítása, valamint tartalmának felhasználása és közlése. A tilalmat megszegők kártérítésre kötelezettek. Az összes szabadalmi,

használati minta- és ipari jog fenntartva. A változások jogát fenntartjuk.

Tisztelt Vásárló!

Köszönjük, hogy cégünk minőségi terméke mellett döntött.

## 1 Néhány szó az útmutatóhoz

Ezen utasítás a 2006/42/EK-irányelv értelmében egy **eredeti üzemeltetési utasítás**.

Ez az utasítás fontos információkat tartalmaz a termékről.

- ▶ Olvassa végig figyelmesen az utasítást.
- ▶ Vegye figyelembe az utasításokat. Különös figyelemmel kövesse a biztonsági és figyelmeztető utasításokat.
- ▶ Gondosan őrizze meg az utasítást.
- ▶ Biztosítsa, hogy bármikor elérhető és elolvasható legyen a termék felhasználói számára.

### 1.1 Érvényes mellékletek

A végfelhasználónak a kapuszerkezet biztonságos használatához és karbantartásához a következő mellékleteket át kell adni:

- ezen utasítást
- a mellékelt gépkönyvet
- a garáskapu kezelési utasítását

### 1.2 Használt figyelmeztetések

	Az általános figyelmeztető szimbólum olyan veszélyeket jelöl, melyek <b>személyi sérüléseket</b> vagy <b>halált</b> okozhatnak. A szöveges részben az általános figyelmeztető szimbólumot az azt követő figyelmeztetési fokozatok leírásával együtt használjuk. Az ábrás részben egy kiegészítő megjelölés utal a szöveges részben található magyarázatra.
 <b>VESZÉLY</b>	Olyan veszély jelölése, amely azonnali halált vagy súlyos sérüléseket okoz.
 <b>FIGYELMEZTETÉS</b>	Olyan veszély jelölése, amely halált vagy súlyos sérüléseket okozhat.
 <b>VIGYÁZAT</b>	Olyan veszély jelölése, amely könnyebb vagy közepes mértékű sérülésekhez vezethet.
<b>FIGYELEM</b>	Olyan veszélyeket jelöl, melyek a <b>termék sérülését</b> vagy <b>tönkremenetelét</b> okozhatják.

## 1.3 Használt definíciók

### Nyitvatartási idő

Várakozási idő automatikus utanzárásnál, mielőtt a kapu a NYITVA vagy a Részlegesen-Nyitva helyzetből záródni kezd.

### Automatikus utanzárás

A beállított nyitvatartási és előjelzési idő lefutása után a kapu a NYITVA vagy a Részlegesen-Nyitva helyzetből automatikusan záródni kezd.

### DIL kapcsolók

A vezérlőkártyán lévő kapcsolók, a vezérlés beállításához.

### Impulzuskövető vezérlés

A betanított impulzusos rádiós kód vagy egy nyomógomb indítja az impulzuskövető vezérlést. Minden egyes működtetésre a kapu az utolsó futási iránnyal ellentétes irányba indul meg vagy a kapufutás leáll.

### Tanulóutak

Olyan kapufutások, melyek során a meghajtás a következőket tanulja meg:

- Futási út
- Erők, melyek a kapu futásához szükségesek.

### Szellőztetés

Klímaérzékelővel kombinálva a felső lamella kissé befordítható, és a kapu kissé megemelhető, hogy a levegő átáramolhasson.

### Normál üzemmód

A normál üzemmód valójában betanított szakaszokkal és erőkkel történő kapufutás.

### Referenciaút

Csökkentett sebességű kapufutás a NYITVA kapuvégállásba, az alaphelyzet meghatározásához.

### Biztonsági visszanyitás / ellenirányú futás

Kapufutás ellentétes irányba fut (biztonsági visszanyitás) vagy az erőhatárolás működésbe lép.

### Visszanyitási határ

A visszanyitási határ kicsivel a ZÁRVA kapuvégállás előtt van. Ha egy biztonsági egység működésbe lép, akkor a kapu ellentétes irányba fut (biztonsági visszanyitás). A visszanyitási határon belül nincs ilyen viselkedés.

### Kúszómenet

Az a tartomány, melyben a kapu igen lassan mozog azért, hogy a végállást finoman érje el.

### Részleges nyitás

Egyedileg beállítható második nyitásmagasság.

**Timeout**

Egy meghatározott időintervallum, melyben egy tevékenységnek elvárhatóan meg kell történnie, pl. rádiós betanítás vagy funkció aktiválása. Ha ez az időintervallum tevékenység nélkül telik le, akkor a meghajtás automatikusan visszavált üzemi módra.

**kapuszerkezet**

Kapu a hozzá tartozó meghajtással.

**Hőterhelésnek kitett kapuk**

Azok a kapuk, melyek pl. déli oldalra lettek felszerelve, így erősebb napsugárzásnak vannak kitéve. Ezek a kapuk kitágulhatnak és adott esetben nagyobb szabad térre van szükségük a földem alatt.

**Működési út**

Az a szakasz, amit a kapu a NYITVA véghezettől a ZÁRVA véghezéig megtesz.

**Előjelzési idő**

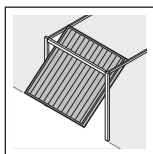
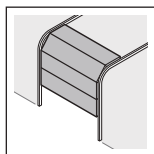
A futási parancs (impulzus) és a kapufutás megindulása közti idő.

**Gyári reset**

A betanított értékek visszaállítása a kiszállított állapotra / gyári beállításra.

**1.4 Alkalmazott szimbólumok**

Az ábrás részben a meghajtás szerelése egy szekcionált kapun van ábrázolva. A billenőkapunál előforduló szerelési eltérések kiegészítésként vannak ábrázolva. Itt az ábrák számozásához a következő betűk vannak jelölésenként hozzárendelve:



**a** = szekcionált kapu    **b** = billenőkapu

Az ábrás részben megadott összes méret mm-ben értendő.

**Ikonok**

Fontos figyelmeztetés a személyi sérülések és az anyagi károk elkerülésére



Megengedett elrendezés vagy tevékenység



Nem megengedett elrendezés vagy tevékenység



Nagy erő kifejtés



Csekély erő kifejtés



Ellenőrzés



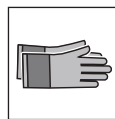
Feszültségkimaradás



A feszültség visszatérése



Figyeljen a könnyűjáraásra



Használjon védőkesztyűt



Gyári beállítás

## 1.5 Alkalmazott rövidítések

<b>Vezetékek, az egyes vezetékek és alkatrészek színkódja</b>			
A vezetékek, vezetékek és alkatrészek színjelzéseit az IEC 60757 nemzetközi színkód szerint rövidítik:			
<b>WH</b>	Fehér	<b>BK</b>	Fekete
<b>BN</b>	Barna	<b>BU</b>	Kék
<b>GN</b>	Zöld	<b>OG</b>	Narancs
<b>YE</b>	Sárga	<b>RD/BU</b>	Kék/Piros
<b>Termékmegnevezés</b>			
HSE 4 BiSecur	4-gombos kéziadó		
ESE-BiSecur	bidirekcionális vevőegység		
IT 1b-1	Belső nyomógomb világító impulzusos nyomógombbal		
IT 3b-1 / PB 3	Belső nyomógomb világító impulzusos nyomógombbal, kiegészítő gombbal a lámpa Be / Ki és a meghajtás zárolásához / feloldásához		
EL 101 / EL 301	Egyutas fénysorompó		
HOR 1-HCP	Opció relé		
UAP 1-HCP	Univerzális adapterpanel		
SLK	LED-es jelzőlámpa, sárga		
SKS	Záróélvédelmi csatlakoztató egység		
STK	Személybejáró-érzékelő		
VL	Előlfutó fénysorompó csatlakoztató egység		
HNA 18-4	Szükségakku		

## 2 Biztonsági utasítások

### FIGYELEM:

FONTOS BIZTONSÁGI ÚTMUTATÁSOK.

A SZEMÉLYZET BIZTONSÁGA ÉRDEKÉBEN FONTOS, HOGY EZT AZ UTASÍTÁST KÖVETKEZTESEN BETARTSÁK. EZEN UTASÍTÁSOKAT MEG KELL ŐRIZNI.

**Az olyan dátum nélküli szabványok, irányelvek, stb. esetén, melyekre itt hivatkozás történik, az utolsó változtatásokkal együtt értendő nyilvános kiadás az érvényes.**

### 2.1 Előírás szerinti alkalmazás

A garázs kapu-meghajtás rugós kiegyenlítésű és ellensúlyos kiegyenlítésű, impulzusos üzemi garázs kapukhoz van tervezve. A meghajtást kizárólag lakossági / nem ipari környezetben szabad használni.

Vegye figyelembe a gyártói adatoknál megadott kapu és meghajtás kombinációt. Az MSZ EN 13241-1 szabvány szerinti lehetséges veszélyhelyzetek a szerkezetnek, és az általunk megadott szerelési módok köszönhetően elkerülhetők.

A garázs kapu-meghajtás száraz tereken való működtetésre lett konstruálva.

### 2.2 Nem rendeltetésszerű használat

Tartós üzem és ipari környezetben való működtetés nem engedélyezett. A meghajtást nem szabad zuhanásgátló nélküli kapukhoz használni.

Az olyan kapuszerkezetek, melyek nyilvános területen találhatóak és csak egyetlen védelmi berendezéssel vannak felszerelve, pl. csak erőhatárolással, kizárólag felügyelet mellett üzemeltethetők.

### 2.3 A szerelő képzettsége

Az összeszerelés biztonságos és tervezett működése csak úgy biztosítható, ha a szerelést és karbantartást egy illetékes / szakértő üzemmel vagy egy illetékes / szakértő személlyel végezteti el az útmutatásokkal összhangban.

Az EN 12635 szabvány szerint az számít szakképzett személynek, aki rendelkezik megfelelő képzettséggel, kvalifikált tudással és gyakorlati tapasztalattal, hogy a kapuszerkezetet szakszerűen és biztonságosan felszerelje, ellenőrizze és karbantartsa.

### 2.4 Biztonsági utasítások szereléshez, karbantartáshoz, javításhoz és kiszéréshez

#### VESZÉLY

**A súlykiegyenlítő-rugók magas feszültség alatt állnak**

▶ Lásd a figyelmeztetést az 3.1. fejezetben

#### FIGYELMEZTETÉS

**Sérülésveszély váratlan kapumozgás miatt**

▶ Lásd a figyelmeztetést az 11. fejezetben

A kapuszerkezet és a garázs kapu-meghajtás szerelését, karbantartását, javítását és kiszérését szakembernek kell végeznie.

▶ A garázs kapu-meghajtás elakadása esetén közvetlenül egy szakembert bízson meg az ellenőrzéssel ill. javítással.

### 2.5 A szerelés biztonsági utasításai

A szakembernek be kell tartania a szerelési munkák végzése közben az érvényes munkavédelmi előírásokat, valamint az elektromos készülékek üzemeltetésével kapcsolatos előírásokat. Emellett vegye figyelembe az országos irányelveket. Az EN 13241-1 szabvány szerinti lehetséges veszélyhelyzetek a szerkezetnek, és az általunk megadott szerelési módok köszönhetően elkerülhetők.

A szerelés befejeztével a szakembernek az EN 13241-1 szabvány értelmében nyilatkoznia kell a megfelelőség érvényességi hatályáról.

**⚠ FIGYELMEZTETÉS****Nem alkalmas rögzítőanyagok**

- ▶ Lásd a figyelmeztetést a 3.3. fejezetben

**Életveszély a kézikötél miatt**

- ▶ Lásd a figyelmeztetést az 3.3. fejezetben

**Sérülésveszély akaratlan kapumozgás miatt**

- ▶ Lásd a figyelmeztetést az 3.3. fejezetben

**FIGYELEM****Szennyeződés okozta károsodások**

A fúrási munkálatok során keletkező fúrási por és forgács működési zavarokhoz vezethet.

- ▶ Fúrási munkálatok során takarja le a meghajtást.

**2.6 A telepítés biztonsági utasításai****⚠ VESZÉLY****Halálos áramütést okozó hálózati feszültség**

A hálózati feszültséggel való érintkezés során fennáll a halálos áramütés veszélye.

- ▶ Az elektromos csatlakoztatásokat csak elektromos szakemberrel végeztesse el.
- ▶ Figyeljen oda arra, hogy a helyszíni elektromos installáció megfeleljen az érvényes védelmi előírásoknak (230/240 V AC, 50/60 Hz).
- ▶ Hogy a veszélyeztetés elkerülhető legyen, a sérült tápvezetékét elektromos szakembernek kell kicserélnie.
- ▶ Minden, a szerkezeten végzett munka előtt húzza ki a hálózati dugaszt és adott esetben a szükségakku dugaszát.
- ▶ Biztosítsa a berendezést az illetéktelen visszakapcsolás ellen.

**FIGYELEM****Zavarok a vezérlő vezetékben**

A vezérlő és a tápellátást szolgáló vezetékek együtt vezetése működési zavarokat okozhat.

- ▶ A zavarok elkerülése érdekében a meghajtás vezérlővezetékét (24 V DC) a tápvezetékétől (230/240 V AC) elkülönített installációs rendszerben vezesse.

**Vezérlés csatlakozóira kapcsolt idegenfeszültség**

A vezérlés csatlakozókapcsain megjelenő idegenfeszültség az elektronika tönkremeneteléhez vezet.

- ▶ Ne vezessen a vezérlés csatlakozókapcsaira hálózati feszültséget (230/240 V AC).

**2.7 Az üzemeltetés és üzembe helyezés biztonsági utasításai****⚠ FIGYELMEZTETÉS****Sérülésveszély a kapu mozgásakor**

- ▶ Lásd a figyelmeztetést a 10. fejezetben

**Sérülésveszély a gyorsan záródó kapunál**

- ▶ Lásd a figyelmeztetést a 10.1.1. fejezetben

**⚠ VIGYÁZAT****Sérülésveszély a hibásan megválasztott kaputípus miatt**

- ▶ Lásd a figyelmeztetést az 5.3. fejezetben

**Becsípődésveszély a vezetősínnél**

- ▶ Lásd a figyelmeztetést az 10. fejezetben

**Sérülésveszély a kötélharang miatt**

- ▶ Lásd a figyelmeztetést az 10. fejezetben

**Sérülésveszély a Kapu-Zár irányban történő ellenőrizetlen kapumozgás révén, ha az egyik súlykiegyenlítő-rugó eltörik és ekkor a vezetősín szétreteszelt állapotban van.**

- ▶ Lásd a figyelmeztetést az 10. fejezetben

**2.8 Biztonsági utasítások a kéziadó használatához****⚠ FIGYELMEZTETÉS****Sérülésveszély a kapu mozgásakor**

- ▶ Lásd a figyelmeztetést az 7. fejezetben

**Robbanásveszély a nem megfelelő elemtípus használatakor**

- ▶ Lásd a figyelmeztetést a 7.2. fejezetben

**Életveszély belső égés miatt**

- ▶ Lásd a figyelmeztetést a 7.2. fejezetben

**⚠ VIGYÁZAT****Sérülésveszély akaratlan kapumozgás miatt**

- ▶ Lásd a figyelmeztetést az 7. fejezetben

**Égésveszély**

- ▶ Lásd a figyelmeztetést a 7. fejezetben

**Égési sérülés veszélyes anyagok miatt**

- ▶ Lásd a figyelmeztetést a 7. fejezetben



## 2.9 Bevizsgált biztonsági berendezések

A következő funkciók ill. komponensek, ha léteznek, megfelelnek az EN ISO 13849-1 szabvány szerinti 2, PL „c” kategóriának és ennek megfelelően lettek megkonstruálva és bevizsgálva:

- Belső erőhatárolás
- Tesztelt biztonsági berendezések

Ha ilyen tulajdonságok szükségesek más funkciókhoz ill. komponensekhez, akkor azokat egyedileg ellenőrizni kell.

### ⚠ FIGYELMEZTETÉS

**Sérülésveszély a nem működő biztonsági berendezések miatt**

- ▶ Lásd a figyelmeztetést a 9.2. fejezetben

## 3 Szerelés

### FIGYELEM:

FONTOS UTASÍTÁSOK A BIZTONSÁGOS SZERELÉSHEZ.

MINDEN UTASÍTÁST BE KELL TARTANI, A HELYTELEN SZERELÉS SÚLYOS SÉRÜLÉSEKHEZ VEHETET.

### 3.1 Kapu / kapuszerkezet megvizsgálása

### ⚠ VESZÉLY

**A súlykiegyenlítő-rugók magas feszültség alatt állnak**

A kiegyenlítőrugók utánállítása vagy lazítása komoly sérüléseket okozhat!

- ▶ A saját biztonsága érdekében ellenőriztesse szakemberrel a kapu súlykiegyenlítő-rugóit, és ha szükséges, végeztesen karbantartási és javítási munkákat a szerkezeten!
- ▶ Soha ne próbálja a kapu súlykiegyenlítő-rugóit, vagy annak tartószerkezetét önmaga átcsereálni, utánállítani, javítani vagy kicserélni.
- ▶ Ezenkívül ellenőrizze az egész kapuszerkezetet (csuklók, kapucsapágyak, kötelek, rugók és rögzítőelemek) kopás és esetleges sérülések szempontjából.
- ▶ Ellenőrizze, hogy van-e rozsdásodás, korrózió és repedés.

Hiba a kapuszerkezetben vagy hibásan kiegyenlített kapu súlyos sérülések okozója lehet!

- ▶ Ne használja a kapuszerkezetet, ha javítási vagy beállítási munkálatokat kell végezni rajta!

A meghajtás szerkezete nem alkalmas nehézjárású kapuk működtetésére. Ezek olyan kapuk, melyek kézzel már nem vagy csak nehezen nyithatók vagy zárhatóak.

A kapunak mechanikailag hibamentes állapotban és egyensúlyban kell lennie, hogy akár kézzel is könnyen működjön (EN 12604).

- ▶ Vizsgálja meg, hogy a kapu rendesen nyitható és zárható-e.
- ▶ Emelje meg a kaput kb. egy méter magasra, majd engedje el. A kapunak ebben a helyzetben kell maradnia, és sem lefelé, sem felfelé nem mozdulhat el. Ha mégis elmozdul a kapu valamelyik irányba, fennáll a veszély, hogy a kiegyenlítőrugók / súlyok nincsenek helyesen beállítva vagy meghibásodtak. Ez esetben fokozott elhasználódással és a kapuszerkezet gyakoribb meghibásodásával kell számolni.

### 3.2 A szükséges szabad tér

A kapufutás legmagasabb pontja és a földem közti szabad térnek (még nyitott kapu mellett is) **legalább 30 mm-nek** kell lennie. A napsugárzás miatt hőterhelésnek kitétt sötét kapuknál a meghajtást min. 40 mm-rel magasabbra kell szerelni.

Kevesebb szabad tér esetén, amennyiben elegendő hely áll rendelkezésre, a meghajtás a felnyitott kapu mögé is szerelhető. Ez esetben egy hosszabb kapuvonzoló konzolt kell alkalmazni, melyet külön meg kell rendelni.

A garázkapu-meghajtás a kapu középvonalától max. 500 mm-rel jobbra ill. balra is felszerelhető. Kivételt képeznek a magas sínvezetésű (H-sínvezetésű) szekcionált kapuk, ezek esetében egy speciális sínvezetés szükséges.

A szükséges hálózati aljzati csatlakozó a meghajtásfejtől kb. 500 mm-re legyen felszerelve.

- ▶ Kérem, ellenőrizze ezeket a méreteket.

### 3.3 A garázkapu-meghajtás szerelése

### ⚠ FIGYELMEZTETÉS

**Nem alkalmas rögzítőanyagok**

Nem alkalmas rögzítőanyagok használata ahhoz vezethet, hogy a meghajtás nem rögzül biztonságosan és lelulhat.

- ▶ A szállított rögzítőanyagok (tiplik) tervezett szerelési helyszínhez való alkalmasságát a beépítőnek ellenőriznie kell; adott esetben más kell használni, mert bár a szállított szerelési anyagok alkalmasak betonhoz ( $\geq$  B15), de nem rendelkeznek építésselüveleti engedéllyel (lásd az **1.6a / 1.8b / 2.4** ábrákat).

### ⚠ FIGYELMEZTETÉS

**Életveszély a kézikötél miatt**

Egy, a kapuval együttfutó kézikötél fojtásveszélyt jelenthet.

- ▶ A meghajtás szerelése során távolítsa el a kézikötelet (lásd az **1.3a** ábrát).



### FIGYELMEZTETÉS

#### Sérülésveszély akaratlan kapumozgás miatt

A meghajtás helytelen szerelése vagy kezelése következtében akaratlan kapumozgás indulhat meg, és ez személyek vagy tárgyak beszorulását okozhatja.

- ▶ Kövesse az összes utasítást, ami ebben az utasításban található.

Hibásan felszerelt vezérlőkészülékek (mint pl. nyomógombok) akaratlan kapumozgást indíthatnak, és ezzel személyek vagy tárgyak beszorulását okozhatják.



- ▶ A vezérlő készüléket legalább 1,5 m magasra szerelje (gyermekek hatókörén kívül).
- ▶ A helyhez rögzítetten installált vezérlőkészülékeket (mint pl. nyomógombok) a kaputól látótávolságban szerelje fel, de megfelelően távol a mozgó alkatrészekről.

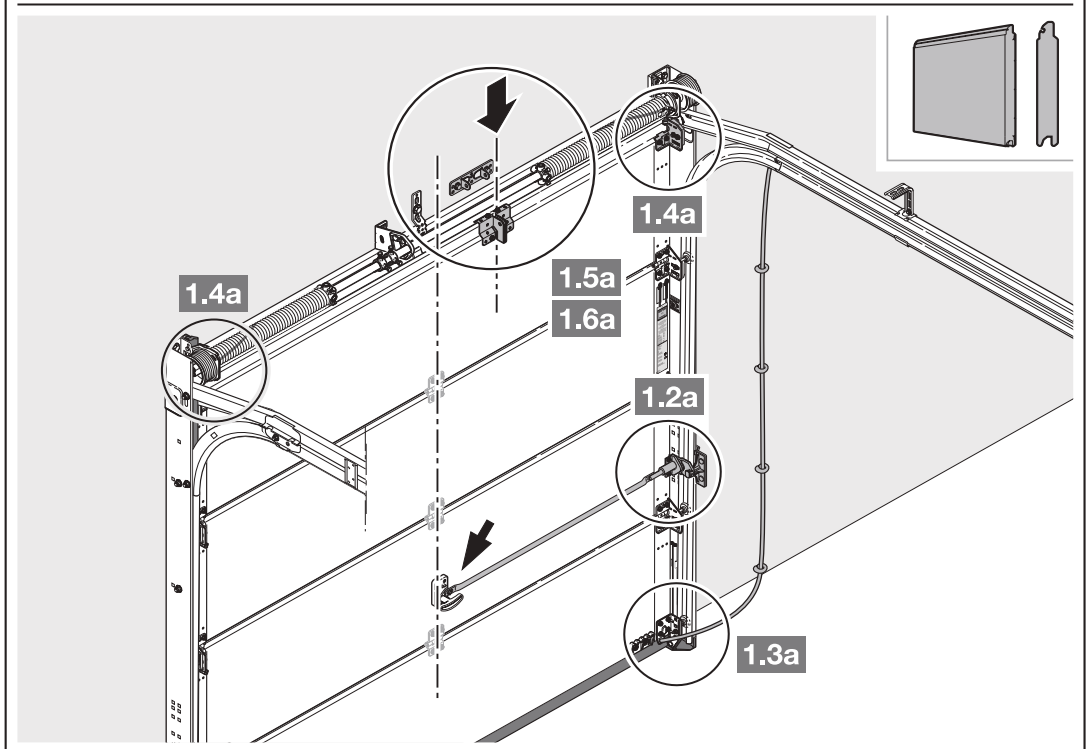
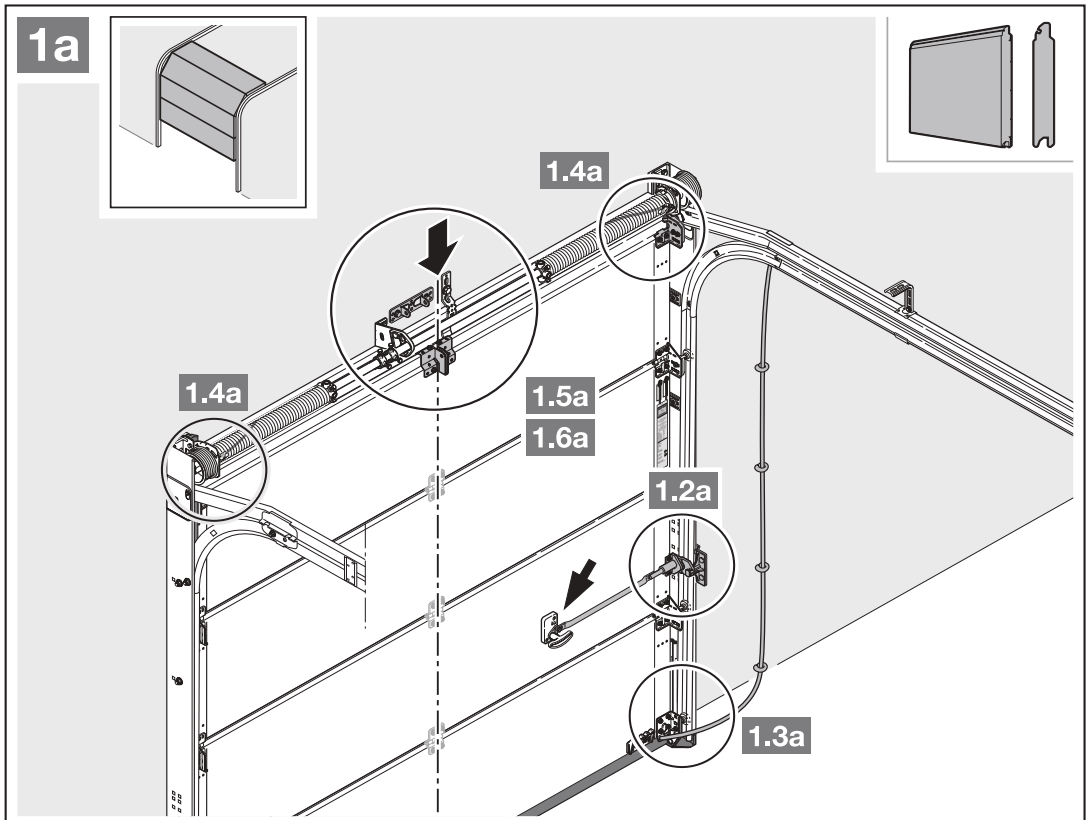
### FIGYELEM

#### Szennyeződés okozta károsodások

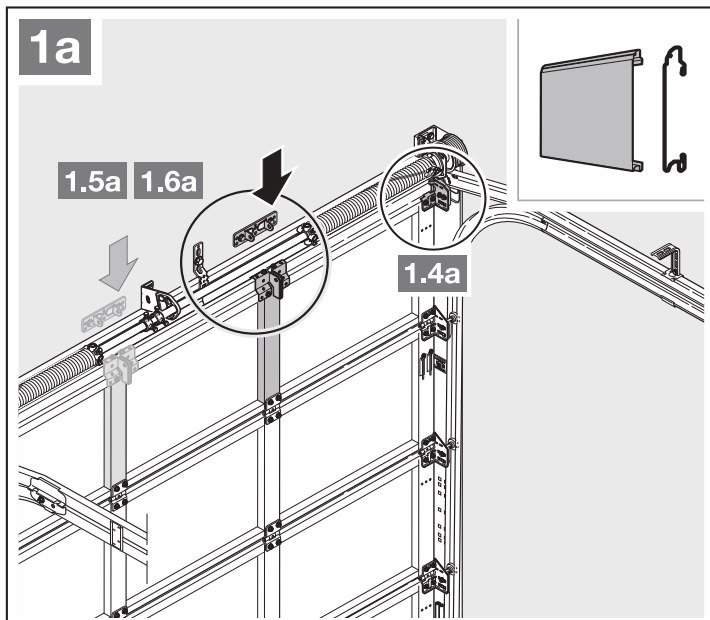
A fűrészi munkálatok során keletkező fűrészi por és forgács működési zavarokhoz vezethet.

- ▶ Fűrészi munkálatok során takarja le a meghajtást.

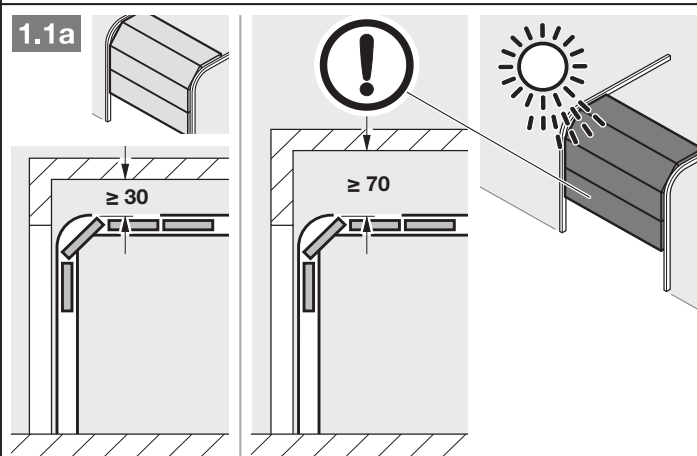
Hogy a **garázkapuk betörésgátlásának TTZ irányelve** teljes mértékben teljesüljön, a vezetősínen lévő kötélharangot el kell távolítani.



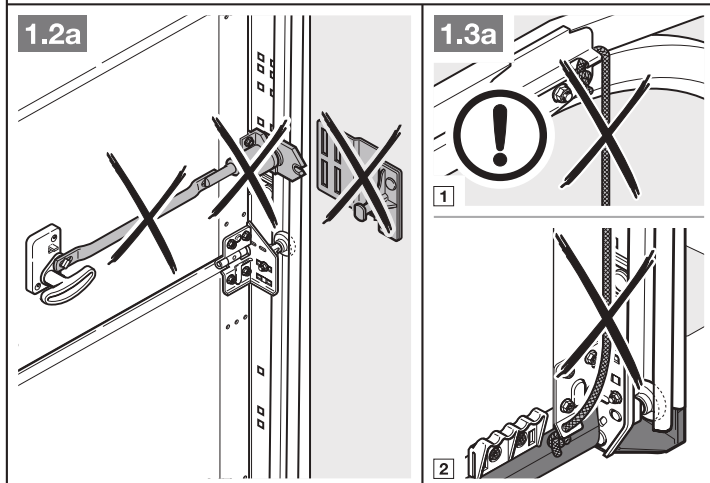
1. Nem középre helyezett merevítőprofil esetén a kapuvonzoló konzolt szerelje a jobb vagy bal oldalra eső legközelebbi merevítőprofilra.

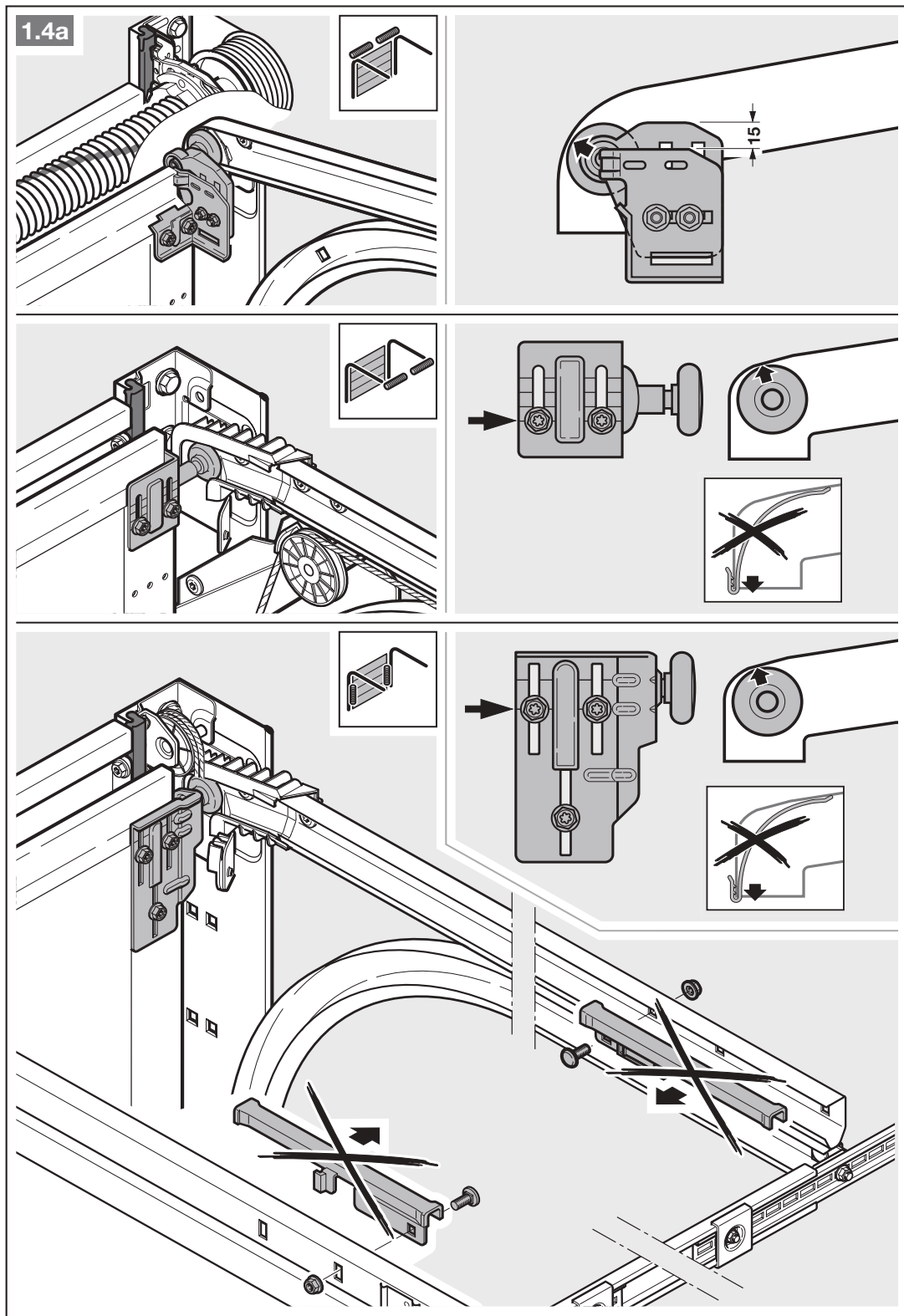


2. A kapufutás legmagasabb pontja és a földem közti szabad térnek (még nyitott kapu mellett is) **legalább 30 mm-nek** kell lennie. A napsugárzás miatt hőterhelésnek kitétt sötét kapuknál a meghajtást min. 40 mm-rel magasabbra kell szerelni.



3. Kompletten szerelje le a mechanikai kapureteszelést.

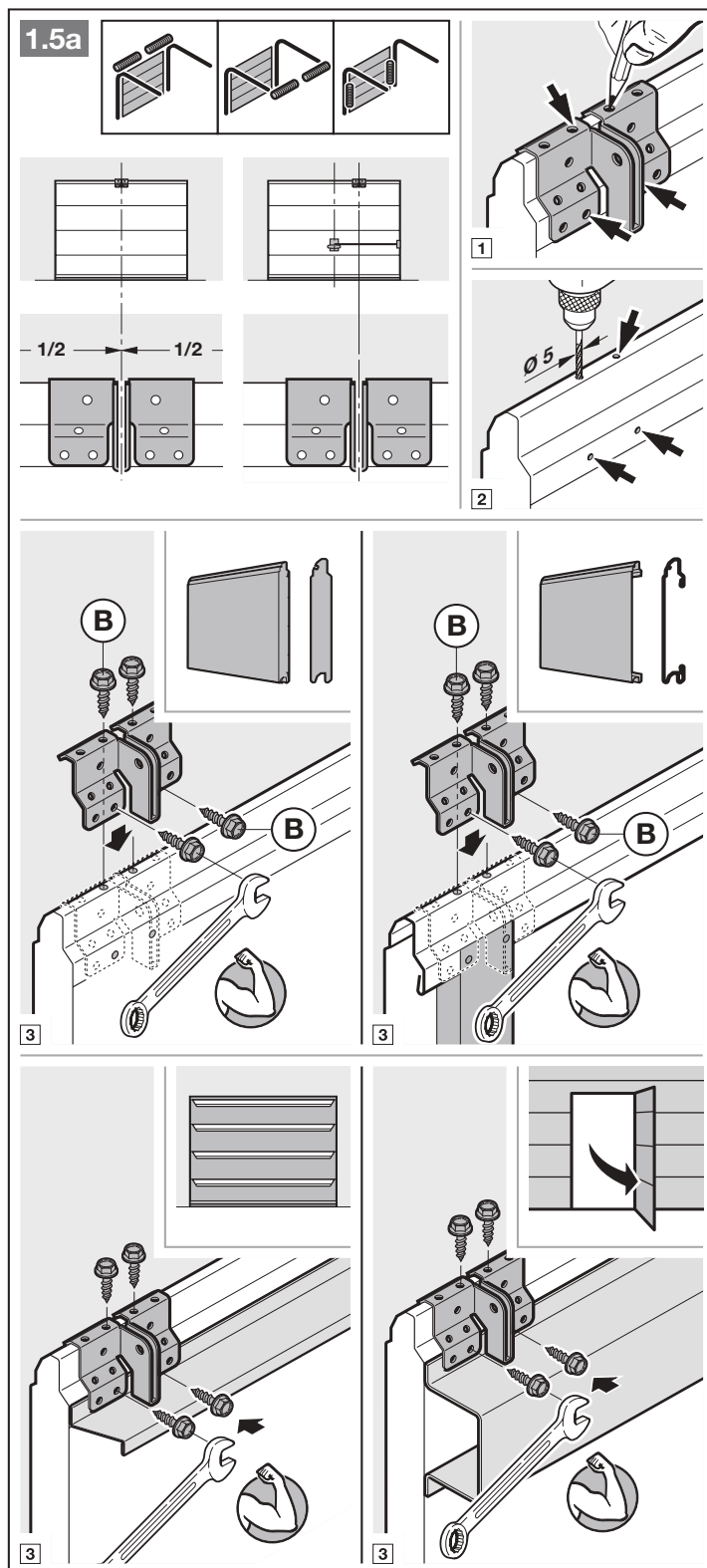


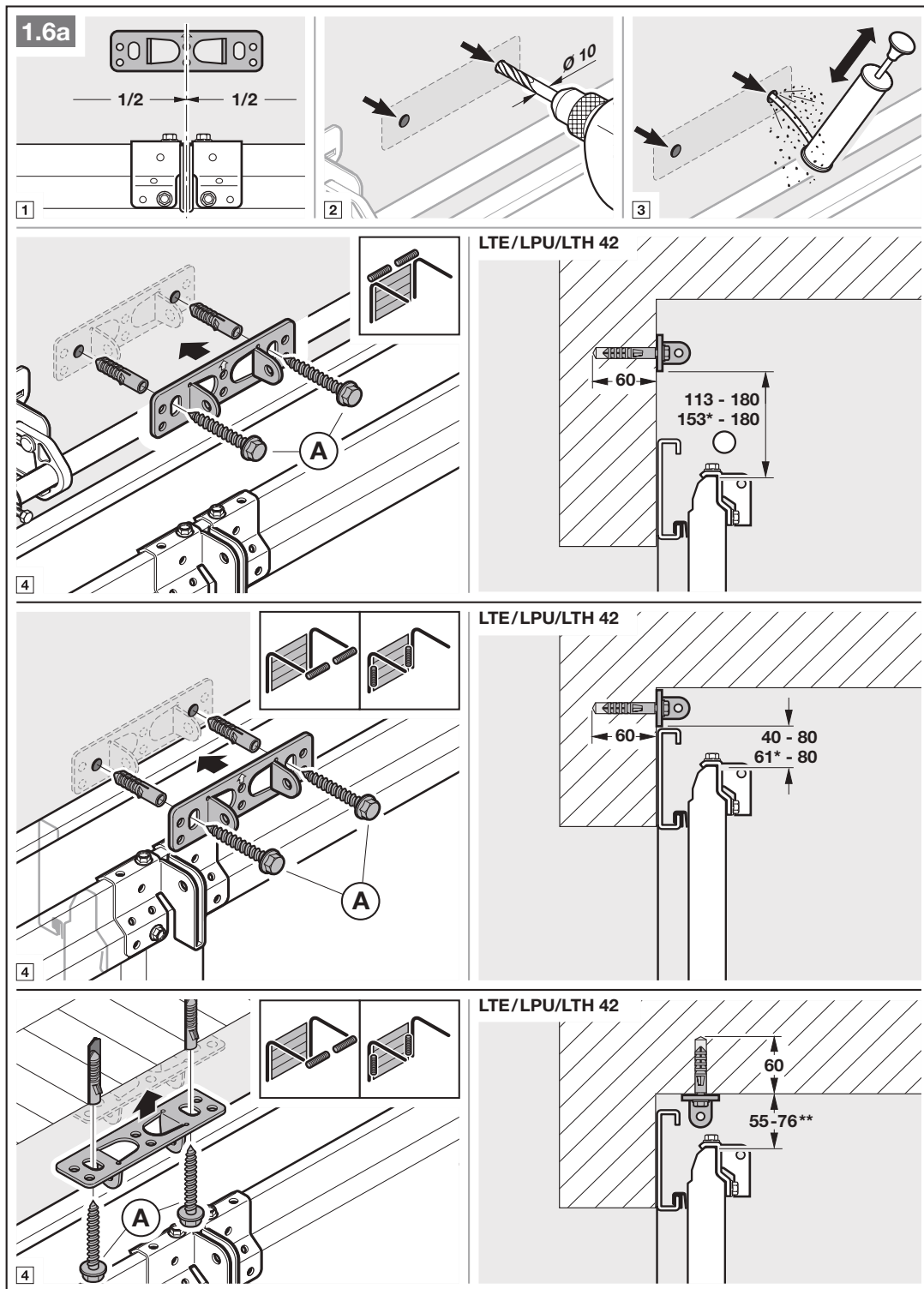


4. Középre szerelt kapureszelével ellátott szekcionált kapuknál a szemöldökcsuklót és a kapuvonszoló konzolt a középtől eltolva szerelje fel (max. 500 mm).

### MEGJEGYZÉS

Az 1.5a ábrától eltérően: a fakapuknál a kapuhoz szállított 5 × 35 mm-es facsavarokat használja (előfúrás Ø 3 mm).

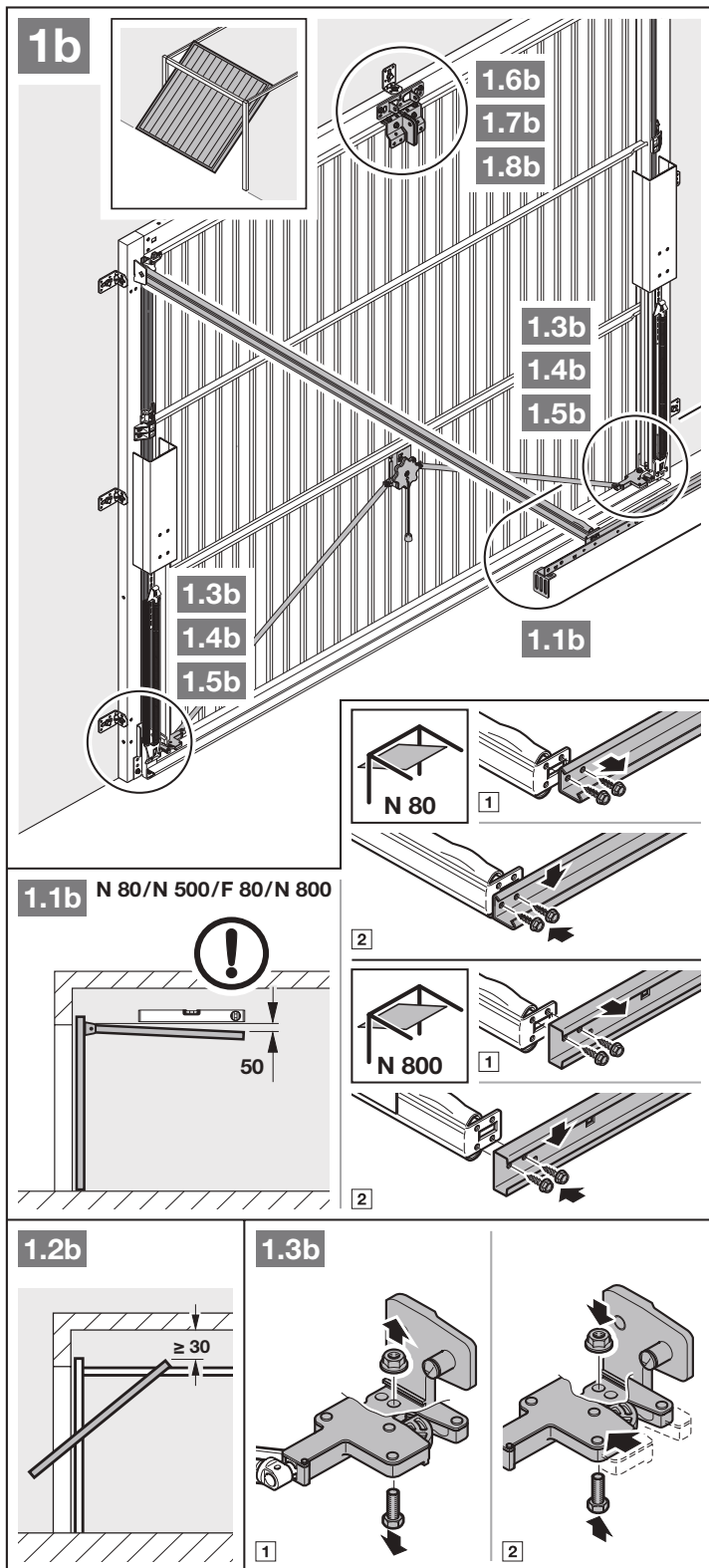




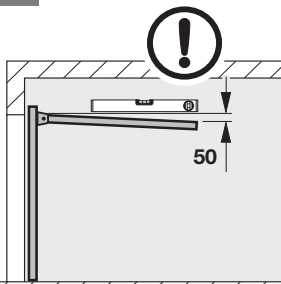
\* Hőterhelésnek kitett kapuk mérete

\*\* Hőterhelésnek kitett kapuk födémre szerelése nem lehetséges.

**FIGYELEM:** Thermoframe esetén figyeljen az adott kapu beépítési adataira!

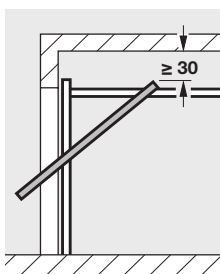


**1.1b** N 80/N 500/F 80/N 800

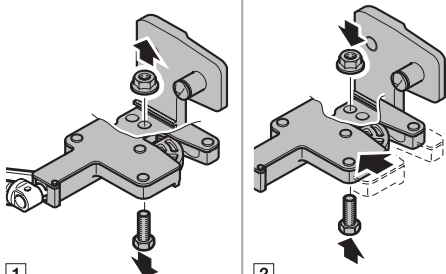


1. A kapufutás legmagasabb pontja és a földem közti szabad térnek (még nyitott kapu mellett is) **legalább 30 mm-nek** kell lennie.
2. Helyezze üzemén kívül a mechanikus kapureszeléseket (lásd az **1.3b** ábrát).

**1.2b**

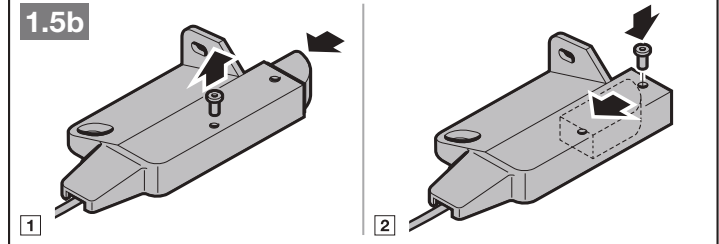
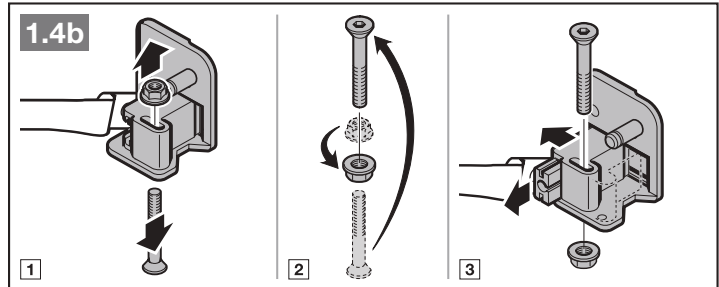


**1.3b**

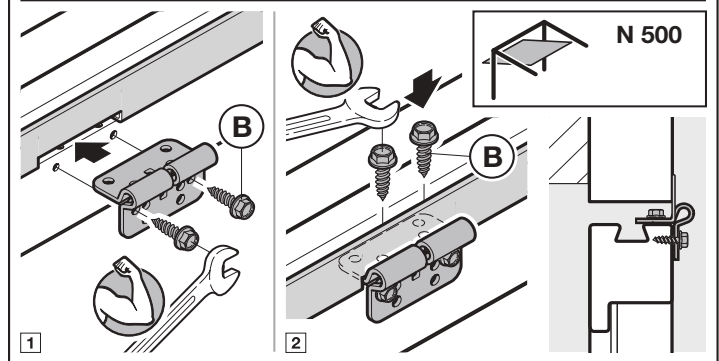
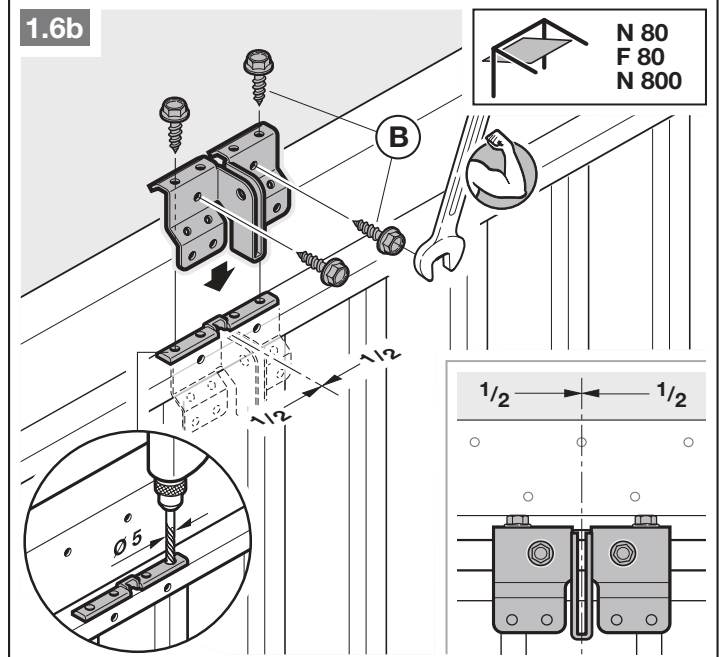


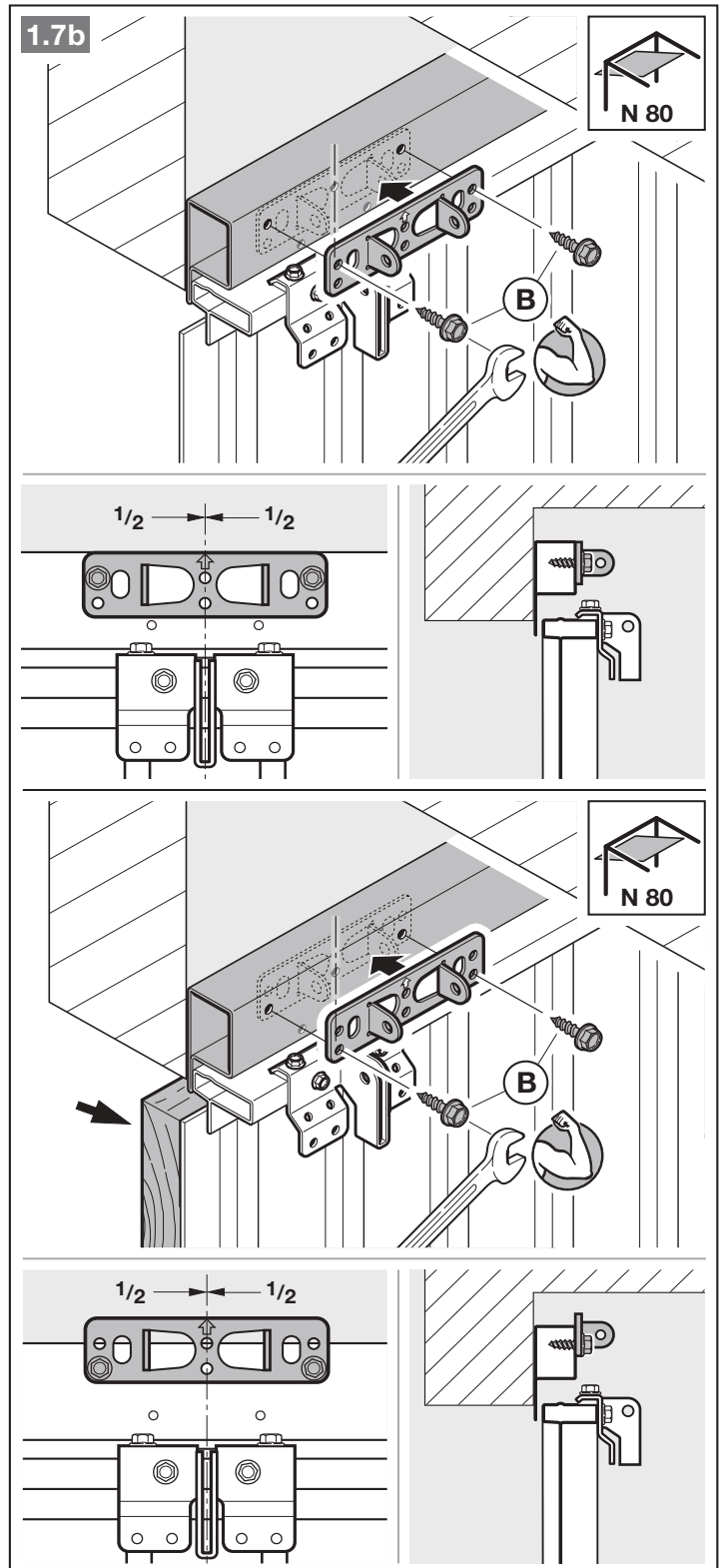


3. Helyezze üzemen kívül a mechanikus kapureszeléseket (lásd az **1.4b** / **1.5b** ábrát). Az itt nem bemutatott kapumodelleknél a zárnyelvet rögzítse a helyszínen.



4. Az **1.6b** / **1.7b** ábráktól eltérően: Kovácsoltvas fogantyúval ellátott billenőkapuknál a szemöldökcsuklót és a vonszó-elemet a középvonaltól eltolt helyzetbe szerelje fel.



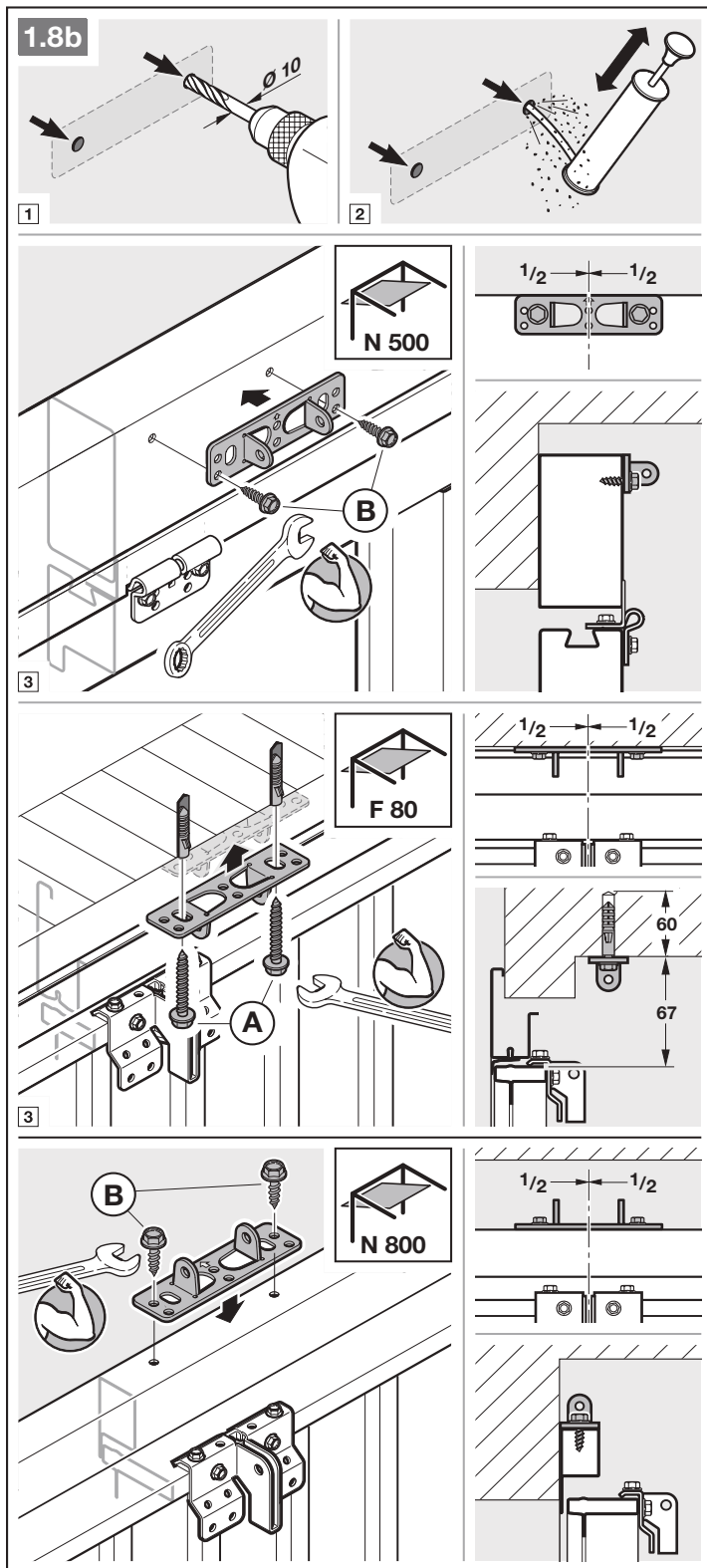
**MEGJEGYZÉS**

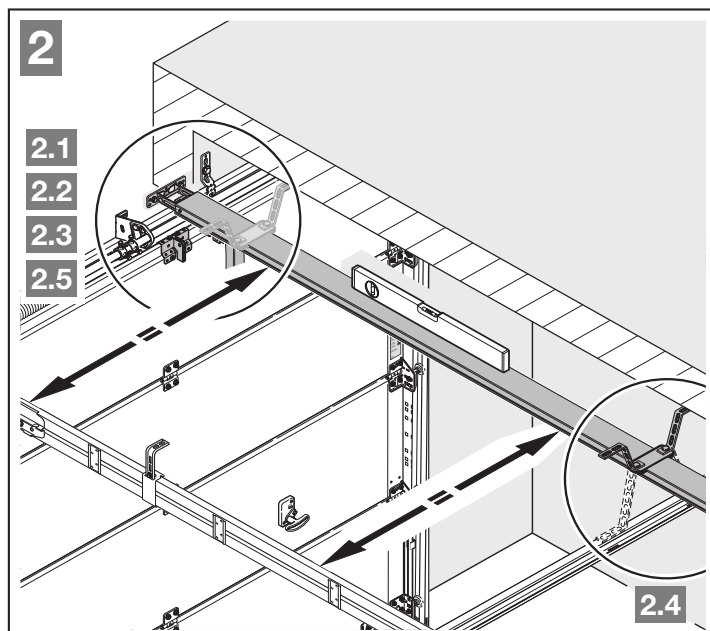
A faburkolatos N80-as kapuknál a szemöldökcsukló alsó furatait használja a szereléshez.

## 3.4 A vezetősínek szerelése

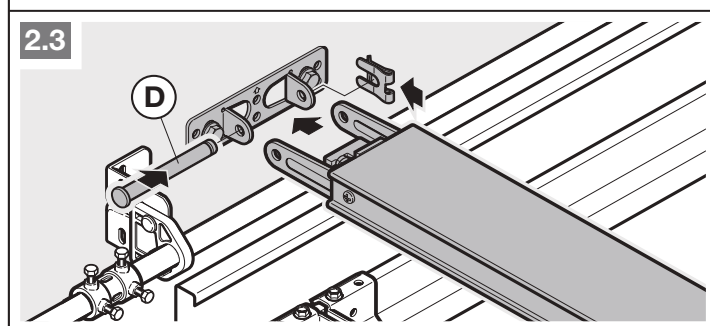
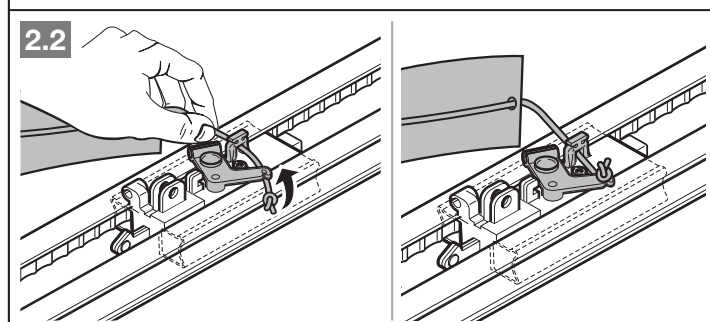
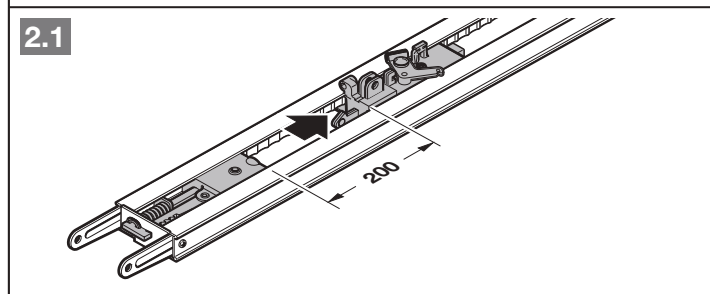
## MEGJEGYZÉS

A mindenkori felhasználási céltól függően a garázskapec-meghajtáshoz kizárólag az általunk ajánlott vezetősíneket használja (lásd a termékinformációt)!



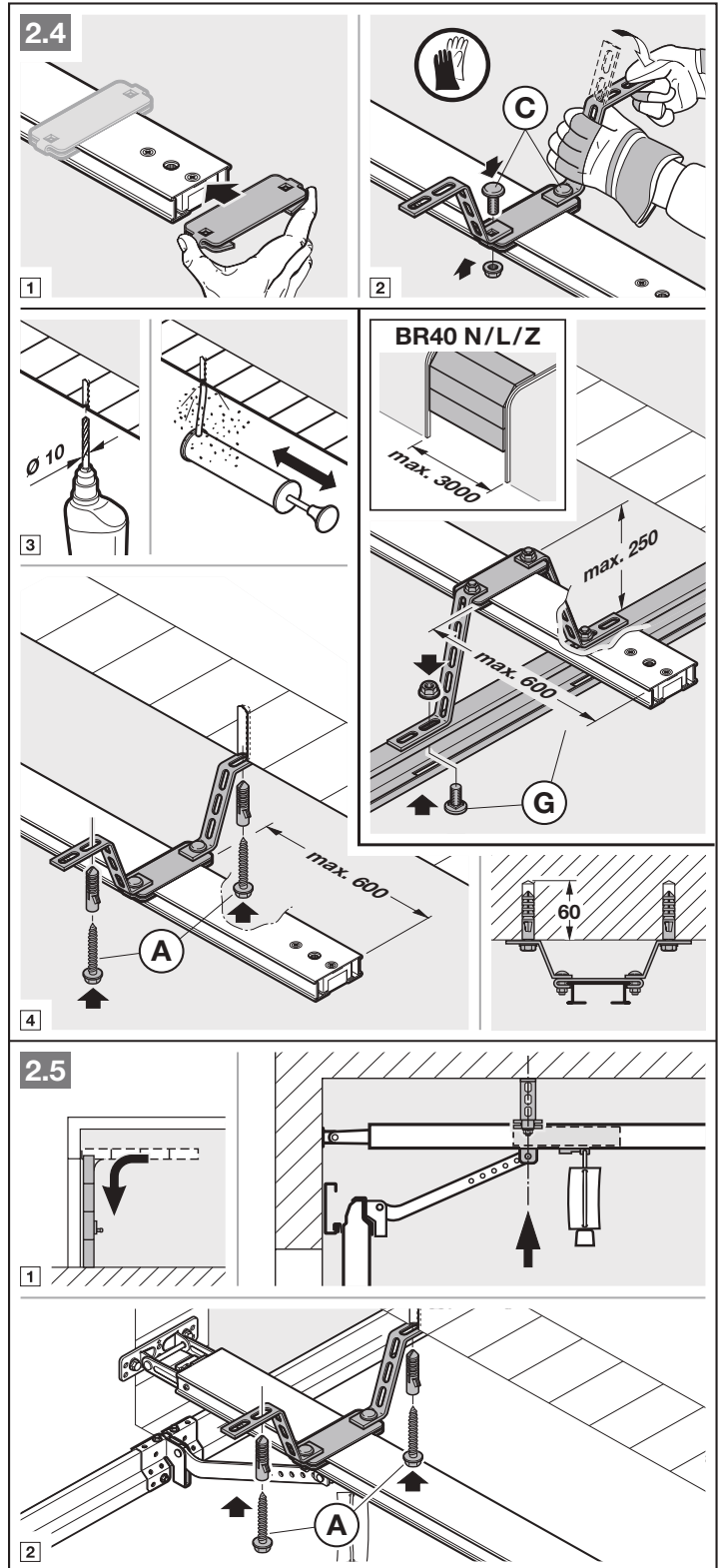


- Nyomja meg a zöld gombot és tolja a vezetősánt kb. 200 mm-rel a sín közepe felé. Ez már nem lehetséges, ha a végállásütköző és a meghajtás fel lett szerelve.



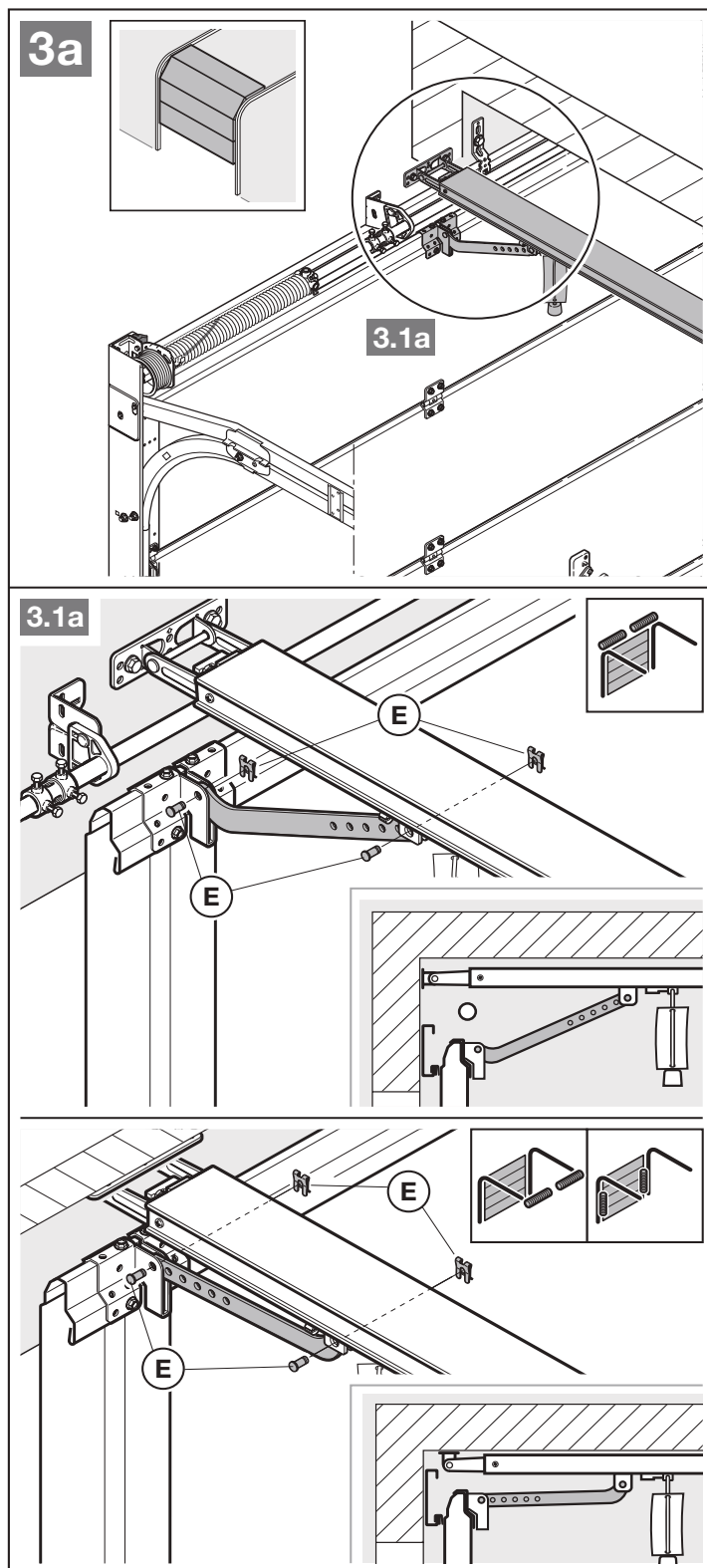
**MEGJEGYZÉS**

Osztott síneknél ajánlott egy 2. felfüggesztés (kiegészítőként kapható).



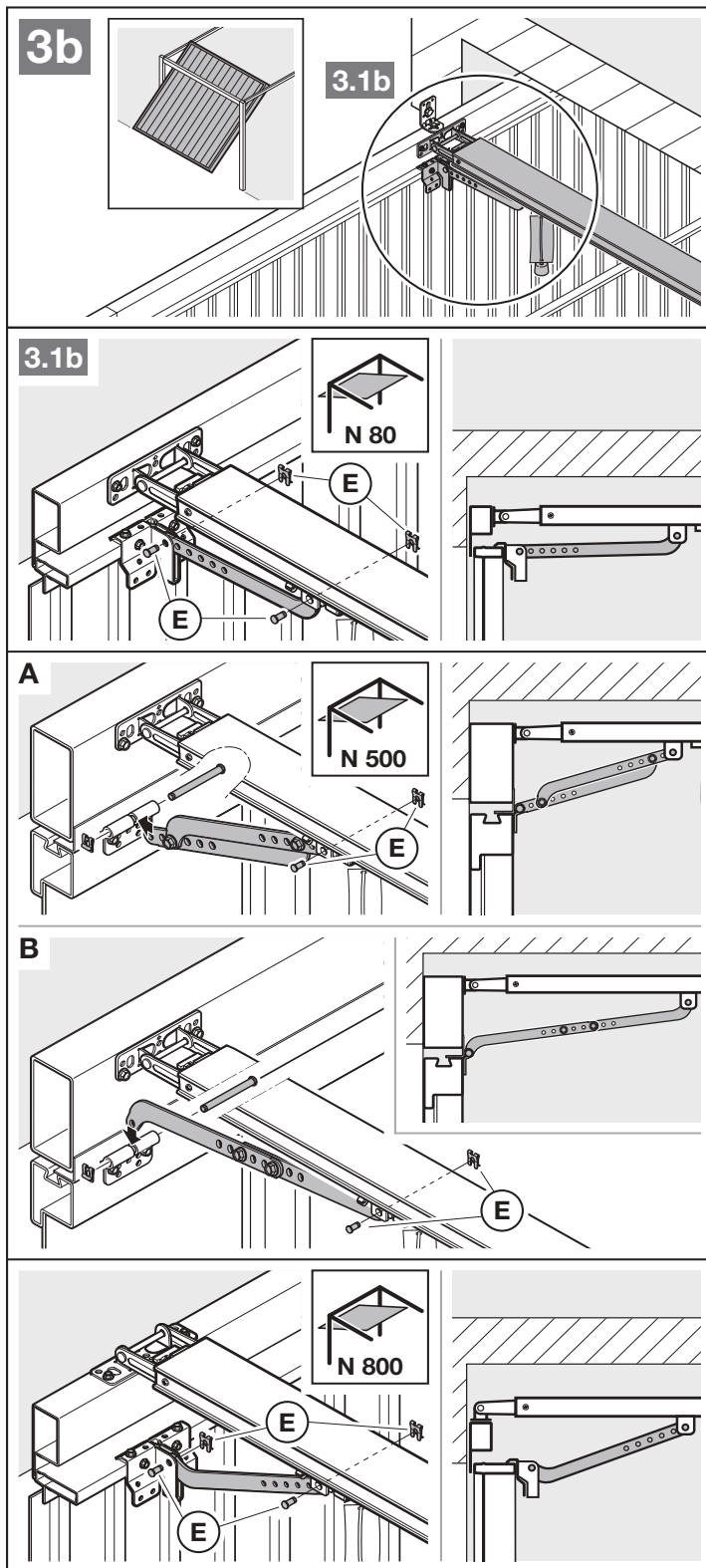
**MEGJEGYZÉS**

A kapu sínvezetésétől függően figyeljen a kapuvonzoló konzol beépítési irányára.



## MEGJEGYZÉS

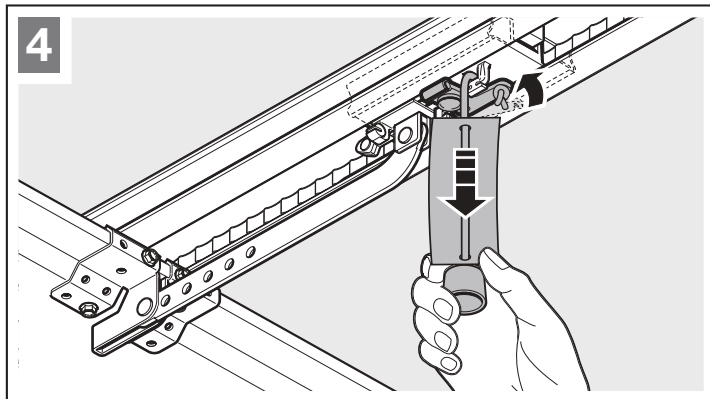
A kaputípustól függően figyeljen a kapuvonzoló konzol beépítési irányára.





### Ahhoz, hogy a kézi üzemmódot előkészítse

- ▶ Húzza meg a mechanikus kireteszelés zsinórját.



### 3.5 Határozza meg a végállásokat

Ha a kapu kézzel nem könnyen tolható a kívánt Kapu NYITVA ill. Kapu ZÁRVA végállásba.

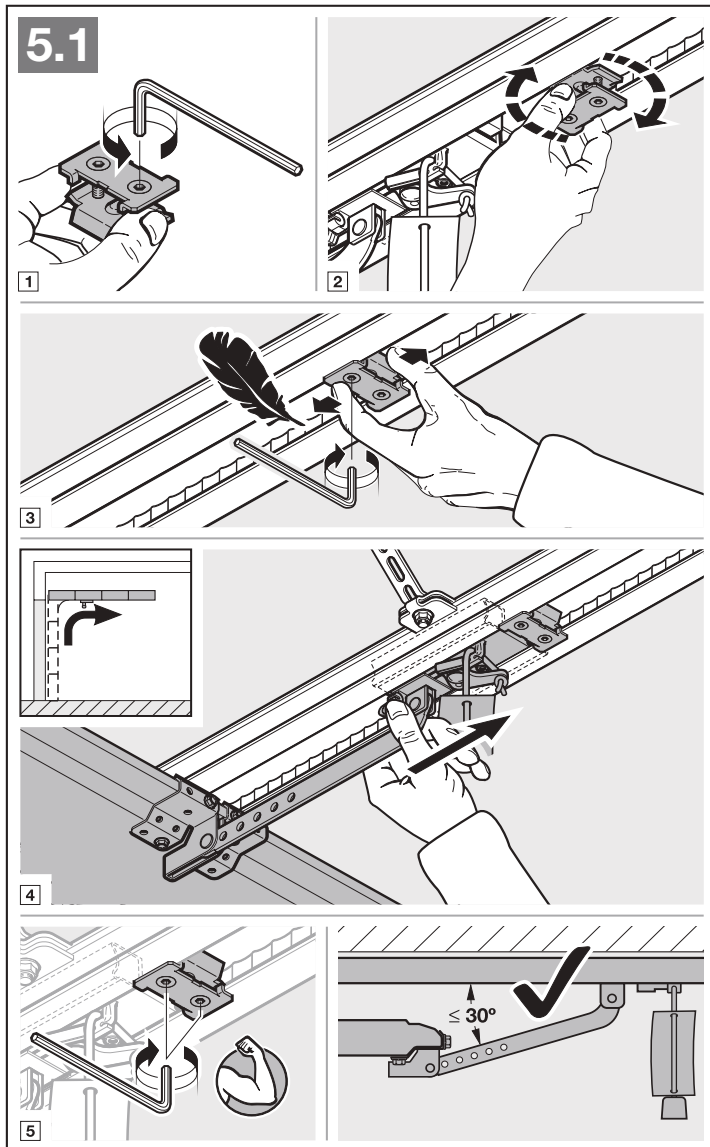
- ▶ Vegye figyelembe a 3.1 fejezetet!

#### 3.5.1 A Kapu-NYITVA végállás szerelése

1. Helyezze lazán a végállásütközőt a vezetősín és a meghajtásfej közé a vezetősínbe.
2. Tolja kézzel a kaput a NYITVA végállásba.
3. Rögzítse a végállásütközőt.

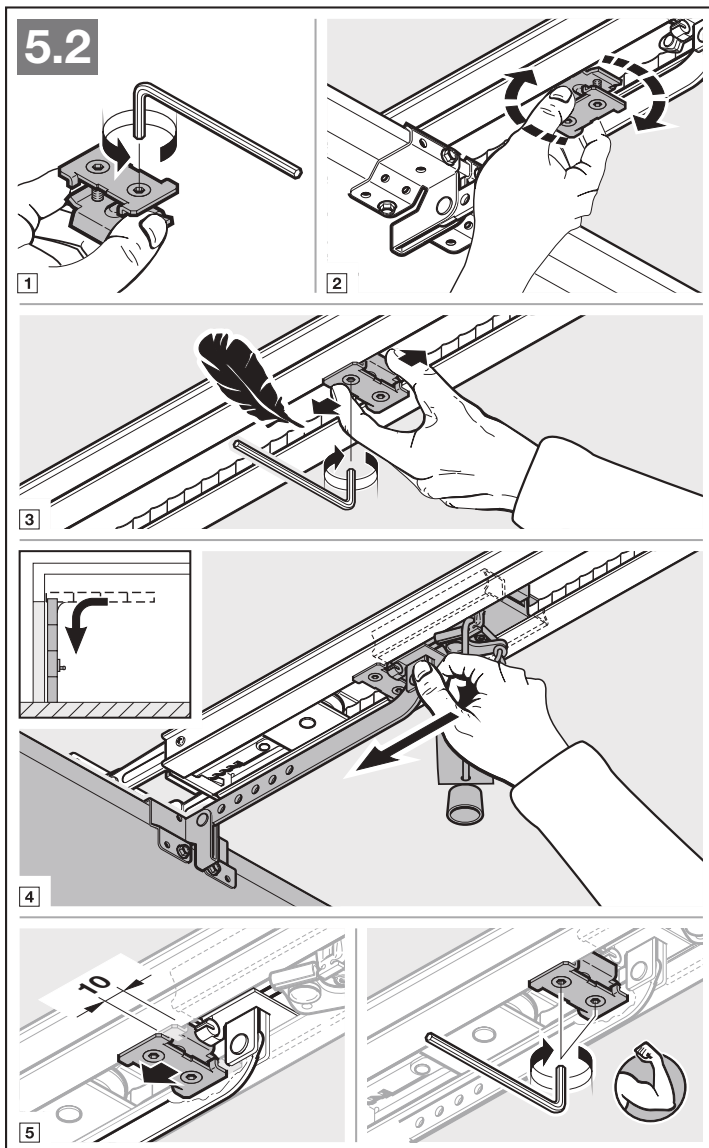
#### MEGJEGYZÉS

Ha a végállásban a kapu még nem éri el a teljes áthajtási magasságot, akkor tolja távolabb a végállásütközőt. Így az integrált végállásütköző (a meghajtásfejben) működésbe lép.



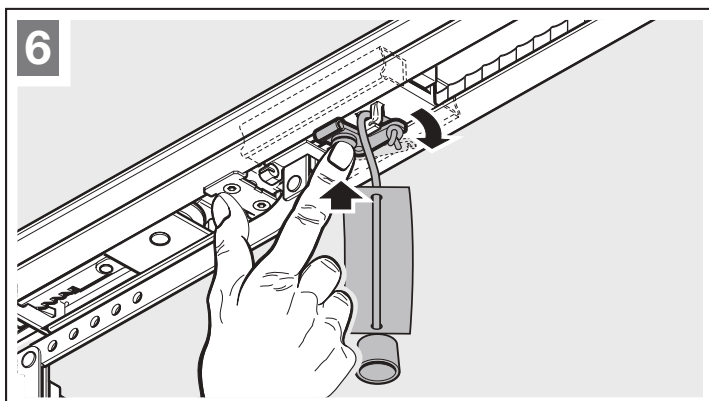
### 3.5.2 A Kapu-ZÁRVA végállásütköző szerelése

1. Helyezze lazán a végállásütközőt a vezetősín és a kapu közé a vezetősínbe.
2. Tolja kézzel a kaput a ZÁRVA végállásba.
3. Tolja a végállásütközőt kb. 10 mm-rel tovább a Kapu-Zárva irányba.
4. Rögzítse a végállásütközőt.



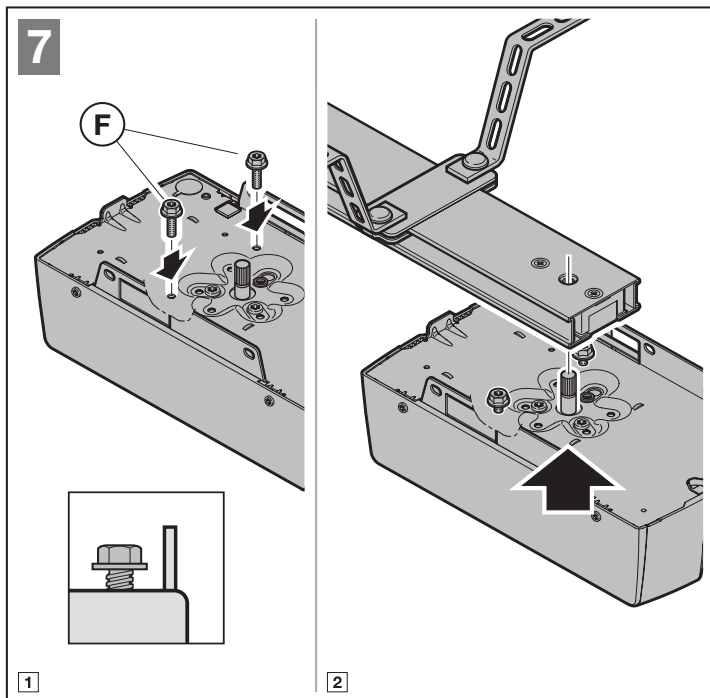
### Ahhoz, hogy az automata üzemmódot előkészítse

- ▶ Nyomja meg a zöld gombot a vezetősínben.
- ▶ Tolja a kaput kézzel a vezetősínhez, amíg a szíjjárral össze nem kapcsolódik.
- ▶ Vegye figyelembe a biztonsági utasításokat a 10 – *Becsípődésvesztély a vezetősínnél* című fejezetben.



### 3.5.3 Szerelje fel a meghajtásfejet

- ▶ Rögzítse a meghajtásfejet. A csatlakoztató rekesz fedelének a garázs irányába kell néznie.



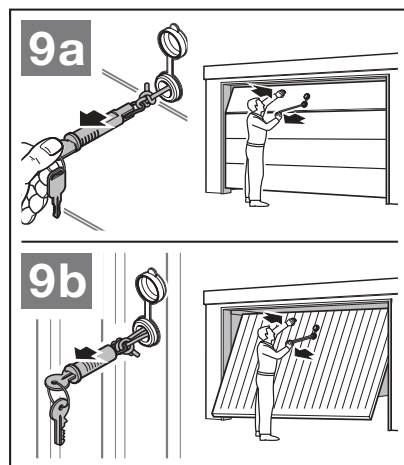
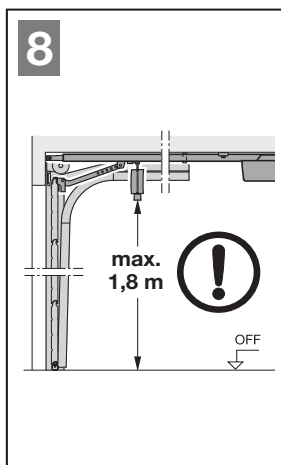
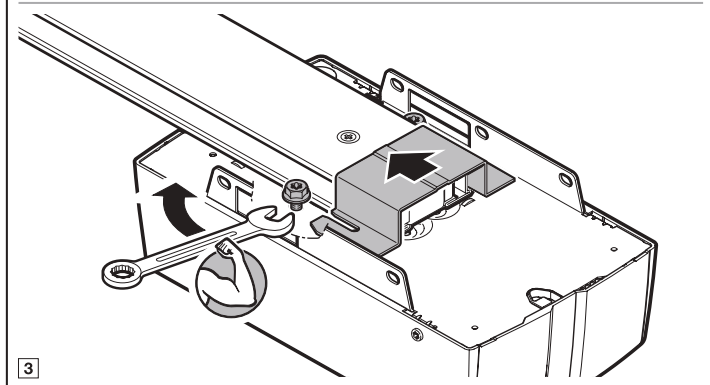
### 3.6 Szükségkireteszelés

A mechanikus reteszelés kötélharangját nem szabad a garázs aljátától mérve 1,8 m-nél magasabbra szerelni. A garázkapu magasságától függően, adott esetben, szükséges lehet a zsinór helyszíni meghosszabbítása.

- ▶ A zsinór meghosszabbítása esetén figyeljen rá, hogy a zsinór ne akadhason bele egy tetőcsomagtartóba vagy a járműből és a kapuból kiálló egyéb szerelvényekbe.

A 2. bejárat nélküli garázsokhoz, a kívülről történő szükségnyitás érdekében, egy mechanikus kireteszelést szükséges felszerelni. A szükségkireteszelés megakadályoz egy áramszünet eseti esetleges kizáródást. A szükségkireteszelést külön rendelje meg.

- ▶ A szükségkireteszelés működőképességét havonta ellenőrizni kell.



## 4 Telepítés

- ▶ Vegye figyelembe a biztonsági utasításokat a 2.6. fejezetben
  - Halálos áramütés a hálózati feszültségtől
  - Zavarok a vezérlő vezetékekben
  - Vezérlés csatlakozóra kapcsolt idegenfeszültség
- ▶ Vegye le a fedelet.

### 4.1 Csatlakozókapcsok

Az összes sorkapocs többszörösen beköthető (10. ábra):

- Minimális vastagság:  $1 \times 0,5 \text{ mm}^2$
- Maximális vastagság:  $1 \times 2,5 \text{ mm}^2$

### 4.2 Kiegészítők csatlakoztatása

#### MEGJEGYZÉSEK

- Az összes kiegészítő **max. 350 mA-rel** terhelheti a hajtást. A komponensek áramfelvételét lásd az ábrákon.
- A 3. sorozat kiegészítőit a **HCP adapteren HAP 1** keresztül kell csatlakoztatni.

A BUS jelű aljzat révén fennáll a lehetőség egyedi funkciók kiegészítők csatlakoztatására.

#### 4.2.1 Impulzusfunkciós nyomógomb

▶ 11. ábra

Egy vagy több zárókontaktusos (potenciálmentes) nyomógomb, pl. belső nyomógomb vagy kulcsos kapcsoló, párhuzamosan csatlakoztatható.

#### Kapocskiosztás:

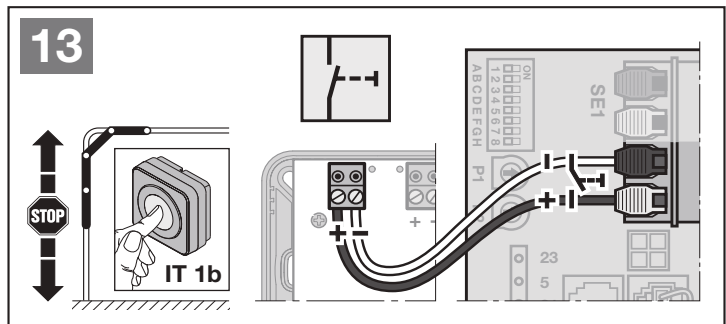
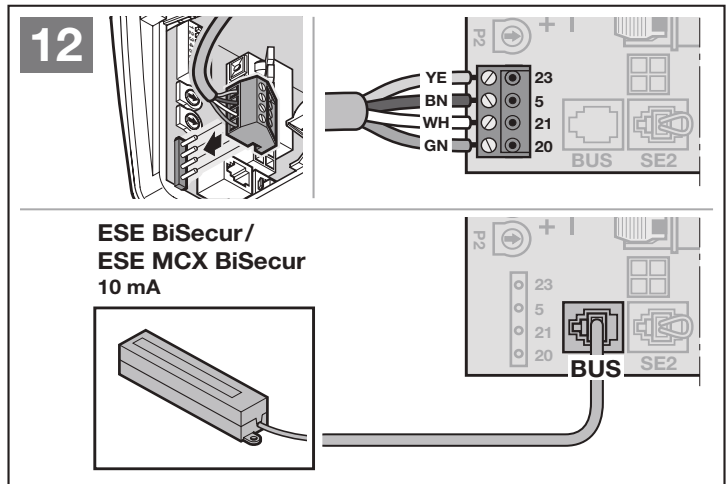
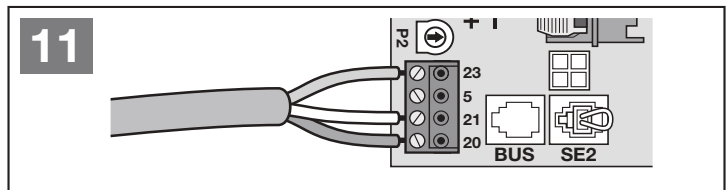
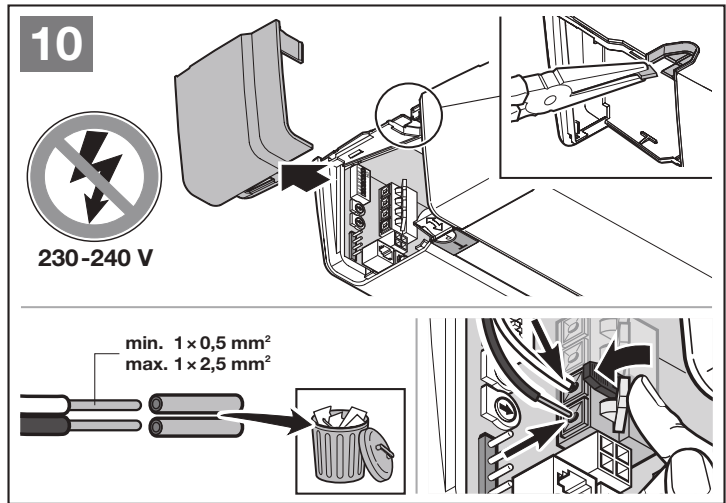
23	2. csatorna jele	Részleges nyitás
5	+24 V DC	
21	1. csatorna jele	Impulzus
20	0 V	

#### 4.2.2 Külső vevőegység\*

▶ 12. ábra + 8.2 fejezet

Vevőegységtől függően csatlakoztassa annak dugaszát a megfelelő aljzathoz vagy a BUS-aljzathoz.

\* – Kiegészítő, nem része a szériafelszereltségnek!



### 4.2.3 IT 1b impulzusgomb\*

► 13. ábra

### 4.2.4 Belső nyomógomb\*

► 14. ábra

**Impulzusos nyomógomb a kapufutás indításához vagy megállításához**

► 14.1 ábra

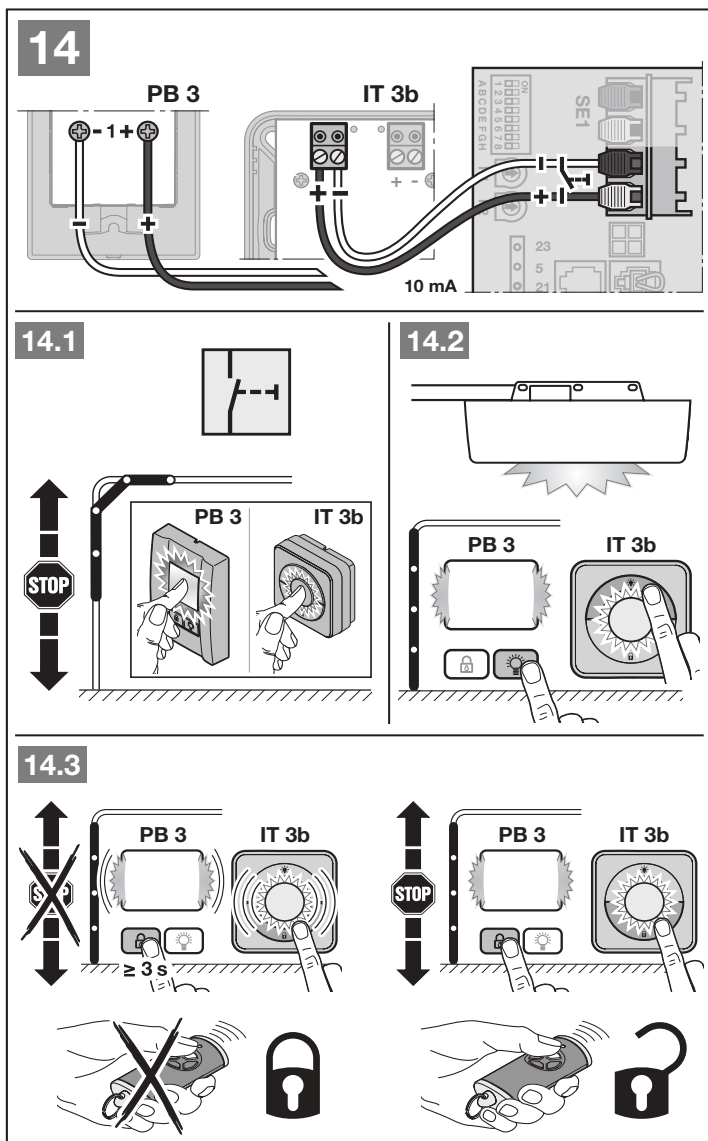
**Lámpagomb a meghajtásvilágítás be- és kikapcsolásához**

► 14.2 ábra

**Nyomógomb az összes kezelőelem be- és kikapcsolásához**

► 14.3 ábra

A lámpa be- és kikapcsolható.



### 4.2.5 2-eres fénySOROMPÓ\* (dinamikus)

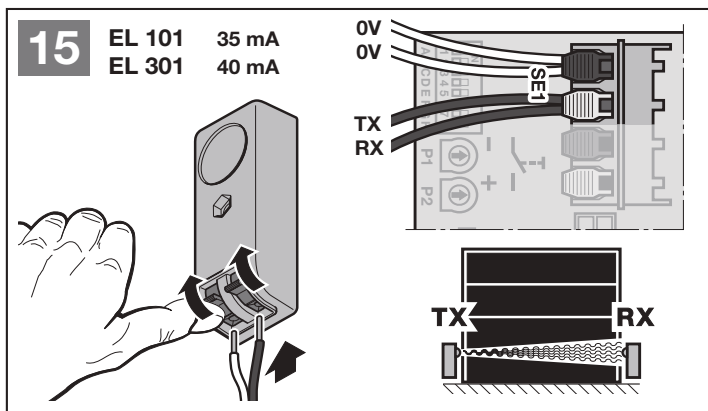
► 15. ábra

#### MEGJEGYZÉS

A szerelés során kövesse a fénySOROMPÓ szerelési utasítását.

A fénySOROMPÓ működésbe lépését követően a meghajtás leáll és a kapu biztonsági ellenirányú futást végez a NYITVA végállásba.

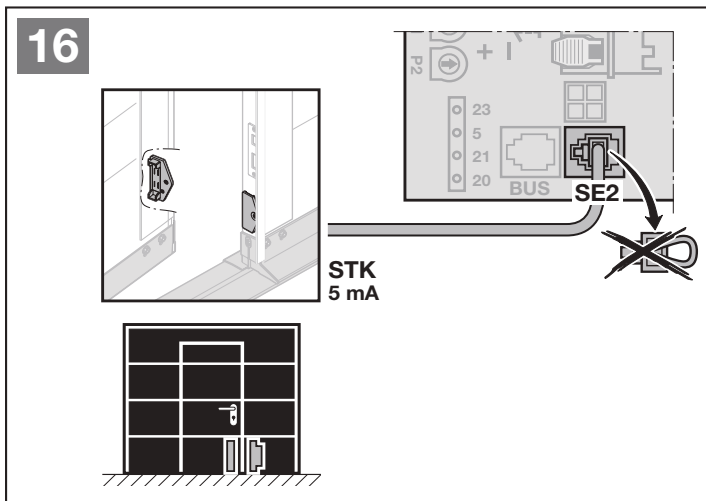
\* Kiegészítő, nem része a szériafelszereltségnek!



**4.2.6 Tesztelt személybejáró-  
érzékelő\***

► 16. ábra

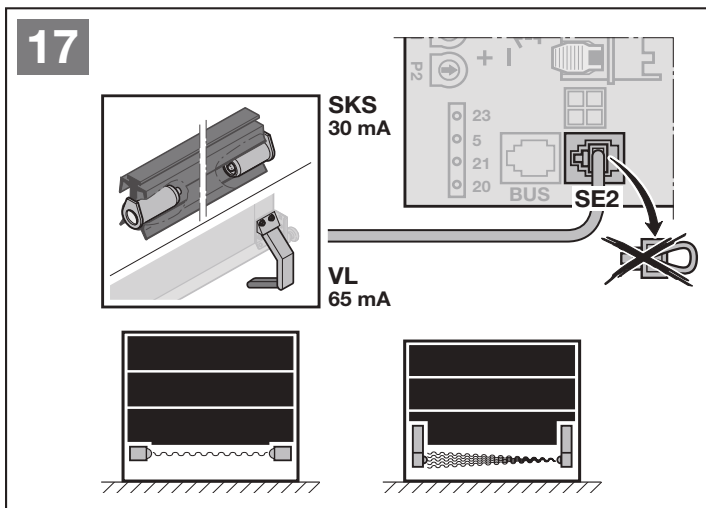
Ha a személybejáró-érzékelő a kapufutás közben nyit, akkor a meghajtás azonnal leáll és tartósan megszakad a kapu futása.



**4.2.7 Záróélvédelem\***

► 17. ábra

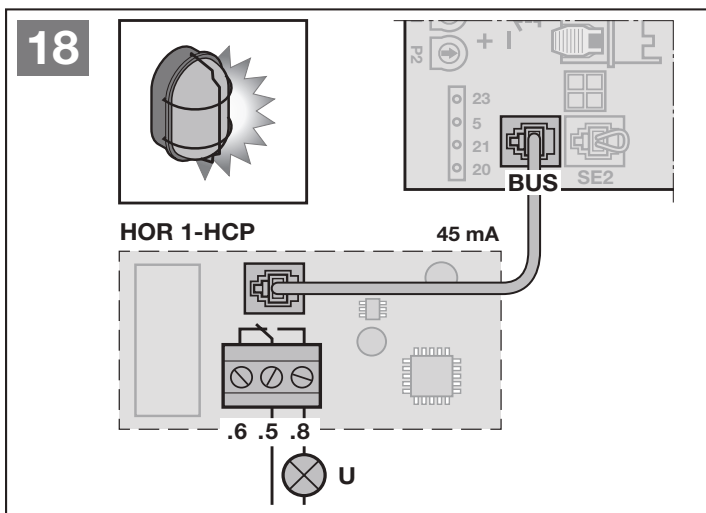
A záróélvédelem működésbe lépését követően a meghajtás leáll és a kapu biztonsági ellenirányú futást végez a NYITVA végállásba.



**4.2.8 Opció relé\***

► 18. ábra + 5.5 fejezet

Az opció relé egy külső lámpa vagy jelzőlámpa csatlakoztatásához szükséges.

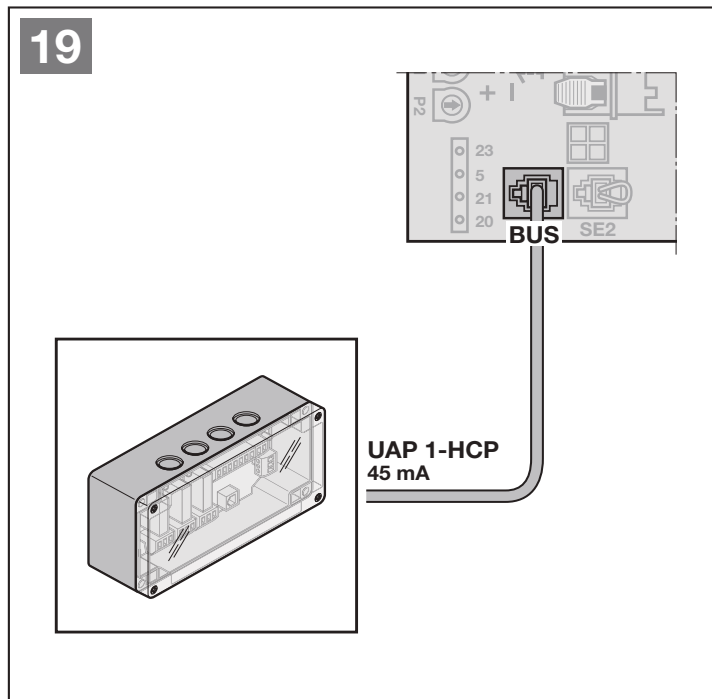


\* Kiegészítő, nem része a szériafelszereltségnek!

#### 4.2.9 Univerzális adapterpanel\*

► 19. ábra + 5.9. fejezet

Az univerzális adapterpanel további kiegészítő funkciókhoz használható:



#### 4.2.10 Szükségakku\*

► 20. ábra

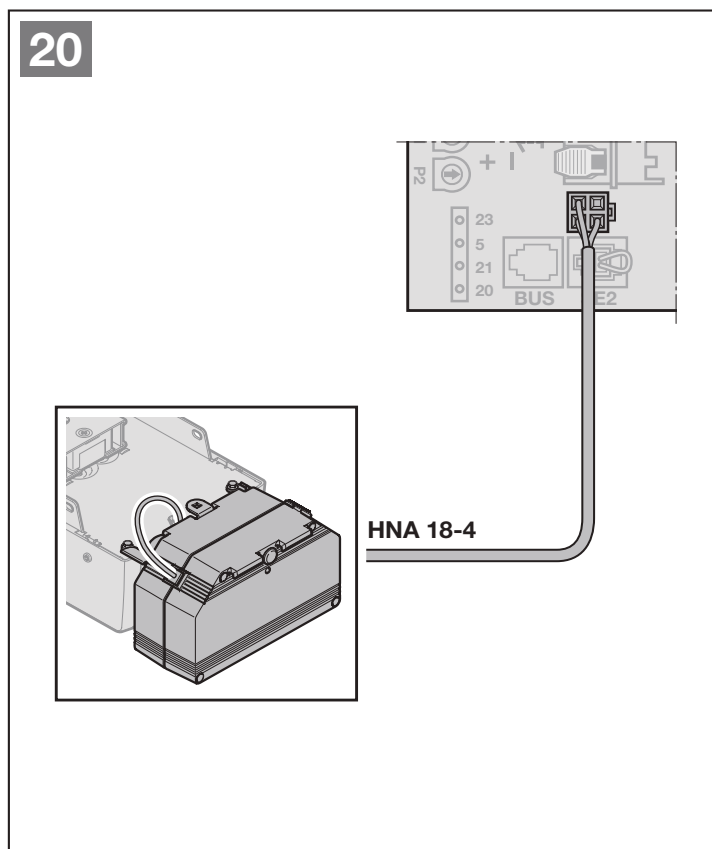
Hogy áramszünet esetén is működtethető legyen a kapu, csatlakoztatható egy opcionális szükségakku. Az átkapcsolás akku-üzemre automatikusan történik. Akku-üzem alatt a meghajtás-világításon kevesebb LED világít.

#### **⚠ FIGYELMEZTETÉS**

##### Sérülésveszély váratlan kapumozgás miatt

Váratlan kapumozgás jöhet létre, ha a kihúzott hálózati dugasz ellenére a szükségakku még csatlakoztatva van.

- Minden, a kapuszerkezeten végzett munka előtt húzza ki a hálózati dugaszt **és** a szükségakku dugaszát.




\* Kiegészítő, nem része a szériafelszereltségnek!



## 5 Funkciók

### 5.1 Áttekintés

DIL kapcsolók	Funkció	Megjegyzés	Fejezet	
 <p>ON</p> <p>1 2 3 4 5 6 7 8</p> <p>A B C D E F G H</p>	A	Kaputípus		5.3
	B	Automatikus utánzárás		5.4
	C	Belső megvilágítás, BUS és előzetes figyelmeztetés funkció	HOR 1-HCP vagy UAP 1-HCP (3. relé)	5.5
	D	Biztonsági berendezés	SE 2	5.6
	E	Gurtni feszültségmentesítése		5.8
	F	Részleges nyitás vagy szellőztetés pozíciójának változtatása		5.9
	G	Karbantartási kijelzés		5.10
	H	BUS-Scan		5.11

A meghajtás funkciói a DIL-kapcsolók segítségével állíthatók be. Az első üzembe helyezés előtt az összes DIL-kapcsoló OFF állásban van (gyári beállítás).

A DIL-kapcsolók beállításainak megváltoztatása csak a következő előfeltételek esetén engedélyezett:

- A meghajtás nyugalomban van.
- Nincs betanított rádió-távírányítás.

A helyi adottságoknak, a nemzeti irányelveknek és a szükséges biztonsági berendezéseknek megfelelően kell a DIL-kapcsolókat és azok paramétereit beállítani.

### 5.2 Funkciók és paraméterek megváltoztatása

Néhány funkcióhoz paraméterek tartoznak, melyek további beállításokat tesznek lehetővé.

- ▶ Állítsa a kívánt DIL-kapcsolót ON állásba.  
A LED 1 × pirosan villan. A funkció aktiválva van.
- ▶ Nyomja meg 1 × a **T**-gombot.  
A LED 2 × pirosan villog. Egy másik paraméter van kiválasztva.
- ▶ Nyomja meg 2 × a **T**-gombot.  
A LED 3 × pirosan villog. Egy másik paraméter van kiválasztva.
- ...

#### Ahhoz, hogy a kiválasztott paramétert elmentse

- ▶ Nyomja meg a **P**-gombot.  
Igazolásként a LED egyszer zölden villan a paraméternek megfelelően.

#### Timeout

Ha nem nyomja meg 60 mp-en belül a **P**-gombot, akkor a korábban beállított 1. paraméter (1 × villanás) marad eltárolva.

Ha eléri egy funkció utolsó paraméterét, akkor a **T**-gomb következő megnyomására Ön visszajut ezen funkció eredeti előbeállításához. A LED 1 × villan.

## 5.3 A-jelű DIL kapcsoló: kaputípus

### ⚠ VIGYÁZAT

#### Hibásan megválasztott kaputípusnál fennáll a sérülésveszély

Hibásan kiválasztott kaputípus esetén nem specifikált értékek állíthatók be. A kapuszerkezet hibás működése sérülésekhez vezethet.

► Csak azt a menüt válassza, amelyik a meglévő kapuszerkezetének megfelel.

Az A-jelű DIL-kapcsoló beállítása csak akkor lehetséges, ha a meghajtás nem betanított állapotú.

Ha Ön a DIL-kapcsolót egy betanított meghajtáson átállítja, akkor a beállítás mindaddig nincs figyelembe véve, amíg kiadásra nem kerül egy futtatási parancs. Egy futtatási parancsot követően egy hibajelzés (8 x villog) lesz látható mindaddig, amíg a DIL-kapcsolót ismét vissza nem állítják.

## Kaputípus beállítása / változtatása:

► 5.2 fejezetet

OFF	Szekcionált kapu, KI	
ON	További kaputípusok, BE	
	1 x villan	Billenőkapu
	2 x villog	Oldalra futó szekcionált kapu, hosszú Soft-Stop
	3 x villog	Oldalra futó szekcionált kapu, nyílászárnyas garázkapu, rövid Soft-Stop
	4 x villog	Födém alá futó garázkapu

### Szekcionált garázkapu, nyílászárnyas garázkapu

Ha a Kapu-ZÁR irányban hosszú Soft-Stop van beállítva, akkor a meghajtás Kapu-NYIT irányban is hosszú Soft-Start mellett fog elindulni.

Ha a Kapu-ZÁR irányban rövid Soft-Stop van beállítva, akkor a meghajtás Kapu-NYIT irányban normál módon fog elindulni.

## 5.4 B-jelű DIL-kapcsoló: automatikus utánzárás

Automatikus utánzárásnál a kapu futási parancsra nyílik. A beállított nyitvatartási és előjelzési idő lefutása után a kapu automatikusan záródni kezd.

**MEGJEGYZÉS**

Az automatikus utánzárást az EN 12453 szabvány érvényességi területén csak akkor szabad / lehet aktiválni, ha az alapkiviteli felszereltség részeként szállított erőhatároláson kívül legalább egy **kiegészítő** biztonsági berendezés (fényzorompó / előfutó fényzorompó) is csatlakoztatva van és **kiegészítésként** a Kapu ZÁR irányban az előjelzés aktiválva van.

**Automatikus utánzárás beállítása / megváltoztatása:**

► 5.2 fejezetet

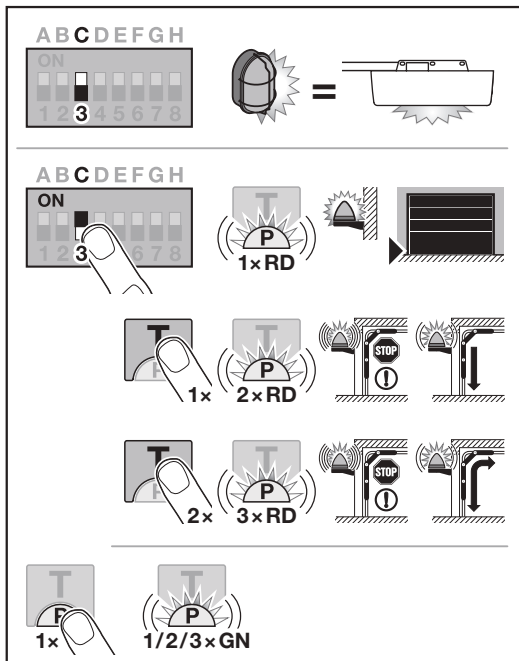
<b>OFF</b>	Automatikus utánzárás KI		
<b>ON</b>	Automatikus utánzárás BE		
	1 x villan	Nyitvatartási idő 30 mp	
	2 x villog	Nyitvatartási idő 60 mp	
	3 x villog	Nyitvatartási idő 120 mp	
	4 x villog	Nyitvatartási idő 180 mp	

**5.5 C-jelű DIL-kapcsoló: belső megvilágítás, BUS és előzetes figyelmeztetés funkció**

HOR 1-HCP vagy UAP 1-HCP (3. relé)

A HOR 1-HCP opciós relé vagy az UAP 1-HCP univerzális adapterpanel (3. relé) a külső lámpa vagy jelzőlámpa csatlakoztatásához szükséges.

Az UAP 1-HCP univerzális adapterpanellel (3. relével) további funkciókat, pl. Kapu-NYITVA és Kapu-ZÁRVA végálláskijelzést, irányváltást vagy a meghajtás-világítást lehet kapcsolni.

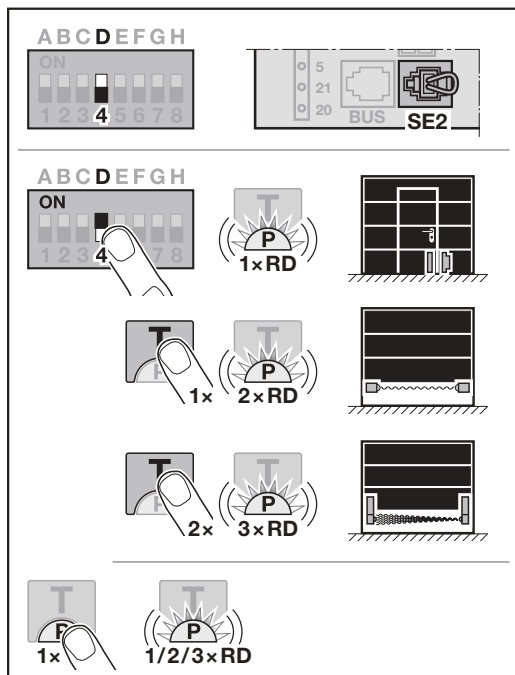


**Belső megvilágítás, BUS és előzetes figyelmeztetés funkció beállítása / megváltoztatása:**

► 5.2 fejezetet


<b>OFF</b>	Belső megvilágítás, BUS és előzetes figyelmeztetés funkció Külső megvilágítás (működés, mint a meghajtás-világításnál)		
<b>ON</b>	Belső megvilágítás, BUS és előzetes figyelmeztetés funkció BE		
	1 x villan	Kapu-ZÁRVA végállás kijelzése (Opciós relé meghúzza a végállásban)	
	2 x villog	Előjelzés Kapu ZÁR irányban aktiválva (Opciós relé ütemez az előjelzés és a kapufutás alatt). A meghajtás-világítás világít a kapufutás alatt.	
3 x villog	Előjelzés Kapu-NYIT és Kapu-ZÁR irányban aktiválva (Opciós relé ütemez az előjelzés és a kapufutás alatt). A meghajtás-világítás világít a kapufutás alatt.		

**5.6 D-jelű DIL-kapcsoló: SE2 biztonsági berendezés**



**SE 2 biztonsági berendezés beállítása / megváltoztatása:**

## ▶ 5.2 fejezetet

<b>OFF</b>	SE 2 biztonsági berendezés KI 	
<b>ON</b>	SE 2 biztonsági berendezés BE	
	1 x villan	STK tesztelt személybejáró-érzékelő A tesztelés minden kapufutás előtt ellenőrizve van.
	2 x villog	Záróélvédelem (SKS)
	3 x villog	VL előlfutó fényzorompó

**5.7 Visszanyitási határ Kapu-ZÁR irányban**

Hogy a helytelen reakciók (pl. akaratlan visszanyitások) megelőzhetőek legyenek, kicsivel a Kapu ZÁRVA véghelyzet elérése előtt deaktiválva van az SKS záróélvédelem vagy VL előlfutó fényzorompó visszanyitási határa.

A visszanyitási határ pozíciója a kaputípustól függő, gyárilag kb. 30 mm-es szánútra van beállítva.

**Szekcionált kapu:**

Minimális magasság	kb. 16 mm-es szánút
Maximális magasság	kb. 200 mm-es szánút

A visszanyitási határ beállítható vagy megváltoztatható, ha az SE2 aljzatra egy záróélvédelem vagy előlfutó fényzorompó van csatlakoztatva.

A visszanyitási határ megváltoztatását követően működésellenőrzést kell végezni (lásd a 11.2. fejezetet).

**Ahhoz, hogy a visszanyitási határt beállítsa / megváltoztassa:**

A D jelű DIL-kapcsolónak OFF állásban kell lennie.

- Állítsa a D jelű DIL-kapcsolót ON állásba.  
A LED 1 x pirosan villan. A funkció aktiválva van.
- Nyomja meg a **T**-gombot
  - 1 x SKS záróélvédelemhez,
  - 2 x VL előlfutó fényzorompóhoz.
 A LED villog
  - 2 x pirosan, SKS záróélvédelemnél,
  - 3 x pirosan, VL előlfutó fényzorompónál.
- Nyomja meg a **P**-gombot.  
Visszaigazolásként a LED egy alkalommal villog
  - 2 x pirosan, SKS záróélvédelemnél,
  - 3 x pirosan, VL előlfutó fényzorompónál.
- Nyomja meg a **T**-gombot \*.  
A kapu megindul a Kapu-NYIT irányba. A NYITVA végállás elérése után a kapu megáll.
- Helyezzen el a kapunyílás közepén az aljzatra egy próbatestet (max. 300 x 50 x 16,25 mm, pl. egy összehajtott colstokot) úgy, hogy az lapjával feküdjön az aljzaton, és a záróélvédelem vagy az előlfutó fényzorompó tartományába essen.

\* - A **T**-gomb újabb megnyomására a folyamat megszakad.

**6. Nyomja meg a T-gombot.**

A kapu megindul a Kapu-ZÁR irányba.

- A kapu addig mozog, amíg a próbatestet a biztonsági berendezés fel nem ismeri.
- A pozíció elmentésre kerül és valószínűségének ellenőrzése megtörténik.
- A meghajtás visszanyit a Kapu-NYITVA végállásig.

**A visszanyitási határ be van állítva / meg van változtatva.****Ha nem volt sikeres a folyamat:**

A Kapu-ZÁRVA végállás elérése után a kapu ismét kinyit. Ezután a kapu a NYITVA kapuvégállásban marad. A hiba (1 x villanás) mindaddig kijelzésre kerül, amíg a hiba nyugtázva nem lesz. A gyárilag előre beállított visszanyitási határ lesz beállítva. Adott esetben ismétlje meg az 1 - 6 lépést.

- Hogy a hibát nyugtázza, nyomja meg a **T**-gombot.

**Ha a Kapu-ZÁRVA végállás előtti visszanyitási határ > 200 mm-re lett választva:**

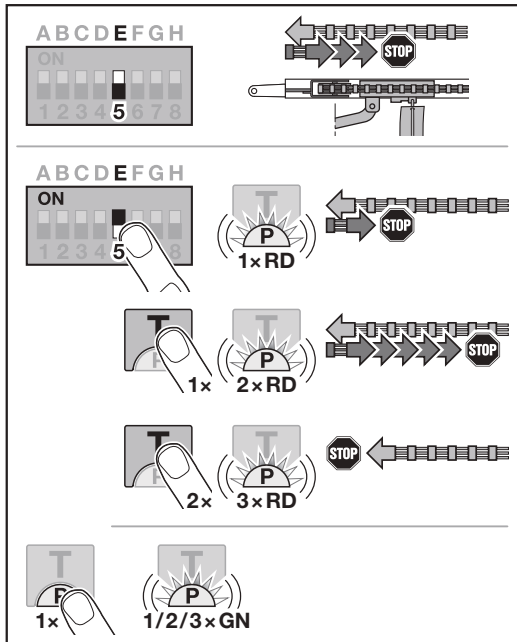
A kapu kinyit, majd a Kapu NYITVA végállásban marad. A hiba (1 x villanás) mindaddig kijelzésre kerül, amíg a hiba nyugtázva nem lesz.

- Hogy a hibát nyugtázza, nyomja meg a **T**-gombot.

**Ahhoz, hogy egy visszanyitási kapufutást megszakítson:**

- Nyomja meg a **T**-gombot, a **P**-gombot vagy működtessen egy impulzusfunkciós külső kezelőelemet.  
A kapu megáll. A hiba (1 x villanás) mindaddig kijelzésre kerül, amíg a hiba nyugtázva nem lesz.
- Hogy a hibát nyugtázza, nyomja meg a **T**-gombot.

### 5.8 E-jelű DIL-kapcsoló: gurti feszültségmentesítése

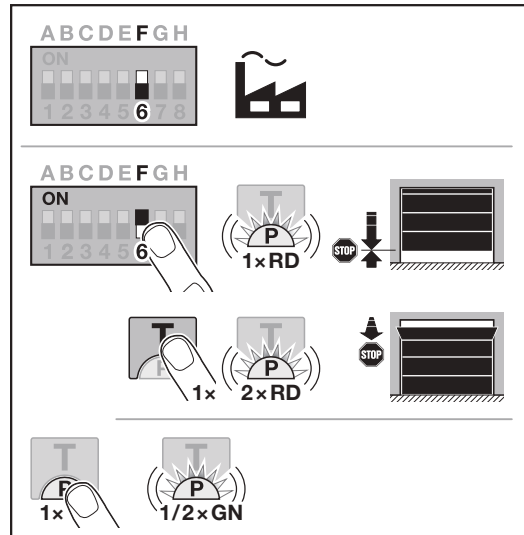


#### Gurti feszültségmentesítés beállítása / megváltoztatása:

► 5.2 fejezetet

<b>OFF</b>	Gurti feszültségmentesítése közepes	
<b>ON</b>	Gurti feszültségmentesítése más hosszban, BE	
	1 x villan rövid	
	2 x villog hosszú	
	3 x villog nincs	

### 5.9 F-jelű DIL-kapcsoló: részleges nyitás / szellőztetés pozíciójának megváltoztatása



A részleges nyitás és a szellőztetés pozíciója a kaputípustól függ és gyárilag van beállítva.

#### Részleges nyitás

	kb. 260 mm a kapu ZÁRVA végállás előtt
Tartomány	kb. 120 mm a kapu bármelyik végállás előtt

#### Szellőztetés

	100 mm-es szánút
Tartomány	35–300 mm a kapu ZÁRVA végállás előtt

A **részleges nyitás** pozíciója az alábbiakkal érhető el:

- 3. rádiós csatornával
- Külső vevőegységgel
- UAP1-HCP univerzális adapterpanellel
- A 20/23 kapcsolóra adott impulzussal

A **szellőztetés** pozíciója az alábbiakkal érhető el:

- HKSI-1 klímaérzékelőn keresztül
- Pl. az UAP1-HCP univerzális adapterpanelen keresztül
- homee Brain révén

**MEGJEGYZÉS**

- A szellőzési pozíciót csak akkor lehet megváltoztatni, ha az alap kiviteli felszereltség részeként szállított erőhatároláson kívül, a Kapu ZÁR irányhoz legalább egy **kiegészítő** biztonsági berendezés (fényzorompó / előlfutó fényzorompó) is csatlakoztatva van.
- A klímaérzékelőt és a **kiegészítő** biztonsági berendezést (fényzorompót / előlfutó fényzorompót) kötelező előre betanítani.
- Ha egy klímaérzékelő csatlakoztatva van, akkor a C-jelű DIL-kapcsolón keresztül az előjelzést is aktiválni kell.

**Pozíció beállítása / megváltoztatása:**

1. Futtassa a kaput a **T**-gombbal, a betanított rádiós kód segítségével vagy egy impulzusfunkciós külső kezelőelemmel a kívánt pozícióba.
2. Állítsa az **F**-jelű DIL-kapcsolót az **ON** állásba, majd válassza ki a kívánt funkciót (lásd a 5.2. fejezetet). A LED a paraméternek megfelelően, pirosan villog.

<b>OFF</b>	Részleges nyitás / szellőztetés	
<b>ON</b>	Pozíció megváltoztatása BE	
	1 x villan	Részleges nyitás
	2 x villog	Szellőztetés

3. Nyomja meg a **P**-gombot, hogy ez a pozíció elmentésre kerüljön.  
A LED a beállított paraméternek megfelelően, zölden villog.

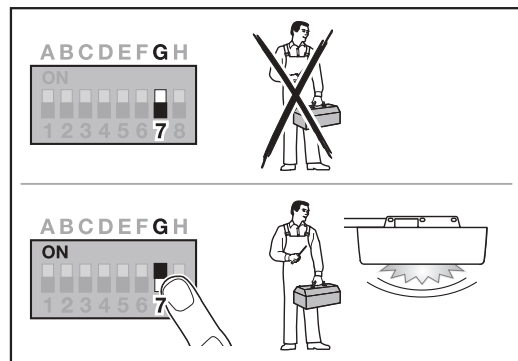
**Az új pozíció tárolva van.**

Ha a kiválasztott pozíció túl közel esik a Kapu ZÁRVA végálláshoz, akkor egy hibajelzés lesz látható (a LED tartósan 1 x pirosan villan). Automatikusan a gyári beállítás pozíciója kerül beállításra vagy a legutolsó érvényes pozíció marad beállítva.

**MEGJEGYZÉS**

A kiegészítő csappantyús görgőtartóval fennáll a lehetőség, hogy a garázst egy kiegészítő biztonsági berendezés (fényzorompó) beépítése nélkül is szellőztethesse.

- ▶ A beépítés és a programozás érdekében forduljon szakkereskedőnkhez.

**5.10 G-jelű DIL-kapcsoló: karbantartási kijelzés**

Ha a G jelű DIL-kapcsoló az **OFF** állásban (gyári beállítás) található, akkor a karbantartási kijelzés deaktiválva van. Ilyenkor nincs jelzés.

Ha a G jelű DIL-kapcsoló az **ON** állásban áll, akkor a karbantartási kijelzés aktiválva van. Ilyenkor a jelzés legkésőbb ezek után érkezik:

- 1 év üzemidő
- vagy
- 2000 nyitásciklus

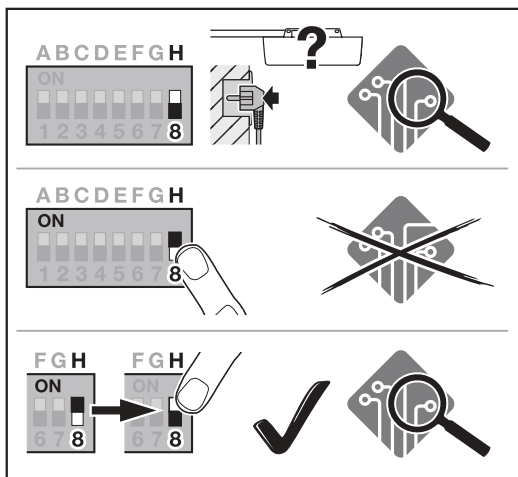
A jelzés minden egyes Kapu ZÁRVA végállás elérését követően megjelenik.

**A karbantartási kijelzés aktiválása / beállítása:**

- ▶ 5.2 fejezetet

<b>OFF</b>	Karbantartási kijelzés KI	
<b>ON</b>	Karbantartási kijelzés BE	

## 5.11 H-jelű DIL-kapcsoló: BUS-Scan



## BUS-Scan aktiválása / beállítása:

- 5.2 fejezetet

OFF	BUS aktiválva BUS-Scan tápellátás melletti, nem betanított állapotban.	
ON	BUS aktiválva Nincs hatása	
ON állásból OFF állásba tolva	BUS aktiválva BUS-Scan lefut	

## 5.12 Egyedi programozás

A különböző funkciók és a vonatkozó paraméterek beállítása mellett két egyedi programozást is lehet végezni:

- Erőhatárolás
- Szellőzési pozíció biztonsági berendezés nélküli változtatása

A programozás érdekében forduljon Hörmann szakkereskedőhöz.

## MEGJEGYZÉS

Olyan beállításokat, melyekkel a gyári beállítások megváltoznak, csak szakembernek szabad elvégeznie.

## 6 Üzembe helyezés

- Üzembe helyezés előtt olvassa el és tartsa be a 2.7 és a 2.9 fejezet biztonsági utasításait.

A tanulómenetek során a meghajtás ráhangolódik a kapura. Eközben a meghajtás automatikusan megtanulja és áramkimaradás esetére biztonságosan eltárolja a működési út hosszát, a nyitáshoz és záráshoz szükséges erők nagyságát és a csatlakoztatott biztonsági berendezéseket. Az adatok csak erre a kapura érvényesek.

## MEGJEGYZÉSEK

- A vezetőszánnak összekapcsolt állapotúnak kell lennie.
- A biztonsági berendezések működési tartományában nem szabad akadálynak lennie.
- A biztonsági berendezéseket előre fel kell szerelni és csatlakoztatni.
- Ha egy későbbi időpontban további biztonsági berendezéseket csatlakoztatnak, akkor egy gyári reset szükséges.
- A működési út és az ahhoz szükséges erők tanulólúttja alatt az erőhatárolás és a csatlakoztatott biztonsági berendezések nem aktívak.
- Ha a működési út betanulásra került, akkor a meghajtás kúszómenetben működik.

## Meghajtás-világítás:

Ha a meghajtás még nincs betanítva, akkor a meghajtás-világítás 2 x villan, amint a hálózati dugaszt az aljzatba bedugja.

A tanulóút után a meghajtás-világítás folyamatosan világít, majd 60 másodperc után kialszik.

Az utánvilágítási idő nem beállítható.



## 6.1 A meghajtás betanítása

- Csatlakoztassa a hálózati dugaszt.
  - A meghajtás-világítás 2 x villog.
- Nyomja meg a T-gombot a meghajtásfedélen.
  - A kapu nyitni kezd, majd megáll egy pillanatra a NYITVA kapuvégállásban.
  - A kapu automatikusan végrehajt 3 komplett ciklust (NYITÁS / ZÁRÁS).

A kapufutás útvonala és az ahhoz szükséges erők betanulásra kerülnek. A tanulóutat alatt a meghajtás-világítás villog.

- Ezután a kapu a NYITVA kapuvégállásban marad. A meghajtás-világítás folyamatosan világít.

### A meghajtás üzemkész.

#### Ahhoz, hogy a tanulóutat megszakítsa:

- Nyomja meg a T-gombot vagy működtessen egy impulzus-funkciós külső kezelőelemet.
  - A kapu megáll.
  - A meghajtás-világítás folyamatosan világít.

#### Hogy az üzembe helyezést újraindítsa:

- Nyomja meg a T-gombot.

### MEGJEGYZÉS

Ha a meghajtás villogó meghajtás-világítással áll le vagy nem éri el a végállásűtközőt, akkor az előre beállított erők túl alacsonyak, azok mértékét után kell állítani.

## 6.2 Az erők beállítása

#### Hogy az erők beállítására való potenciométerhez hozzáférjen:

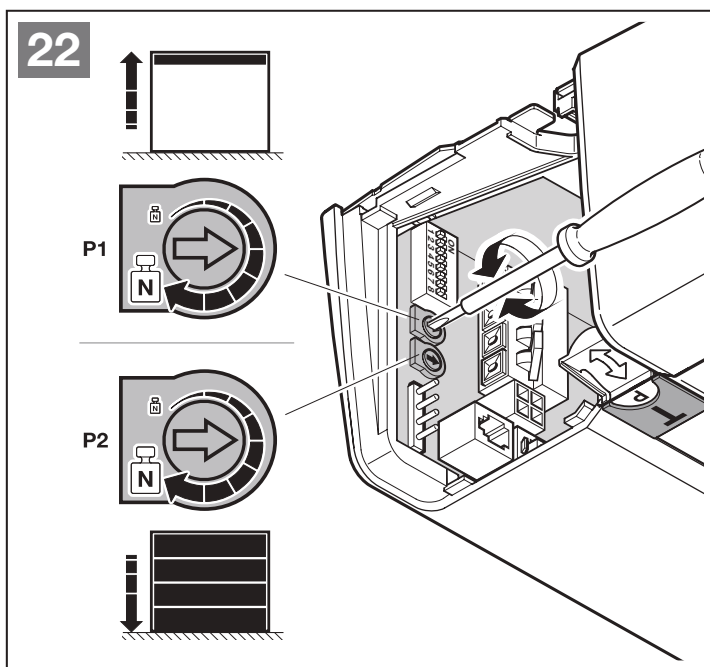
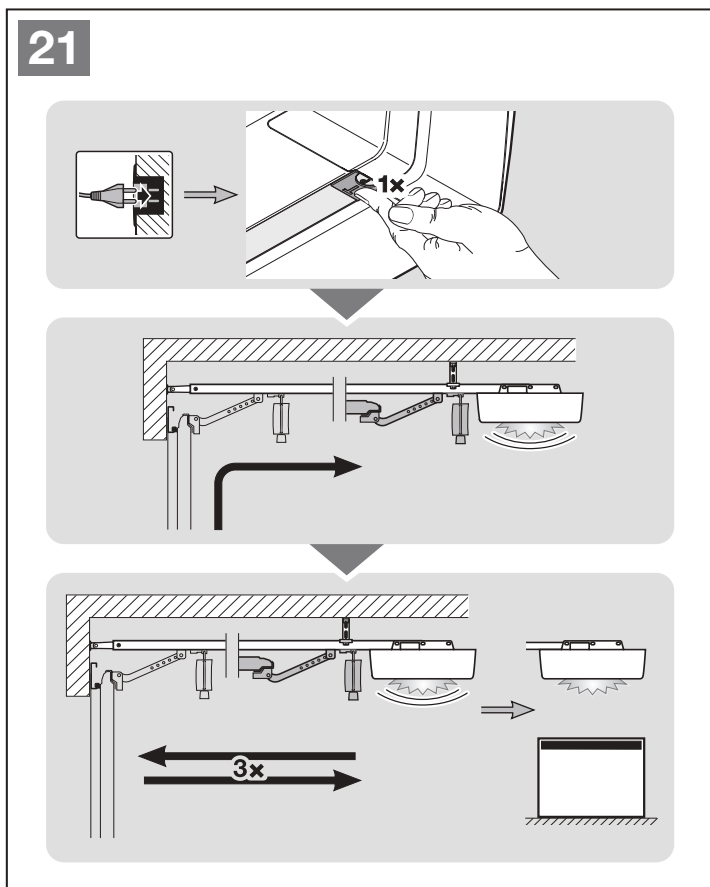
- Vegye le a fedelet.
- P1** Állítsa be a Kapu-NYIT irányhoz tartozó erőt
- P2** Állítsa be a Kapu-ZÁR irányhoz tartozó erőt

#### Hogy az erőt növelje:

- Forgassa az óramutató járása szerinti irányba.

#### Hogy az erőt csökkentse:

- Forgassa az óramutató járásával ellentétes irányba.



## 6.3 Erők

A betanításakor szükséges erők minden egyes kapufutást követően automatikusan utánállítódnak. Biztonsági okokból nem szabad az erőket határtalanul utánállítani a kapu lassanként egyre rosszabbodó futási viszonyai mellett (pl. a rugóeszesség lazulása miatt). A kapu kézi működtetésre váltásakor biztonsági kockázatok léphetnek fel (pl. a kapu lezuhanása).

A tanulóút során a nyitáshoz és záráshoz rendelkezésre álló maximális erők a kiszállított állapotban le vannak korlátozva (potenciométer középállásban).

**Ha a Kapu-NYITVA végállás nem kerül elérésre, a következő módon járjon el:**

1. Forgassa **P1** potenciométert egy nyolcad fordulattal az óramutató járása szerinti irányba (lásd a **22.** ábrát).
2. Nyomja meg a **T**-gombot.  
A kapu megindul a Kapu-ZÁRVA irányba.
3. Mielőtt az elérné a Kapu ZÁRVA végállást, nyomja meg ismét a **T**-gombot.  
A kapu megáll.
4. Nyomja meg még egyszer a **T**-gombot.  
A kapu a Kapu NYITVA végállásba fut.

Ha a Kapu-NYITVA végállás most sem kerül elérésre, akkor ismétlje meg az **1–4** lépést.

**Ha a Kapu-ZÁRVA végállás nem kerül elérésre, a következő módon járjon el:**

1. Forgassa **P2** potenciométert egy nyolcad fordulattal az óramutató járása szerinti irányba (lásd a **22.** ábrát).
2. Törölje a kapuadatokat (lásd a 12. fejezetet).
3. Tanítsa újra a meghajtást (lásd a 6.1. fejezetet).

Ha a Kapu-ZÁRVA végállás most sem kerül elérésre, akkor ismétlje meg az **1–3** lépést.

## 7 HSE 4 BiSecur kéziadó



**⚠ FIGYELMEZTETÉS**

**Sérülésveszély a kapu mozgásakor**

Ha a kéziadót működtetik, személyek sérülhetnek meg a kapu mozgásának következtében.

- ▶ Bizonyosodjon meg arról, hogy a kéziadó nem kerül gyermekek kezébe, és csak olyan személyek használják, akik a távvezérelt kapuszerkezetek működéséről ki vannak oktatva!
- ▶ Önnek a kéziadót alapvetően a kapura való rálátás mellett kell használnia, ha a kapuhoz csak egyetlen biztonsági egység van csatlakoztatva!
- ▶ A távvezérelt kapuszerkezetek nyílásán áthajtani ill. átmenni csak akkor szabad, ha a kapu nyugalomban van!
- ▶ Soha ne maradjon a nyitott kapu mozgástartományában.
- ▶ Vegye figyelembe, hogy a kéziadó nyomógombja tévedésből is működtethető (pl. nadrágzsebben / kézításkában), és ilyenkor akaratlan kapumozgás indulhat meg.

**⚠ VIGYÁZAT**

**Sérülésveszély akaratlan kapumozgás miatt**

A rádiós rendszer tanítási folyamata közben akaratlan kapumozgás léphet fel.

- ▶ Figyeljen arra, hogy a rádiós rendszer tanítása során ne tartózkodjanak személyek vagy tárgyak a kapu mozgástartományában.

**⚠ VIGYÁZAT**

**Égésveszély**

Közvetlen napsugárzás vagy nagy hőség erősen felmelegítheti a kéziadót. Használat során ez égési sérülésekhez vezethet.

- ▶ Védje a kéziadót a közvetlen napsugárzástól és a nagy hőtől (pl. a jármű műszerfalának tárolójában).

**⚠ VIGYÁZAT****Égési sérülés veszélyes anyagok miatt**

Ha az akkumulátort a szájába veszi, akkor az a benne lévő veszélyes anyagok miatt égési sérüléseket okozhat.

- ▶ Ne vegye szájába az akkumulátort, és ügyeljen rá, hogy az ne kerüljön gyermekek kezébe!

**FIGYELEM****A működőképesség csökkenése környezeti hatásra**

Magas hőmérséklet, víz és szennyeződés a kéziadó működését befolyásolja.

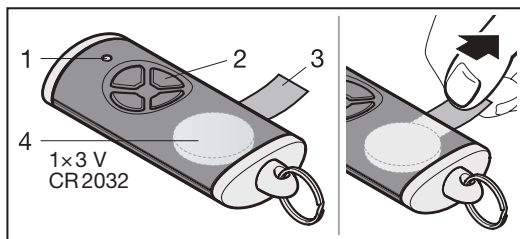
Ővja a kéziadót a következő hatásoktól:

- Közvetlen napsugárzás (eng. környezeti hőmérséklet: 0 °C-tól +50 °C-ig)
- Nedvesség
- Porterhelés

Ha a rádiós rendszert üzembe helyezi, bővíti vagy megváltoztatja:

- Csak akkor lehetséges, ha a meghajtás nyugalomban van.
- Végezzen működésellenőrzést.
- Kizárólag eredeti alkatrészeket használjon.
- A helyi adottságok befolyásolhatják a rádiós rendszer hatótávolságát.

Ha nincs a garáznak másik bejárata, úgy a programozásban történő minden változtatást vagy a rádiós rendszer bővítését a garázon belül végezze.

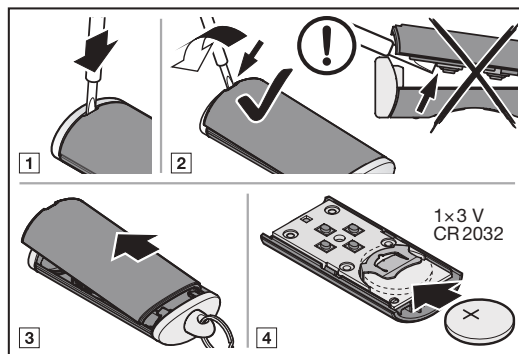
**7.1 A kéziadó leírása**

- 1 LED, kétszínű
- 2 Kéziadó-nyomógombok
- 3 Elemszigetelő fólia
- 4 Elem

**7.2 Elem cseréje**

3 V elem, CR 2032 típus, lítium

Az elem behelyezése után a kéziadó üzemkés.

**⚠ FIGYELMEZTETÉS****Robbanásveszély a nem megfelelő elemtípus használatakor**

Ha az elemet nem a helyes elemtípusra cserélik, akkor fennáll a robbanás veszélye.

- ▶ Csak az ajánlott elemtípust használja.

**⚠ FIGYELMEZTETÉS****Életveszély belső égés miatt**

Ha lenyeli az akkumulátort, akkor az a benne lévő veszélyes anyagok miatt súlyos belső égési sérüléseket okozhat. Az égési sérülések 2 órán belül halált okozhatnak!

- ▶ Ne nyelje le az akkumulátort és ügyeljen rá, hogy az ne kerüljön gyermekek kezébe!

**FIGYELEM****A kéziadó tönkremenetele az elem kifolyása miatt**

Az elemek kifolyhatnak és tönkre tehetik a kéziadót.

- ▶ Távolítsa el az elemet a kéziadóból, ha azt hosszabb ideig nem használja.

**7.3 Kéziadó működése**

Minden kéziadó-gombhoz tartozik egy rádiós kód.

- ▶ Nyomja meg azt a kéziadó-gombot, amelynek rádiós kódját szeretné kiküldeni.
  - A LED 2 másodpercig kéken világít.
  - A rádiós kód elküldésre kerül.

**MEGJEGYZÉS**

Ha a kéziadó gomb rádiós kódja egy másik kéziadóról lett átöröktve, akkor nyomja meg és tartsa nyomva a kéziadó-gombot addig, amíg a LED el nem kezd váltakozva pirosan és kéken villogni és a kívánt funkció végrehajtásra nem kerül.

## Az akkuállapot lekérdezése a kéziadón

<b>A LED 2 x pirosan villan,</b> majd a rádiós kód még elküldésre kerül.	Az elemet hamarosan ki kell cserélni.
<b>A LED 2 x pirosan villan,</b> majd a rádiós kód már nem kerül elküldésre.	Az elemet azonnal ki kell cserélni.

## 7.4 Egy rádiós kód örökítése / kiküldése

- Nyomja meg és tartsa nyomva azt a kéziadó-gombot, amelynek rádiós kódját szeretné örökíteni / kiküldeni.
  - A LED 2 mp-ig kéken világít, majd kialszik.
  - 5 mp múlva a LED váltakozva pirosan és kéken villog.
  - A kéziadó-gomb elküldi a rádiós kódot.
- Ha a rádiós kód átküldésre és felismerésre került, engedje fel mindkét kéziadó-nyomógombot.
  - A LED kialszik.

## MEGJEGYZÉS

A rádiós kód továbbörökítésére / kiküldésére 15 másodperce van. Ha az örökítés / kiküldés ezen időn belül nem volt sikeres, ismétlje meg a folyamatot.

## 7.5 Kéziadó resetelése

- Nyissa ki a kéziadó házát.
- Vegye ki az elemet 10 mp-re.
- Nyomjon meg egy kéziadó-gombot, és tartsa nyomva azt.
- Helyezze be az elemet.
  - A LED 4 mp-ig lassan, kéken villog.
  - A LED 2 mp-ig gyorsan, kéken villog.
  - A LED hosszan, kéken világít.
- Engedje el a kéziadó-nyomógombot.  
**Az összes rádiós kód új hozzárendelést kapott.**
- Zárja vissza a kéziadó házát.

## MEGJEGYZÉS

Ha Ön idő előtt elengedi a kéziadó-gombot, akkor az új rádiós kód nem kerül hozzárendelésre.

## 7.6 LED-kijelzés

## Kék (BU)

Állapot	Funkció
2 mp-ig világít	Rádiós kód küldése
lassan villog	A kéziadó tanulómódban van
a lassú villogás után gyorsan villog	A tanulás közben egy érvényes rádiós kód került felismerésre
4 mp-ig lassan villog, 2 mp-ig gyorsan villog, hosszan világít	A reset megtörtént és a folyamat befejeződött

## Piros (RD)

Állapot	Funkció
villog 2 x	Az elem már majdnem lemerült

## Kék (BU) és piros (RD)

Állapot	Funkció
váltakozó villogás	A kéziadó örökítő / adó üzemmódban van

## 7.7 A kéziadó tisztítása

## FIGYELEM

## A kéziadó hibás tisztítás miatti károsodása

Az arra alkalmatlan tisztítószer megtámadhatja a kéziadó házát, valamint a kéziadó-nyomógombokat.

- ▶ A kéziadót csak tiszta, puha és nedves kendővel tisztítsa.

## MEGJEGYZÉS

A fehér kéziadó-nyomógomb hosszú ideig tartó rendszeres használat esetén elszíneződhet, ha kozmetikai termékekkel (pl. kézkrem) érintkezik.

## 7.8 Megsemmisítés



A elektromos és elektronikai eszközöket, valamint az elemeket nem szabad a háztartási hulladékba dobni, hanem ezeket az erre rendszeresített átvételi- és gyűjtőhelyeken kell leadni.

## 7.9 Műszaki adatok

Típus	HSE 4 BiSecur kéziadó
Frekvencia	868 MHz
Tápellátás	1 x 3 V elem, CR 2032 típus, lítium
Eng. környezeti hőmérséklet	0 °C-tól +50 °C-ig
Levegő páratartalma max.	93 % nem lecsapódó
Védettség	IP 20

## 7.10 Kéziadó EU megfeleléségi nyilatkozata

A meghajtás gyártója ezennel kijelenti, hogy a szállított kéziadó megfelel a rádióberendezések forgalmazásáról szóló 2014/53/EU irányelvnek.

A teljes megfeleléségi nyilatkozat megtalálható a mellékelt gépkönyvben vagy a gyártótól megkérhető.

## 8 Rádiós vevőegység

### 8.1 Integrált rádiós vevőegység

Az integrált rádiós vevőegység max. 100 rádiós kódot tud megtanulni.

A rádiós kódok a meglévő csatornák között felhasználhatók.

Ha több, mint 100 rádiós kód kerül betanításra, akkor az elsőként betanítottak törlődnek.

Ha egy kéziadó-gomb rádiós kódját két különböző funkcióhoz kerül betanításra, akkor törlődik az elsőként betanított funkcióhoz rendelt rádiós kód.

Hogy egy rádiós kódot betaníthasson, a következő feltételeknek teljesülnie kell:

- A meghajtás nyugalomban van.
- Az előjelzési idő nem aktív.
- A nyitvatartási idő nem aktív.

#### 8.1.1 Rádiós kód betanítása az impulzusos működéshez

1. Nyomja meg a meghajtásfedélen lévő P-gombot 1 x. Az átlátszó gombban lévő LED 1 x pirosan villog.

2. Nyomja meg és tartsa nyomva azt a kéziadó-gombot, amelynek rádiós kódját szeretné kiküldeni. A kéziadó viselkedését olvassa el a 7.4 fejezetben.

Ha egy érvényes rádiós kód felismerésre kerül, akkor az átlátszó gombbal lévő LED gyorsan pirosan villog.

3. Engedje el a kéziadó-nyomógombot.

Az átlátszó gombban lévő LED lassan pirosan villog.

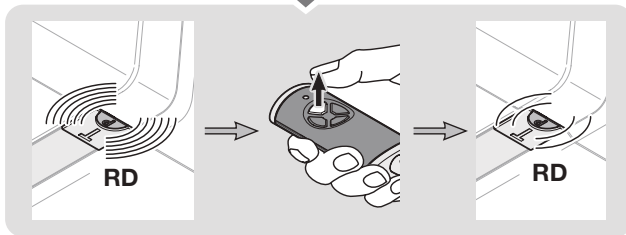
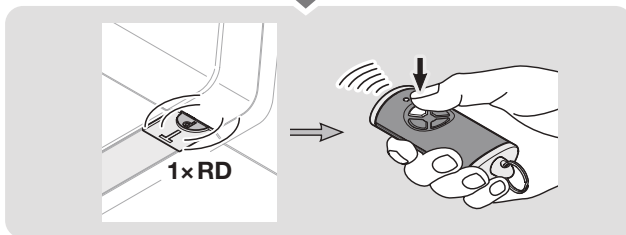
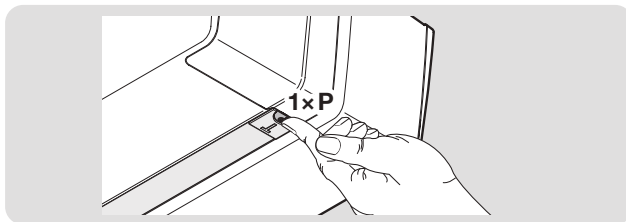
**A kéziadó-nyomógomb üzemből be van tanítva.**

**Hogy további kéziadó-gombokat tanítson be:**

- ▶ Ismétlje meg a 2 + 3 lépéseket.

Ha 2 különböző csatornára ugyanaz a kéziadó-nyomógomb kerül betanításra, akkor az elsőként betanított csatormán lévő törlődik.

23



**Hogy a kéziadó betanítását idő előtt megszakítsa:**

- ▶ Nyomja meg a **P**-gombot 6 x vagy várjon a Timeoutra (időtúllépés).  
A meghajtás-világítás folyamatosan világít.

**Timeout:**

Ha a kéziadó betanítása közben lefut az időtúllépés (25 mp-es Timeout), akkor a meghajtás automatikusan visszavált üzemi módra.

**8.1.2 Rádiós kód betanítása további funkciókhoz**

- ▶ Ugyanúgy járjon el, mint az impulzusos működés esetében.

A meghajtásfedélen lévő **P**-gomb megnyomása révén válassza ki a kívánt funkciót.

Meghajtás-világítás	2 x megnyomva
Részleges nyitás	3 x megnyomva
Írányváltás Kapu-NYIT	4 x megnyomva
Írányváltás Kapu-ZÁR	5 x megnyomva
homee Brain	6 x megnyomva

Az átlátszó gombban lévő LED 1 x, 2 x, 3 x, 4 x, 5 x vagy 6 x pirosan villog.

**8.2 Külső rádiós vevőegység\*****8.2.1 ESE BiSecur rádiós vevőegység**

Külső rádiós vevőegységgel lehet, pl. korlátozott hatótávolság esetén a következő funkciókat vezérelni:

- Impulzus
- Meghajtás-világítás
- Részleges nyitás
- Írányváltás Kapu-NYIT
- Írányváltás Kapu-ZÁR

Egy külső rádiós vevőegység utólagos csatlakoztatásakor az integrált rádiós vevőegység rádiós kódjait okvetlenül törölni kell.

- ▶ 13 fejezetet

**8.2.2 Rádiós kód betanítása a külső rádiós vevőegységre**

- ▶ Egy kéziadó nyomógombjának rádiós kódját a külső vevőegység használati utasítása alapján tanítsa be.

**8.3 Vevőegység EU megfelelési nyilatkozata**

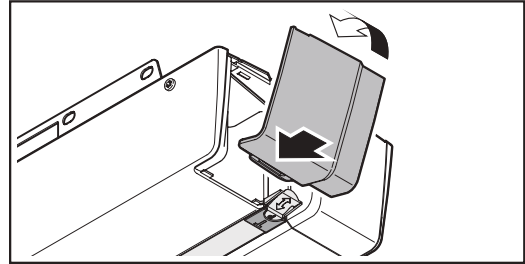
A meghajtás gyártója ezennel kijelenti, hogy a szállított vevőegység megfelel a rádióberendezések forgalmazásáról szóló 2014/53/EU irányelvnek.

A teljes megfelelési nyilatkozat megtalálható a mellékelt gépkönyvben vagy a gyártótól megkérhető.

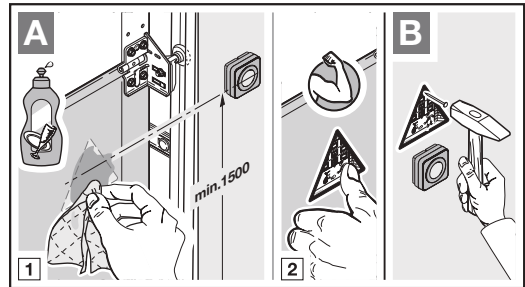
**9 Befejező munkálatok**

Az üzembe helyezés összes szükséges lépésének befejezését követően:

- ▶ Zárja vissza a fedelet.

**9.1 Rögzítse a figyelmeztető táblacskát**

- ▶ A leszállított becsípődésre figyelmeztető táblacskát jól látható, megtisztított és zsírmentesített helyre, pl. a meghajtást mozgató fixen installált nyomógomb közelébe kell, tartós módon, felszerelni!

**9.2 Működésellenőrzés****⚠ FIGYELMEZTETÉS****Sérülésveszély a nem működő biztonsági berendezések miatt**

A nem működőképes biztonsági berendezések sérülések okozói lehetnek.

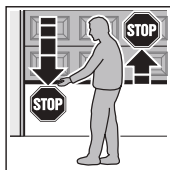
- ▶ A tanulóút után a beüzemelőnek ellenőriznie kell a biztonsági berendezés(ek) működését.

**A berendezés csak ezek csatlakoztatása mellett üzemkész.**

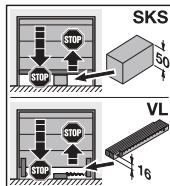
\* – Kiegészítő, nem része a szériafelszereltségnek.



Ahhoz, hogy a biztonsági visszanyitást ellenőrizze:



1. Mindkét kezével tartson ellen a **záródó** kapunak. A kapuszerkezetnek meg kell állnia, és meg kell kezdenie a biztonsági visszanyitást.
2. Mindkét kezével tartson ellen a **felnyíló** kapunak. A kapuszerkezetnek le kell állnia és tehermentesítenie kell.
3. Helyezzen a kapu közepe alá egy kb. 50 mm (SKS élvédelem) vagy 16 mm (VL előfutó fényzorompó) magas próbatestet és zárja rá a kaput. A kapuszerkezetnek meg kell állnia, és meg kell kezdenie a biztonsági visszanyitást, amint eléri a próbatestet.



- ▶ A biztonsági visszanyitás megszűnése esetén bízson meg közvetlenül szakembert az ellenőrzéssel ill. a javítással.

## 10 Üzemeltetés

	<p><b>⚠ FIGYELMEZTETÉS</b></p> <p><b>Sérülésveszély a kapu mozgásakor</b></p> <p>A kapu tartományában a mozgásban lévő kapu sérüléseket vagy károsodásokat okozhat.</p> <ul style="list-style-type: none"> <li>▶ Gyerekeknek nem szabad a kapuszerkezettel játszani.</li> <li>▶ Győződjön meg arról, hogy a kapu mozgástartományában nincsenek személyek vagy tárgyak.</li> <li>▶ Ha a kapuszerkezet csak egyetlen biztonsági berendezéssel van ellátva, akkor a garázs-kapukapu-meghajtást csak abban az esetben üzemeltesse, ha a kapu mozgástartományát belátja.</li> <li>▶ Ellenőrizze a kapufutást, amíg a kapu a végállást el nem éri.</li> <li>▶ A távvezérelt kapuszerkezetek nyílásán áthajtani ill. átmenni csak akkor szabad, ha a garázs-kapukapu a NYITVA kapuvégállásban áll!</li> <li>▶ Soha ne maradjon a nyitott kapu alatt.</li> </ul>

### ⚠ VIGYÁZAT

#### Becsípődésveszély a vezetősínnél

Benyúlás a vezetősínbe a kapu mozgása közben becsípődéshez vezethet.

- ▶ Soha ne nyúljon a kapu futása közben a vezetősínbe.

### ⚠ VIGYÁZAT

#### Sérülésveszély a kötélharang miatt

Ha a kötélharangra függeszkedik, az leszakadhat és Ön megsérülhet. A meghajtás kiszakadhat és az alatta található személyek megsérülhetnek, tárgyak károsodhatnak vagy a meghajtás összetörhet.

- ▶ Testsúlyával ne nehezedjen a kötélharangra!

### ⚠ VIGYÁZAT

#### Sérülésveszély a Kapu-ZÁR irányban történő ellenőrizetlen kapumozgás révén, ha az egyik súlykiegyenlítő-rugó eltörik és ekkor a vezetősín szétreteszelt állapotban van.

Utólagos szett felszerelése nélkül Kapu-ZÁR irányú ellenőrizetlen kapumozgás jöhet létre, ha az egyik súlykiegyenlítő rugó eltörik vagy a kapu nincs kielégítően kiegyensúlyozva és egy nem teljesen zárt kapu mellett a vezetősínt szétreteszeli.

- ▶ A felelős szerelőnek fel kell szerelnie egy utólagos szettet a vezetősínre, ha a következő feltételek fennállnak:
  - Az országban érvényes az EN 13241-1 szabvány
  - A garázs-kapukapu-meghajtás szakember által egy **rugótörés-biztosítás nélküli Hörmann szekcionált kapura (30-as sorozatú)** kerül felszerelésre.

Ezen szett része egy csavar, ami a vezetősínt az ellenőrizetlen kireteszelés ellen biztosítja, valamint egy új kötélharang-tábla, amin ábrák mutatják, hogy a szettet és a vezetősín két üzemmódjában használható vezetősínt miként kell kezelni.

#### MEGJEGYZÉS

Szükségkioldó ill. szükség-kireteszelés használata az utólagos szettel együtt **nem lehetséges**.

### FIGYELEM

#### Sérülésveszély a mechanikus kireteszelés zsinórja miatt

Ha a mechanikus kireteszelés kötele beakadhat a tetőcsomagtartóba vagy egyéb, a járműből vagy a kapuból kiálló dologba, akkor az sérüléseket okozhat.

- ▶ Figyeljen arra, hogy a kötélnél ne tudjon beakadni semmibe.



## 10.1 A felhasználók kioktatása

Ezt a meghajtást használhatják

- gyermekek 8 éves kortól,
- csökkent fizikai, érzékszervi vagy mentális képességgel rendelkező személyek,
- hiányos tapasztalattal vagy tudással rendelkező személyek.

A meghajtás használatának feltétele, hogy a fent nevezett gyermekek/személyek

- felügyelet alatt legyenek,
- a biztonságos használatról oktatásban részesüljenek,
- az ebből eredő veszélyeket megértésük.

Gyermekeknek nem szabad a meghajtással játszaniuk.

- ▶ Oktasson ki minden személyt, aki a kapuszerkezetet használja, a garázs kapu meghajtás rendeltetésszerű és biztonságos működtetésére.
- ▶ Mutassa be és tesztelje a mechanikus reteszelés kioldását valamint a biztonsági visszanyitást is.

### 10.1.1 Mechanikus kireteszelés kötélharanggal

A mechanikus reteszelés kötélharangját nem szabad a garázs aljzatától mérve 1,8 m-nél magasabbra szerelni. A garázskapu magasságától függően, adott esetben, szükséges lehet a zsinór helyszíni meghosszabbítása.

- ▶ A zsinór meghosszabbítása esetén figyeljen rá, hogy a zsinór ne akadhat bele egy tetőcsomagtartóba vagy a járműből és a kapuból kiálló egyéb szerelvényekbe.

### FIGYELMEZTETÉS

#### Sérülésveszély a gyorsan záródó kapunál

Ha a kötélharangot a záródó kapu mellett működtetik, akkor fennáll a veszély, hogy a kapu, pl. gyenge, törött vagy hibás rugók vagy a hiányos súlykiegyenlítés miatt, gyorsan záródik.

- ▶ A kötélharangot csak zárt kapu mellett működtesse!

- ▶ A kötélharangot csak zárt kapu mellett húzza meg. A kapunak mostantól ki van reteszelve, és kézzel könnyedén nyithatónak és zárhatóknak kell lennie.

### 10.1.2 Mechanikus kireteszelés szükségkireteszeléssel

(Csak második bejárat nélküli garázsok esetén)

- ▶ A szükségkireteszelést csak zárt kapu mellett működtesse. A kapunak mostantól ki van reteszelve, és kézzel könnyedén nyithatónak és zárhatóknak kell lennie.

## 10.2 A különböző rádiós kódok funkciói

Minden kéziadó-gombhoz tartozik egy rádiós kód. Ahhoz, hogy a meghajtást kéziadóval működtetni lehessen, az adott kéziadó-nyomógomb rádiós kódját az integrált vevőegység kívánt funkciójának csatornájára kell betanítani.

- ▶ 8.1 fejezetet

### MEGJEGYZÉS

Ha a kéziadó gomb rádiós kódja egy másik kéziadóról lett átörökítve, akkor nyomja meg és tartsa nyomva a kéziadó-gombot addig, amíg a LED el nem kezd váltakozva pirosan és kéken villogni és a kívánt funkció végrehajtásra nem kerül.

Ha a meghajtás egy olyan örökített rádiós kódot ismer fel, mely még nincs betanítva az integrált vevőegység számára, akkor 10 mp-re automatikusan átvált tanulási készenléti üzemmódra.

Az átlátszó gombban lévő LED 1 x, 2 x, 3 x, 4 x vagy 5 x pirosan villog.

#### 10.2.1 1. csatorna / impulzus

A garázskapu-meghajtás impulzuskövető normál üzemmódban működik.

A megfelelő kéziadó gomb, a T-gomb vagy egy külső nyomógomb megnyomása impulzusadást indít.

1. impulzus: A kapu futása megindul az egyik végállás irányába.
2. impulzus: A kapu megáll.
3. impulzus: A kapufutás megindul az ellenkező irányba.
4. impulzus: A kapu megáll.
5. impulzus: A kapufutás megindul az 1. impulzusnál kiválasztott végállás irányába.

stb.

#### 10.2.2 2. csatorna / lámpa

A fényforráshoz tartozó, megfelelő kéziadó nyomógomb megnyomása a meghajtásvilágítást be- ill. idő előtt kikapcsolja.

#### 10.2.3 3. csatorna / részleges nyitás

Ha a kapu **nem a részleges nyitás pozíciójában** van, akkor a Részleges Nyitás rádiós kódhoz tartozó kéziadó gomb a kaput ebbe a pozícióba futtatja.

Ha a kapu a **Részleges Nyitás pozíciójában** van, akkor az a kéziadó gomb

- mely a Részleges Nyitás rádiós kódjához van rendelve, a kaput a ZÁRVA végállásba futtatja.
- mely kapufutáshoz van rendelve, a kaput a NYITVA végállásba futtatja.

#### 10.2.4 4. csatorna / irányváltás Kapu-NYIT

A Kapu-NYIT rádiós kódhoz rendelt kéziadó gomb impulzuskövető (Nyit - Stop - Nyit - Stop) kapufutást indít a Kapu NYITVA végállásba.

### 10.2.5 5. csatorna / irányváltás Kapu-ZÁR

A Kapu-ZÁR rádiós kódhoz rendelt kéziadógomb impulzuskövető (Zár - Stop - Zár - Stop) kapufutást indít a Kapu ZÁRVA végállásba.

### 10.2.6 6. csatorna / homee Brain

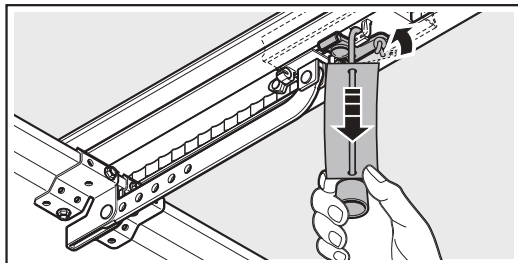
Az összes rádiós kód és funkció rendelkezésre áll, és a megfelelő App segítségével működtethető.

### 10.3 A garázkapu-meghajtás viselkedése 3 egymásutáni gyors Kapu-NYIT irányú futást követően

A garázkapu-meghajtás motorja egy termikus túlterhelés elleni védelemmel van ellátva. Ha a meghajtás 2 percn belül 3 gyors Kapu NYIT irányú futást végez, akkor a túlterhelés elleni védelem csökkenti a futási sebességet. Ezt követően a Kapu-NYIT és Kapu-ZÁR irányú futások azonos sebességűek lesznek. További 2 perc nyugalmi idő eltelte után a következő Kapu-NYIT irányú futás ismét a gyors lesz.

### 10.4 Viselkedés feszültségkimaradásnál (szükségakku nélkül)

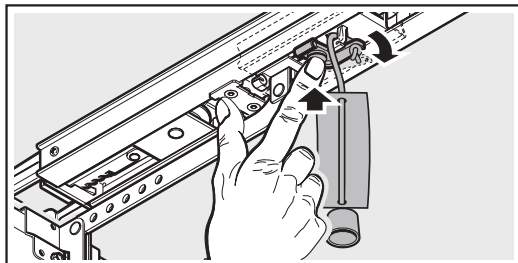
Áramszünet esetén a kaput kézzel kell kinyitnia és bezárnia. Ehhez a meghajtást ki kell reteszelnie.



- ▶ Húzza meg a mechanikus kireteszelés zsinórját. A vezetősznán a kézi üzemhez most le van választva.

### 10.5 Viselkedés a feszültség visszatérése után (szükségakku nélkül)

A feszültség visszatérése után az automata üzemmódhoz a meghajtást ismét össze kell kapcsolni.



- ▶ Nyomja meg a zöld gombot a vezetősznán. A vezetősznán az automata üzemmódhoz ismét össze van kapcsolva a szíjjárral.

### 10.6 Referenciaút

Egy referenciafutás szükséges:

- Ha az erőhatárolás egymás után 3 x működésbe lép egy Kapu-Zárás irányú futás közben.

A referenciafutás az alábbiak szerint történik:

- Csak Kapu-NYIT irányba.  
A meghajtás-világítás lassan villog.
- Csökkentett sebességgel.
- Az utoljára betanított erőkhöz képest csekély erőnöveléssel.

Egy impulzusparancs indítja a referenciafutást. A meghajtás a Kapu-NYITVA végállásba fut.

## 11 Ellenőrzés és karbantartás

A garázkapu-meghajtás karbantartásmentes.

A saját biztonsága érdekében azonban azt ajánljuk, hogy a kapuberendezés gyártó útmutatása szerinti ellenőrzését és karbantartását szakemberrel, **évente** végeztesse el.

### ⚠ FIGYELMEZTETÉS

#### Sérülésveszély váratlan kapumozgás miatt

Váratlan kapuműködés jöhet létre, ha a kapuszerkezeten végzett átvizsgálási- és karbantartási munkák során egy harmadik személy véletlenül visszakapcsolja azt.

- ▶ Minden, a kapuszerkezeten végzett munka előtt húzza ki a hálózati dugaszt **és** adott esetben a szükségakku dugaszt.
- ▶ Biztosítsa a berendezést az illetéktelen visszakapcsolás ellen.

Vizsgálatot vagy szükséges javítást csak szakképzett személy végezhet. Forduljon ez esetben szakkereskedőinkhez.

Az üzemeltető elvégezheti a szemrevételező vizsgálatot.

- ▶ Ellenőrizze az összes biztonsági és védelmi funkciót **havonta**.
- ▶ Ellenőrizze az összes, tesztelés nélküli biztonsági berendezéseket **félévente**.
- ▶ A meglévő hibákat ill. hiányosságokat **azonnal** el kell hártani.

Soha ne hagyja a gyermekeket felügyelet nélkül a meghajtáson végzett tisztítási és karbantartási munkálatok közben.

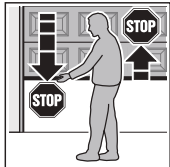
### 11.1 A fogasszij feszessége

A vezetősín fogasszija gyárilag optimálisan elő van feszítve.

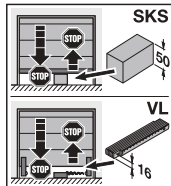
Az indulási és a fékezési fázis során a fogasszij / bordásszij nagyobb kapuknál rövid ideig kilóghat a sínprofilból. Ez a jelenség azonban nem műszaki hiba, és nincs hátrányos kihatása a meghajtás működésére és élettartamára.

## 11.2 Biztonsági visszanyitás / ellenirányú futás ellenőrzése

Ahhoz, hogy a biztonsági visszanyitást / ellenirányú futást ellenőrizze:

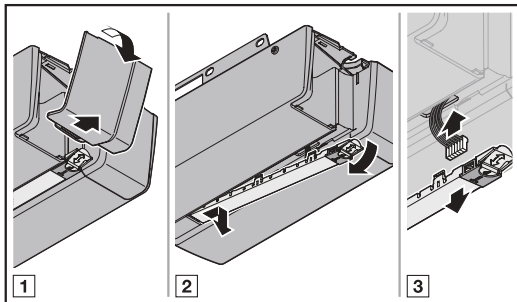


1. Mindkét kezével tartson ellen a **záródó** kapunak. A kapuszerkezetnek meg kell állnia, és meg kell kezdenie a biztonsági visszanyitást.
2. Mindkét kezével tartson ellen a **felnyíló** kapunak. A kapuszerkezetnek le kell állnia és tehermentesítenie kell.
3. Helyezzen a kapu közepe alá egy kb. 50 mm (SKS élvédelem) vagy 16 mm (VL elől-futó fénsorompó) magas próbatestet és zárja rá a kaput. A kapuszerkezetnek meg kell állnia, és meg kell kezdenie a biztonsági visszanyitást, amint eléri a próbatestet.



- ▶ A biztonsági visszanyitás megszűnése esetén bízzon meg közvetlenül szakembert az ellenőrzéssel ill. a javítással.

## 11.3 Lámpamodul cseréje



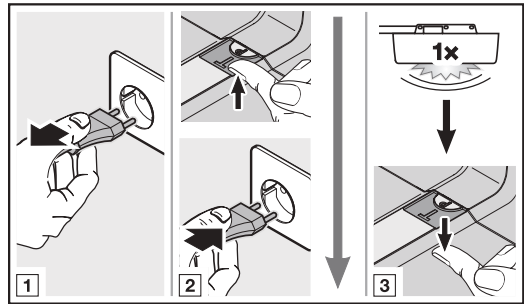
<b>Típus</b>	Meghajtás-világítás lámpamodul
<b>Névleges teljesítmény</b>	1,6 W – 10 LED
<b>Névleges feszültség</b>	37 V

Bekapcsolt meghajtásvilágításnál 37 VDC feszültség van jelen.

- ▶ Alapvetően csak akkor cserélje ki a meghajtásvilágítást, ha a meghajtás feszültségmentes állapotban van.

## 12 A kapuadatok törlése

Ha a meghajtás újratanítása szükséges, akkor a meglévő kapuadatokat először törölni kell.



Ahhoz, hogy a gyári beállításokat visszaállítsa:

1. Húzza ki a hálózati dugaszt és ha van, a szükségakku csatlakozóját.
2. Nyomja meg és tartsa nyomva a meghajtásfedélen lévő **T**-gombot.
3. Dugja vissza ismét a hálózati dugaszt.
4. Ha a meghajtás-világítás egyet villan, engedje el a **T**-gombot.

**A kapuadatok törlődtek.**

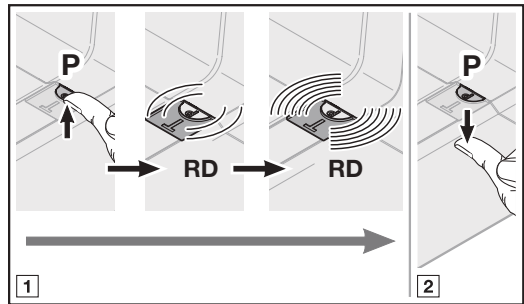
5. Tanítsa újra a meghajtást (lásd a 6.1. fejezetet).

### MEGJEGYZÉS:

A betanított rádiós kódok megmaradnak.

## 13 Az összes rádiós kód törlése

Arra nincs lehetőség, hogy a kéziadó-nyomógombok rádiós kódjait egyesével törölje a meghajtásba integrált vevőegységből.



**Hogy az összes rádiós kódot törölje:**

1. Nyomja meg és tartsa nyomva a meghajtásfedélen lévő **P**-gombot.
  - A LED lassan pirosan villog, jelezve, hogy készen áll a törlésre.
  - A LED végül gyorsan pirosan villog. Minden kéziadó összes betanult rádiós kódja törlődik.
2. Engedje el a **P**-gombot.

**MEGJEGYZÉS**

Ha a **P**-gombot idő előtt elengedi, akkor a rádiós kódok nem törlődnek.

**14 Lebontás és megsemmisítés****MEGJEGYZÉS**

A kiszerelés folyamán tartsa be az érvényben lévő biztonsági előírásokat.

A garázskapec-meghajtás ezen utasítás értelmé szerinti fordított sorrendben történő kiszerelését és szakszerű megsemmisítését bízza szakemberre.

**15 Jótállási feltételek****A jótállás időtartama**

A törvény szerinti szavatossági időn felül mi az alábbi részleges jótállást biztosítjuk a vásárlás dátumától számítva:

- 5 év a meghajtástechnikára, a motorra és a motorvezérlésre
- 2 év a távvezérlésre, a kiegészítőkre és az egyedi berendezésekre

A jótállási igénybevétele nem hosszabbítja meg a jótállási időt. A pótalkatrész-szállításokra és utójavítási munkákra a jótállási idő 6 hónap, de legalább a folyamatban lévő jótállás határideje érvényes.

**Előfeltételek**

Jótállási igény csak abban az országban érvényesíthető, ahol a készüléket vásárolták.

A terméket az általunk megadott forgalmazói úton keresztül kell megvásárolni. Jótállási igény csak azokra a károkra érvényesíthető, amelyek magán a szerződés tárgyán keletkeztek.

A vásárlási bizonylat igazolásként szolgál az Ön jótállási igényéhez.

**Szolgáltatások**

A jótállás időtartama alatt elhárítunk minden hiányosságot a terméken, ami igazolhatóan anyag- vagy gyártói hibára vezethető vissza. Kötelezettséget vállalunk arra, hogy választásunk szerint a hibás árut ingyenesen kicseréljük hibátlan árra, azt utólag megjavítjuk vagy értékcsökkenéssel kárpótolunk. A kicserélt alkatrészek a mi tulajdonunkba mennek át.

A jótállás nem tartalmazza a ki- és beszerelés, a megfelelő alkatrészek ellenőrzési költségeinek megtérítését, valamint az elmaradt nyereséggel és kártérítéssel szemben támasztott követelések megtérítését.

Hasonlóképpen kizárva az alábbiak okozta károk:

- szakszerűtlen beépítés és csatlakoztatás,
- szakszerűtlen üzembe helyezés és használat,
- külső hatások, mint pl. tűz, víz, normálistól eltérő időjárási hatások
- baleset, leesés vagy ütközés általi mechanikai sérülések
- gondatlan vagy szándékos rongálás,
- normál kopás vagy karbantartási hiányosság
- nem szakképzett személy általi javítás,
- idegen eredetű alkatrészek használata
- a típus tábla eltávolítása vagy felismerhetetlenné tétele

**16 EK / EU - megfeleléségi / beépítési nyilatkozat**

(az EU 2006/42/EK Gépek irányelve II. mellékletének, 1 A része szerinti gépekhez, ill. 1 B része szerinti részben kész gépekhez)

Ezen garázskapec-meghajtás végfelhasználó általi beépítése csak meghatározott és ehhez jóváhagyott kaputípusok esetén engedélyezett. Ezen kaputípusokat a mellékelt gépkönyv EK/EU megfeleléségi nyilatkozata tartalmazza.

Ha azonban ezen garázskapec-meghajtást nem a hozzá jóváhagyott kaputípussal kombinálják, akkor maga a beépítést végző válik a teljes gép gyártójává.

Ilyenkor a beépítést csak szerelő szakkég végezheti el, mert csak ez rendelkezik a releváns biztonsági előírások, az érvényes irányelvek és szabványok ismeretével, valamint a szükséges vizsgálati és mérőeszközökkel.

Az ilyen esetekhez tervezett beépítési nyilatkozat ugyanúgy a mellékelt gépkönyvben található.

## 17 Műszaki adatok

<b>Hálózati csatlakozás</b>	230 / 240 V, 50 / 60 Hz
<b>Standby</b>	< 1 W
<b>Frekvencia</b>	868 MHz
<b>Levegő páratartalma max.</b>	93 % nem lecsapódó
<b>Védettség</b>	Csak száraz terekhez
<b>Lekapcsoló-automatika</b>	Mindkét irányban automatikusan külön-külön megtanulásra kerül
<b>Végállás-lekapcsolás / erőhatárolás</b>	<ul style="list-style-type: none"> <li>• Öntanuló</li> <li>• Kopásmentes, mert mechanikus kapcsoló nélküli</li> <li>• Kiegészítő integrált futásidő-határolás kb. 90 mp, oldalra futó szekcionált kapunál 180 mp</li> <li>• Minden kapufutás során utánállítódó lekapcsoló-automatika</li> </ul>
<b>Névleges terhelés</b>	Lásd a típustáblát
<b>Húzó- és nyomóerő</b>	Lásd a típustáblát
<b>Motor</b>	Egyenáramú motor Hallszenzorral
<b>Kapcsoló üzemi tápegység</b>	Hővédelemmel
<b>Csatlakozás</b>	<ul style="list-style-type: none"> <li>• Csavarkapcsoló az olyan kifeszültségű külső eszközök számára, mint pl. impulzusos belső és külső nyomógomb</li> <li>• Csavarmentes csatlakozás külső 2-eres nyomógombokhoz és fénysorompókhoz</li> </ul>
<b>Egyedi funkciók</b>	<ul style="list-style-type: none"> <li>• Fényzorompó vagy záróélvédelem csatlakoztatható</li> <li>• Opció relé, adapterpanel és további HCP-BUS eszközök csatlakoztathatók</li> </ul>
<b>Gyorskireteszelés</b>	Áramszünet esetén belülről húzókötéllal működtethető
<b>Univerzális vasalat</b>	Billenő- és szekcionált garázkapukhoz
<b>Kapulap-sebesség</b>	<ul style="list-style-type: none"> <li>• Futás Kapu-ZÁR irányba esetén max. 14 cm/s<sup>1)</sup></li> <li>• Futás Kapu-NYIT irányba esetén max. 20 cm/s<sup>1)</sup></li> </ul>
<b>A garázkapu-meghajtás léghangemissziója</b>	≤ 70 dB (A)
<b>Vezetősín</b>	<ul style="list-style-type: none"> <li>• Extrém lapos, 30 mm</li> <li>• Integrált feltolásvédelemmel</li> <li>• Karbantartásmentes, szabadalmaztatott fogasszij vagy bordásszij</li> </ul>

1) a meghajtástípustól, a kaputípustól, a kapumérettől és a kapulap súlyától függően

## 18 Hibák, karbantartások és üzemállapotok megjelenítése

### 18.1 A meghajtás-világítás jelzései

Állapot	Funkció
lassan villog	Tanulóút vagy referenciatutás végzése
Egyszeri alkalommal villan	A gyári reset sikeres volt
Egyszeri alkalommal 2 × villan	A meghajtás nincs betanítva (szállított állapot).
Egyszeri alkalommal 3 × villan	A következő futás egy referenciatutás lesz
	Az előjelzés alatt
	Karbantartási intervallum elérve

## 18.2 Hibajelzések

## LED-jelzés: piros (RD)

Kijelző	Hiba / Figyelmeztetés	Lehetséges ok	Segítség
1 × villan	Visszanyitási határ beállítása nem lehetséges	Az SKS élvédelem / VL előlfutó fényzorompó visszanyitási határának beállításakor akadály volt a működési úton	Hárítsa el az akadályt
		A visszanyitási határ pozíciója > 200 mm-rel a Kapu-ZÁRVA végállás előtt van.	A T-gomb megnyomásával a hiba nyugtázható. Válasszon olyan pozíciót, mely a Kapu ZÁRVA végállás előtt < 200 mm-re van
	A Részleges Nyitás pozíciójának beállítása nem lehetséges	A Részleges Nyitás pozíciója túl közel található a Kapu-ZÁRVA végálláshoz (≤ 120 mm szánút)	A Részleges Nyitás pozíciójának > 120 mm-nek kell lennie
	A szellőztetés pozíciójának beállítása nem lehetséges	A Szellőztetés pozíciója túl közel található a Kapu-ZÁRVA végálláshoz (≤ 16 mm szánút)	A Szellőztetés pozíciójának > 35 mm-nek kell lennie
2 × villog	Biztonsági berendezés az SE1 aljzaton	Nincs biztonsági berendezés csatlakoztatva	Csatlakoztasson egy biztonsági berendezést
		A biztonsági berendezés jele megszakadt	A biztonsági berendezést be kell állítani / szabályozni Ellenőrizze a vezetékeket, adott esetben cserélje ki
		A biztonsági berendezés hibás	Cserélje ki a biztonsági berendezést
3 × villog	Erőhatárolás Kapu-ZÁR irányban	A kapu túl nehézjárású vagy egyenetlen felépítésű	Korrigálja a kapufutást
		akadály van a kapu területén	Távolítsa el az akadályt, adott esetben tanítsa újra a meghajtást
4 × villog	Nyugalmi áramkör megszakadt	A személybejáró ajtó nyitva van	Csukja be a személybejáró ajtót
		A mágnes hibásan van felszerelve	Szerelje fel helyesen a mágnest (lásd a személybejáró-érzékelő szerelési utasítását)
		A tesztelés nincs rendben	Cserélje ki a személybejáró-érzékelőt
		Megszakadt a nyugalmi áramkör a kiegészítőn, mely a BUS aljzathoz van csatlakoztatva.	Ellenőrizze a BUS aljzaton lévő kiegészítőt.
5 × villog	Erőhatárolás Kapu-NYIT irányban	A kapu túl nehézjárású vagy egyenetlen felépítésű	Korrigálja a kapufutást
		akadály van a kapu területén	Távolítsa el az akadályt, adott esetben tanítsa újra a meghajtást
6 × villog	Rendszerhiba	Belső hiba	Végezzen gyári resetet és tanítsa be újból a meghajtást, szükség esetén cserélje ki
	Futásidő-korlátozás	A fogasszík elszakadt	Cserélje ki a fogasszíjat
		A meghajtás hibás	Cserélje ki a meghajtást
7 × villog	Kommunikációs hiba	A kezelőelemmel vagy a kiegészítő panellel való kommunikáció hibára futott	Ellenőrizze a vezetékeket, adott esetben cserélje ki
			Ellenőrizze a kezelőelemet vagy a kiegészítő panelt, adott esetben cserélje ki.
			Végezzen el egy BUS-Scant



Kijlező	Hiba / Figyelmeztetés	Lehetséges ok	Segítség
8 x villog	Kezelőelemek / működtetés	Hiba az adatbeadásban	Ellenőrizze a beadott értéket és változtasson
		Érvénytelen érték megadva	Ellenőrizze a megadott értéket és változtasson
	Futási parancs nem lehetséges	A meghajtás a kezelőelemek számára zárolva van, de futási parancs lett kiadva	Engedélyezze a meghajtáson a kezelőelemeket Ellenőrizze az IT3b csatlakozását
9 x villog	Specifikus, betanított biztonsági berendezésekhez	A tesztelt biztonsági berendezés jele megszakadt	Ellenőrizze a biztonsági berendezést, adott esetben cserélje ki.
		Záróélvédelem / előlfutó fényzorompó működésbe lépett	Hárítsa el az akadályt
		Záróélvédelem / előlfutó fényzorompó hibás vagy nincs csatlakoztatva	Ellenőrizze a 8k2 biztonsági kontaktsínt vagy csatlakoztasson a meghajtásra 8k2-1T kiértékelő egységet
10 x villog	Feszültséghiba (túl magas vagy alacsony feszültség)	Akküzem esetén: jelzés Hálózati tápfeszültség esetén: belső hiba vagy jelzés	Töltse fel az akkut, ellenőrizze a feszültségforrást
11 x villog	Rugó	Rugófeszesség csökken	Ellenőrizze és állítsa be a rugófeszességet
		Rugótörés	Cserélje ki a rugókat

### 18.3 Az üzemállapotok kijelzése

#### LED-jelzés: piros (RD)

Állapot	Funkció
Tartósan világít	Futás Kapu NYITVA, Kapu ZÁRVA irányban
	Kapu a NYITVA végállásban vagy egy közbenső helyzetben áll
lassan villog	Tanulóút vagy referencifutás végzése
	Nyitvatartási idő alatt
	Összes rádiós kód törlése (készlet a törlésre)
Villog	Rendszerstart a hálózati feszültség BE kapcsolásakor vagy áramszünet után
	Összes betanított rádiós kód betöltése
	Összes kapuadat törlése (készlet a törlésre)
	Összes rádiós kód törlése (törlési visszaigazolás)
gyorsan villog	Az előjelzés alatt
	Az összes kapuadat törlésre került (törlési visszaigazolás)
	Rádiós kód mentése (tanulási visszaigazolás)
1 x...6 x villog	Rádiós kód tanítása a kiválasztott csatornának megfelelően
	Beállítás DIL-kapcsolóval
lassan 10 x villog	A meghajtás nincs betanítva (szállított állapot).
Ki	Nincs tápfeszültség
	Rádiós bemeneti és kimeneti parancs alatt



**LED-kijelzés: zöld (GN)**

Állapot	Funkció
Tartósan világít	A kapu a ZÁRVA végállásban áll
1 x villan	Megváltoztatott paraméter elmentve
2 mp-ig villog	Új szellőztető pozíció elmentve
Egyszeri alkalommal gyorsan 1 x...8 x villan	Egyszeri igazolás, a kiválasztott beállításnak megfelelően

**LED-jelzés: piros / zöld (RD / GN)**

Állapot	Funkció
Váltakozva, nagyon gyorsan villog	BUS-Scan

## ProMatic 4

HÖRMANN KG Verkaufsgesellschaft  
Upheider Weg 94-98  
33803 Steinhagen  
Németország



TR10A386-A RE/10.2019