



MILNERTORE GARÁZSKAPU NYITÓ szerelési és üzemeltetési útmutató

1. A BERENDEZÉS MŰKÖDÉSE

Távírányító – egy nyomógomb a nyitáshoz, stophoz és záráshoz. A beépített lámpa nyitáskor vagy záráskor 3 percig világít, majd magától kialszik. A vezérlőt számítógépes program irányítja. Beállításkor ellenőrizzé le a nyitó – húzóerőt. A berendezés képes fotocella kezelésére, automata zárásra és kapu rögzítésére, stb... A kapu az ütközők elérésekor egy pillanatra megáll, majd kinyit addig, amíg a nyitó irányú ütközőket eléri. A berendezés védve van túlterhelés, túlmelegedés és túl alacsony tápfeszültség esetén.

DC motor	- Alacsony zajszint, végállási lassítás a berendezés védelme és hosszú élettartam érdekében.
LED kijelző	- kijelzőn láthatóak a beállítási értékek.
Rádió kódolás	- ugró kódos
Kézi leoldás	- A kapu kézzel nyitható és zárható áramszünet esetén..
Opcionális kiegészítők	- fotocella, akkumulátor, fali nyomógomb és villogó lámpa.

2. MŰSZAKI PARAMÉTEREK

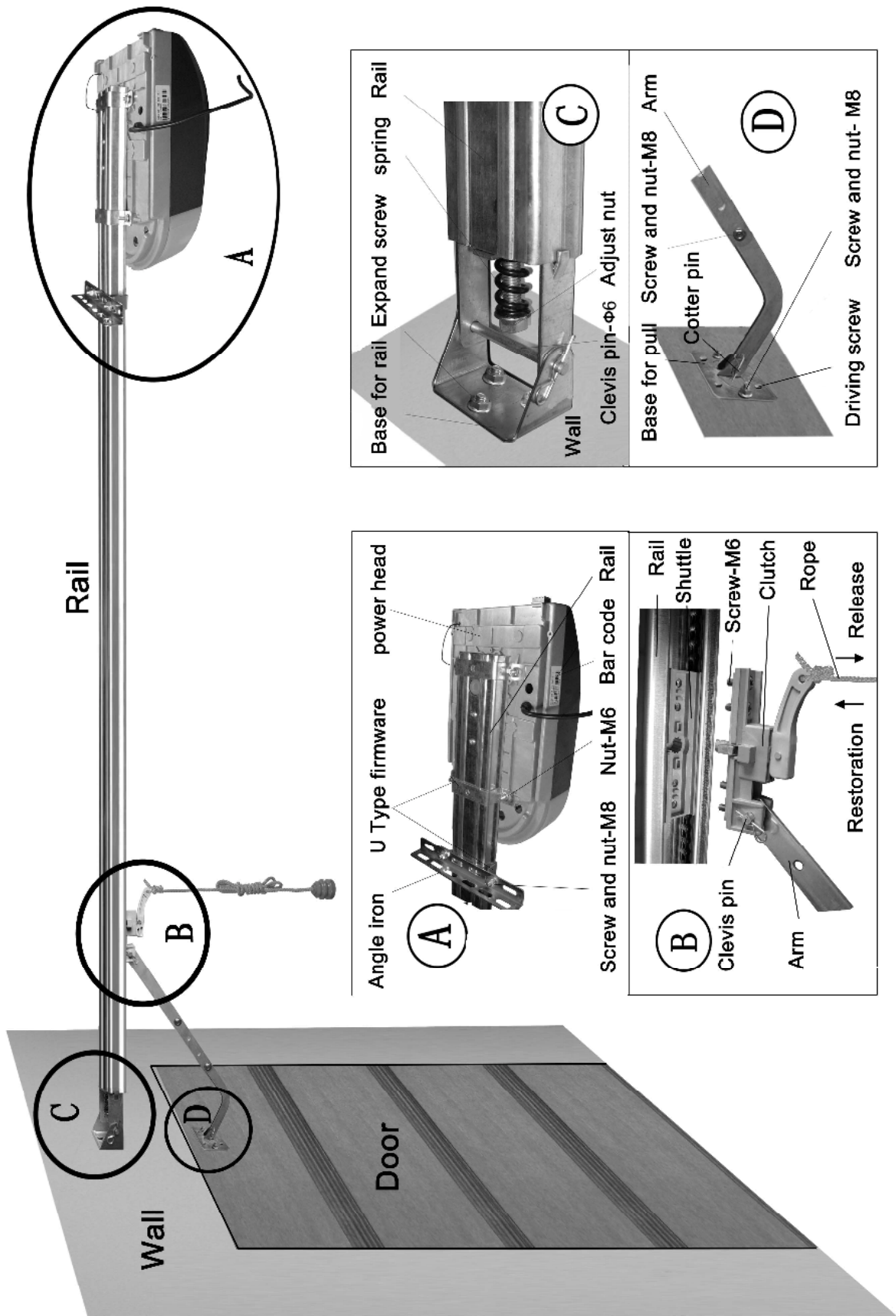
Tápfeszültség	220VAC±10% 50 ~ 60Hz	Rádió frekvencia:	433.92MHz
Motor	24 V DC	Rádió kódolás:	ugró kódos
Üzemi hőmérséklet:	20 ~ 50°C	Távadó:	27A, 12V
Relatív páratartalom:	≤90%	Izzó:	24V, 5W
Nyitó / záró erő:	800N	Beépített világítás:	3 percig

3. TELEPÍTÉS

3.1 Szükséges szerszámok

1. Fúrógép
2. Létra
3. Racsnis kulcs
4. Mérőszalag, vízszintező
5. Kézi szerszámok
6. Multiméter
7. Állítható fogó

3.2 A hajtómű és a sínvezetés felszerelése



4. VEZÉRLŐ ÉS TÁVIRÁNYÍTÓ

LED kijelző

SET: beállítás, **UP:** fel, **DOWN:** le, **Code:** rádió kód



Control panel

MilnerTore távadó



5. OPCIONÁLIS SORKAPCSOK ÉS CSATLAKOZÁSOK



FLASH	VILLOGÓ
+24V	+24V
GND	- / KÖZÖS
PE	FOTOCÉLLA
PB	IMPULZUS
BAT -	AKU -
BAT +	AKU +
NYOMÓGOMB:	
PB + GND	
FOTOCÉLLA:	
+24V + GND + GND + PE	
KÜLSŐ VEVŐ:	
+24V + GND + GND + PB	

F + G P P B B
L 2 N E B A A
A 4 D T T
S V - +
H

6. A MOTOR PROGRAMOZÁSA

6.1 Előkészületek

- 6.1.1 Bizonyosodjon meg arról hogy a szánkó össze van kötve a hajtással. Mozgassa meg finoman a kapulapot hogy a kapcsolódásban biztos legyen.
- 6.1.2 Helyezze feszültség alá a berendezést. Az izzó pár másodpercig világít és ezalatt a kijelzőn 99-től 11-ig számok láthatók. Ezután a vezérlő alaphelyzetbe áll.



Kapcsolja be a feszültséget, az LCD-n 99-től 11-ig számok jelennek meg, majd "--"

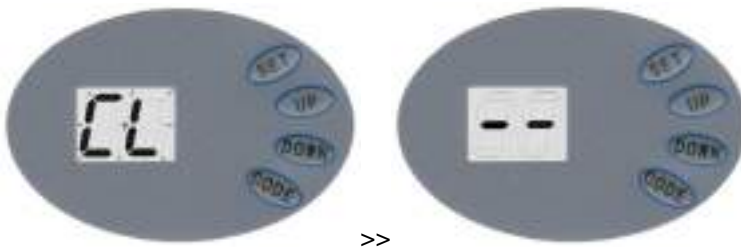
6.2 Végállás beállítás



Nyomja meg és tartsa lenyomva a SET gombot, amíg a kijelzőn ez jelenik meg: **"P1"**, majd nyomja meg a **SET** gombot, majd nyomja meg az **UP** gombot. A kijelzőn **"OP"** jelenik meg. Amikor a kapu elérte a felső végállást, nyomja meg a **SET** gombot.



Ez után a kijelzőn **"CL"** jelenik meg. Nyomja meg a **DOWN** gombot. A kijelzőn **"CL"** látható. Amikor a kapu eléri az alsó végállást, nyomja meg a **SET** gombot. A motor automatikusan kinyitja és bezárja a kaput a szükséges erőbeállításhoz.



A kijelzőn "--" látható ha a beállítás kész.

6.3 Távirányító

6.3.1 Ha a vezérlőre több mint 20 kód lett feltanítva, a hibák elkerülése érdekében szükséges minden kód törlése. Ha a kijelzőn **"Fu"** látható, törölje a kódokat.



Ha **"Fu"** látható, nyomja meg és tartsa nyomva **CODE** gombot. A pont villog, tartsa lenyomva legalább **8 mp**-ig a gombot, addig amíg a kijelzőn **"dL"** látható. Ez jelzi minden kód törlését.

6.3.2 Távadók feltanítása



Nyomja meg a **CODE** gombot, a kijelzőn "Su" látszik. A távadón nyomja meg a tárolni kívánt gombot, engedje el majd nyomja meg még egyszer. A pont felvillan a kijelzőn és "--" látható, ez jelzi a sikeres tárolást.



Maximum 20 távadóval (nyomógombbal) ismételje meg a lépéseket.

6.4 Erő beállítás

A motor az ütközőknek érve megáll és túlterhelés esetén is automatikusan lekapcsol.



Nyomja meg és tartsa lenyomva **SET** gombot. A kijelzőn "P1" látható, nyomja meg az **UP** gombot egyszer. A kijelzőn "P2" látható, nyomja meg a **SET**-et még egyszer és látható beállított érték. Az **UP** vagy **DOWN** egyszeri megnyomásával az érték egy egységgel növelhető vagy csökkenthető. A legnagyobb érték "F9", a legkisebb "F1". A tároláshoz nyomja meg a **SET** gombot. A gyári alapérték "F5".

6.5 Fotocella



Nyomja meg és tartsa lenyomva a 'SET' gombot, megjelenik a "P1", nyomja meg az UP-ot kétszer, "P3" látható. Nyomja meg a 'SET'-et hogy lássa a beállítást. Nyomja az 'UP'-ot egyszer: ha "H1" látható, a fotocella fogadása be van kapcsolva.



Nyomja meg a 'Down'-t egyszer, ha "H0" látható, a fotocella fogadás ki van kapcsolva. Tároláshoz és kilépéshez nyomja meg a 'SET'-et egyszer.

Fontos: ha nem használ fotocellát mindig állítsa "H0"-ra ezt az értéket!

6.6 Automata zárás KI / BE kapcsolás



Nyomja meg és tartsa lenyomva a 'SET' gombot, megjelenik a "P1", nyomja meg az UP-ot háromszor, "P4" látható. Nyomja meg a 'SET'-et hogy lássa a beállítást. Nyomja meg az 'UP'-ot egyszer az automata zárás idejének 1 perces növeléséhez, a 'DOWN'-t csökkentéshez.



7. HASZNÁLATI ÚTMUTATÓ

7.1 Használat előtt és közben:

7.1.1 A kapu első motoros működtetése előtt ellenőrizze le, hogy a kapu akadálymentesen működik-e. Az ellenőrzés módja: oldja le a kaput a szánkóról és kézzel nyissa ki, zárja le a kaput.

7.1.2 A hajtómű villamos bekötését csak képezített szakember végezheti el. Mindig megfelelő, földelt csatlakozót használjon.

7.1.3 A távadókat minden esetben csak a kapu látótávolságában használja. Ne álljon a mozgó kapu alá és ne menjen át alatta! A távadókat mindig zárja el a gyermekek elől

7.1.4 Bizonyosodjon meg arról, hogy a kapu nincs kitéve tűzveszélynek, párának, elektromágneses hatásoknak. .

7.1.5 Évente legalább kétszer ellenőriztesse a kapu megfelelő kiegyensúlyozását és az alkatrészek állapotát. Ellenőriztesse és állítsa be a megfelelő láncfeszességet. Kenje meg a hajtásláncot.

7.2 Hibakeresés

Hibajelenség	Okok	Megoldás
A motor nem megy	A dugalj rosszul van csatlakoztatva, vagy a biztosíték kiégett.	Ellenőriztesse a dugaljat, cseréltesse ki a biztosítékot.
A végállások beállítás után a motor nem megy.	Programozási hiba.	Szerelővel ellenőriztesse a beállításokat.
A kapu nem zárható le	A fotocella működik.	Ellenőrizze a fotocella működését és a beállítást a vezérlőn
A fail nyomógomb működik, de a távadó nem.	Nincs feltanítva a távadó. A távadó eleme lemerült.	A 6.3.-as bekezdés szerint járjon el. Cserélje ki az elemet.
A távadó hatótávolsága túl kicsi.	Az elem majdnem lemerült.	Cserélje ki az elemet.