

HU

Szerelési és üzemeltetési utasítás

SmartKey ajtózárs-meghajtás

SL

Navodila za montažo in delovanje

Motorni pogon SmartKey za ključavnico vrat

HR

Upute za montažu i uporabu

Pogon brave za vrata SmartKey

RO

Instrucțiuni de montare și funcționare

Sistem de acționare încuietoare ușă SmartKey

EL

Οδηγίες συναρμολόγησης και λειτουργίας

Μηχανισμός κλειδαριάς πόρτας SmartKey

BG

Инструкция за монтаж и експлоатация

Задвижване за брава SmartKey

TR

Montaj ve işletim için kullanım kılavuzu

SmartKey kapı kilidi motoru

SR

Uputstvo za montažu i rad

Motor za bravu SmartKey

MAGYAR	4
SLOVENSKO	26
HRVATSKI	48
ROMÂNĂ	70
ΕΛΛΗΝΙΚΑ	92
БЪЛГАРСКИ	114
TÜRKÇE	136
SRPSKI	158

Tartalomjegyzék

1	Néhány szó ezen utasításhoz.....	5	13	Műszaki adatok.....	24
2	Biztonsági utasítások.....	5	14	EU-megfelelőségi nyilatkozat.....	25
2.1	Előírás szerinti alkalmazás.....	5			
2.2	Nem rendeltetésszerű használat.....	5			
2.3	Az üzemeltetés biztonsági utasításai.....	5			
3	A szállított tartalom.....	5			
4	Leírás.....	6			
5	Szerelés.....	7			
5.1	A hengerzár túlnyúlásának vizsgálata.....	7			
5.2	Az ajtó és a hengerzár vizsgálata.....	7			
5.3	A kulcsfej lefűrészelése.....	8			
5.4	Tartólemez szerelése.....	8			
5.4.1	Tartólemez rászorítása.....	9			
5.4.2	Tartólemez ráragasztása.....	9			
5.4.3	Tartólemez rácsavarozása.....	10			
5.4.4	Tartólemez rozettás csavarozással.....	10			
6	Üzembe helyezés.....	11			
6.1	Elemek behelyezése.....	11			
6.2	Befejező munkálatok.....	11			
6.3	A meghajtás betanítása.....	12			
7	Funkciók.....	13			
7.1	1. Menüszint / funkciók.....	13			
7.2	2. Menüszint/ paraméter.....	13			
7.2.1	Forgatónyomaték.....	14			
7.2.2	Sebesség.....	15			
7.2.3	Nyelvtartási-idő.....	16			
7.2.4	Jeladó.....	17			
7.2.5	Nyomógombos szenzoros mező.....	18			
7.2.6	Reteszelés csökkentése.....	19			
7.2.7	Komfort reteszelés (automatikus reteszelés).....	20			
7.2.8	Eszköz-reset.....	21			
8	Rádiós távvezérlés.....	22			
8.1	Integrált rádiós modul.....	22			
8.2	Kéziadó.....	22			
8.3	Egy HSE 4-SK kéziadó rádiós kódjának betanítása.....	22			
8.4	Egy HSSE 4-SK biztonsági kéziadó rádiós kódjának betanítása.....	22			
8.5	Az összes rádiós kód törlése.....	23			
8.6	Nyugalmi üzemmód.....	23			
8.6.1	A nyugalmi üzemmód aktiválása.....	23			
8.6.2	A nyugalmi üzemmód deaktiválása.....	23			
9	Üzemeltetés.....	23			
9.1	Működtetés a szenzoros mező révén.....	23			
9.2	Rádiós működtetés:.....	23			
9.3	Működtetés kézikérékkel / kulccsal.....	23			
10	Hibaállapotok.....	23			
10.1	Tanulóútak.....	23			
10.2	Normál üzemmód.....	24			
11	Tisztítás.....	24			
12	Megsemmisítés.....	24			

Tilos a dokumentumot a kifejezett engedélyünk nélkül továbbadni, sokszorosítani, valamint tartalmát felhasználni és harmadik féllel megosztani. A tilalmat megszegők kártérítésre kötelezettek. Az összes szabadalmi-, használati minta- és ipari jog fenntartva. A változások jogát fenntartjuk.

Kedves vásárló!

Köszönjük Önnek, hogy cégünk minőségi terméke mellett döntött.

1 Néhány szó ezen utasításhoz

Olvasza végig figyelmesen ezt az utasítást: fontos információkat talál benne a termékről. Vegye figyelembe a megjegyzéseket és kövesse a biztonsági-, illetve figyelmeztető utasításokat.

Gondosan őrizze meg ezt az utasítást és biztosítsa, hogy bármikor elérhető és elolvasható legyen a termék felhasználói számára.

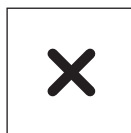
1.1 Alkalmazott szimbólumok



Fontos megjegyzés



Megengedett elrendezés vagy tevékenység



Nem megengedett elrendezés vagy tevékenység



Gyári beállítás

2 Biztonsági utasítások

2.1 Előírás szerinti alkalmazás

Az ajtózármeghajtás egy olyan egység, mely alkalmas

- motoros működtetésű reteszeléshez és kireteszeléshez.
- max. 2-fordulatú reteszelésű (2 kulcsfordítású) ajtókhöz.
- száraz belső terekhez.

A meghajtás fogadó egységébe dugható a kulcs, melynek révén a hengerzár reteszelhető, kireteszelhető és nyitható. A meghajtásnak impulzusadáshoz például az alábbiak használhatók:

- nyomógombos szenzoros mező,
- kéziadó,
- rádiós ujjlenyomat-olvasó,
- BiSecur App.

Másfajta felhasználás nem engedélyezett. A gyártó nem vállal felelősséget azon károkért, melyeket rendellenes használat vagy hibás működtetés okoz.

2.2 Nem rendeltetésszerű használat

Az ajtózármeghajtást nem szabad használni

- tűzvédelmi ajtókon
- tűzgátló ajtókon
- menekülő ajtókon

2.3 Az üzemeltetés biztonsági utasításai

VESZÉLY

Veszélyes lehet a többlakásos családi házak lezárt bejárati ajtója

Pánikhelyzetben az épület elhagyásakor egy lezárt ajtó halálos akadály lehet.

- ▶ Ne használja az ajtózármeghajtást a többlakásos családi házak főbejárati ajtaján.

FIGYELEM

A működőképesség csökkenése környezeti hatásra

Az oda nem figyelés a működőképességet korlátozhatja!

Engedélyezett környezeti hőmérséklet:
0 °C-tól +40 °C-ig.

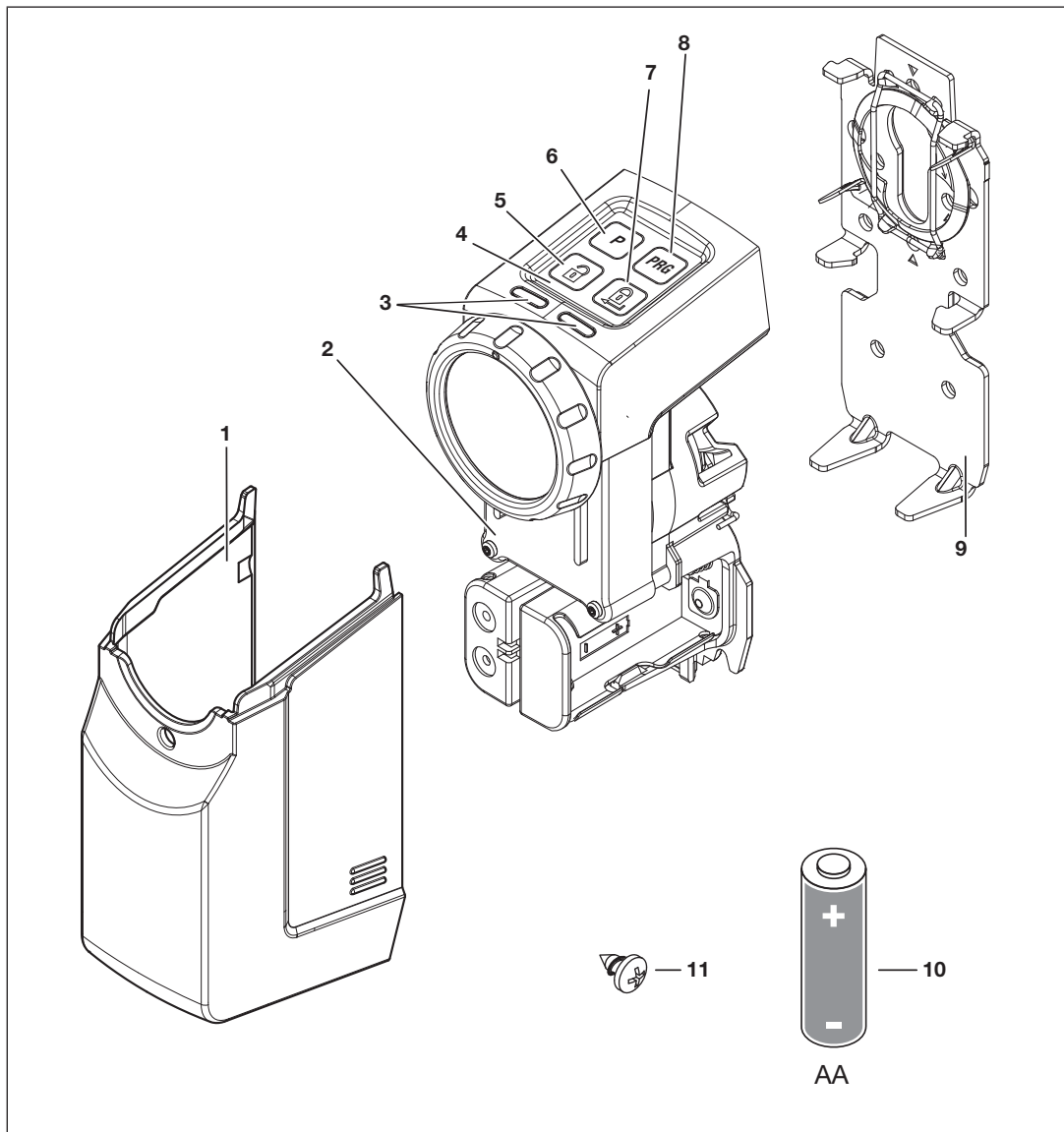
MEGJEGYZÉSEK:

- A rádiós rendszer programozása vagy bővítése után végezzen működésellenőrzést.
- A rádiós rendszer üzembe helyezéséhez vagy bővítéséhez kizárólag eredeti alkatrészeket használjon.
- A helyi adottságok befolyásolhatják a rádiós rendszer hatótávolságát.
- A GSM 900-telefonok egyidejű használata is befolyásolhatja a hatótávolságot.

3 A szállított tartalom

- SmartKey ajtózármeghajtás
- Tartólemez
- HSE 4-SK-BS kéziadó
- 4 x 1,5 V elem, típus: AA (LR 6)
- Rögzítőanyagok
- Használati utasítás

4 Leírás



- 1 Takarósapka
- 2 Meghajtás
- 3 LED (balos / jobbos), multicolor
- 4 Nyomógombos szenzoros mező
- 5 Kireteszelő nyomógomb
- 6 P-gomb
- 7 Reteszelő nyomógomb
- 8 PRG-gomb
- 9 Tartólemez
- 10 Elem, AA (LR6), 1,5 V (4 ×)
- 11 Csavar, 4,2 × 9,5 mm (4 ×)

5 Szerelés

Az ajtózár-meghajtáshoz a hengerzárba tartósan behelyezett kulcsra van szükség. A hengerzárnak

- DIN 18252 és MSZ EN 1303 szerinti Euro-hengerzárnak kell lennie.
- vész- és veszélyfunkcióval kell rendelkeznie, azaz ha a zárba a kulcs belülről be van dugva, akkor a hengerzár kívülről egy másik kulccsal továbbra is nyitható.

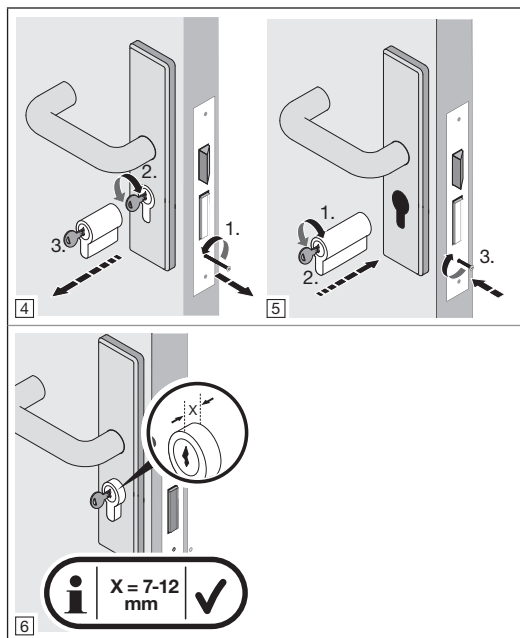
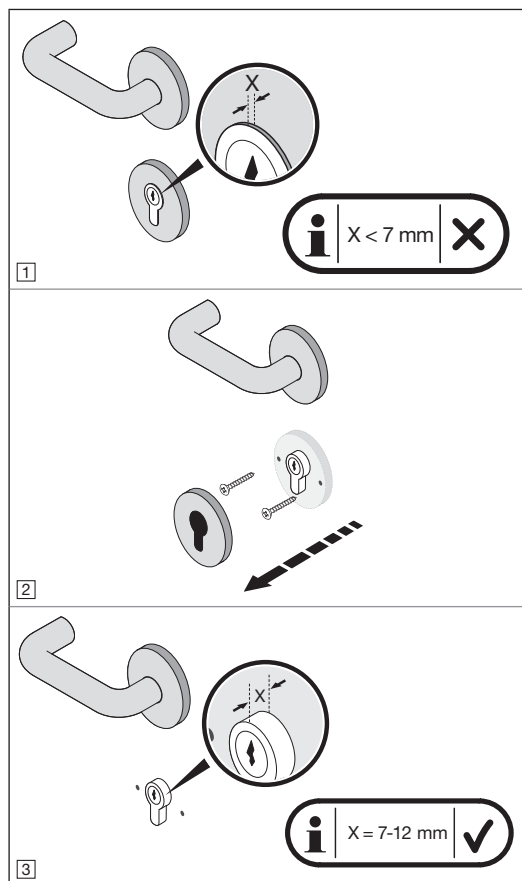
5.1 A hengerzár túlnyúlásának vizsgálata

Az ajtó belső oldalán a hengerzárnak legalább 7 – 12 mm-t túl kell nyúlnia.

- ▶ Cserélje le a hengerzárát, ha
 - a hengerzár nem rendelkezik vész- és veszélyfunkcióval,
 - a hengerzár túlnyúlása kevesebb, mint 7 mm.

TIPP:

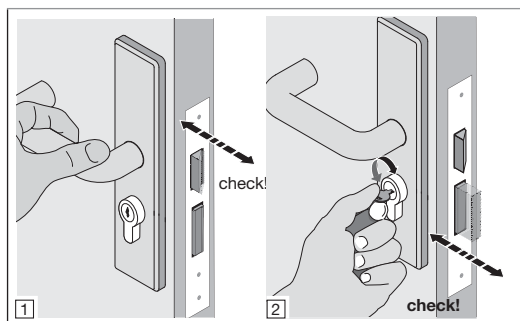
Ajánlott a meghajtást lehetőség szerint közvetlenül az ajtólapra felszerelni.



5.2 Az ajtó és a hengerzár vizsgálata

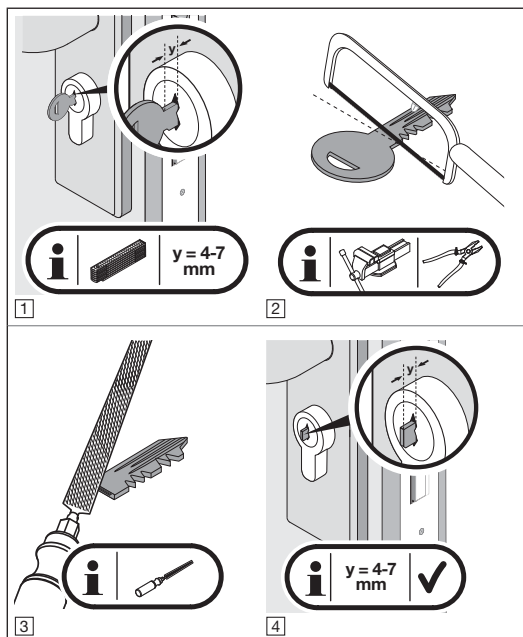
Az ajtónak és a hengerzárnak mechanikusan hibamentesnek és könnyűjárásúnak kell lennie.

- ▶ Az ajtózár-meghajtás felszerelése előtt ellenőrizze az ajtó és a hengerzár beállítását.
- ▶ Vizsgálja meg, hogy az ajtózár 1-fordulatos vagy 2-fordulatos reteszelésű-e.
- ▶ Vizsgálja meg, hogy nyitott és csukott ajtó mellett is *ugyanúgy* lehetséges-e a reteszelés (1-fordulatos vagy 2-fordulatos). Ha a *csukott*, 2-fordulatos reteszelésű ajtó esetén csak 1-fordulatos reteszelésre van lehetőség, akkor a meghajtás úthosszát és erejét *csukott* ajtó mellett *kell* betanítani.



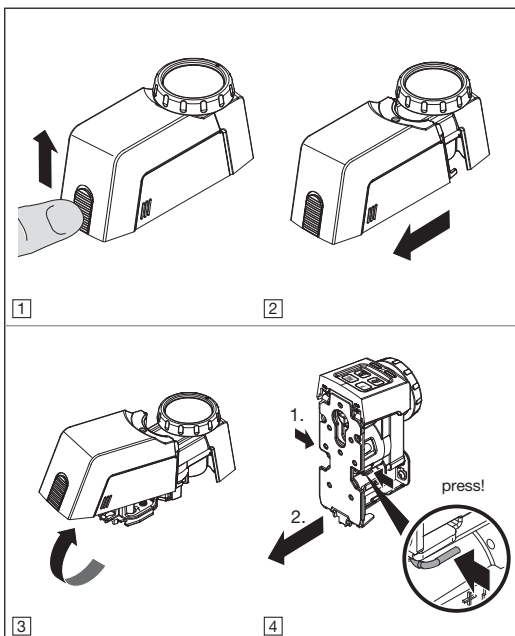
5.3 A kulcsfej lefűrészelése

1. Reteszelje ki az ajtót.
2. Mérjen ki 4–7 mm-t a hengerzár és a kulcsfej között.
3. Fűrészelje le a kulcsfejet.
4. Sorjátlanítsa a vágási felületet.
5. Dugja vissza a kulcsot a hengerzárba.



5.4 Tartólemez szerelése

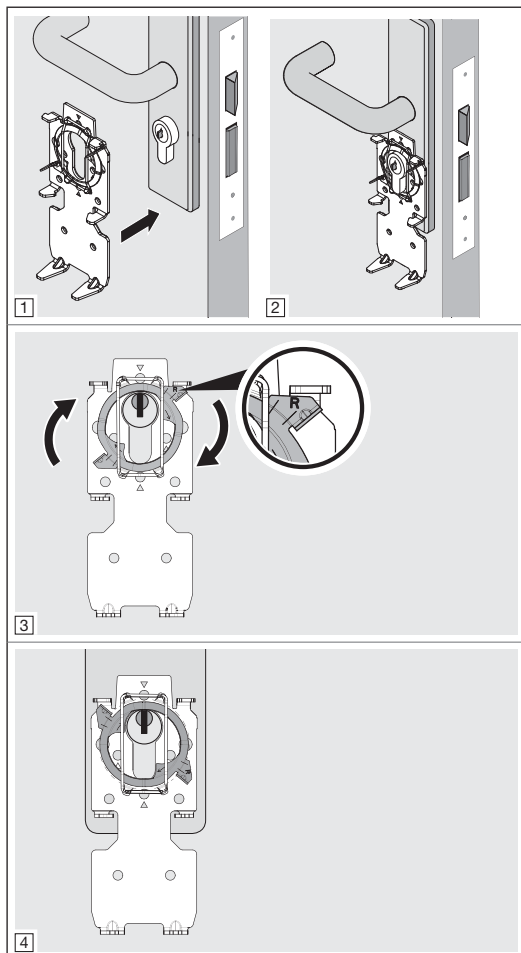
1. Reteszelje ki a reteszelést és tartsa azt kireteszelt állásban.
2. Távolítsa el a meghajtás fedelét.
3. Reteszelje ki a tartólemez.
4. Húzza le a tartólemez a meghajtás hátoldaláról.



A tartólemez szerelése négy különböző módon történhet, melyek kombinálhatók egymással:

- a. Tartólemez rászorítása
▶ Lásd az 5.4.1. fejezetet
- b. Tartólemez ráragasztása
▶ Lásd az 5.4.2. fejezetet
- c. Tartólemez rácsavarozása
▶ Lásd az 5.4.3. fejezetet
- d. Tartólemez rozettás csavarozással
▶ Lásd az 5.4.4. fejezetet

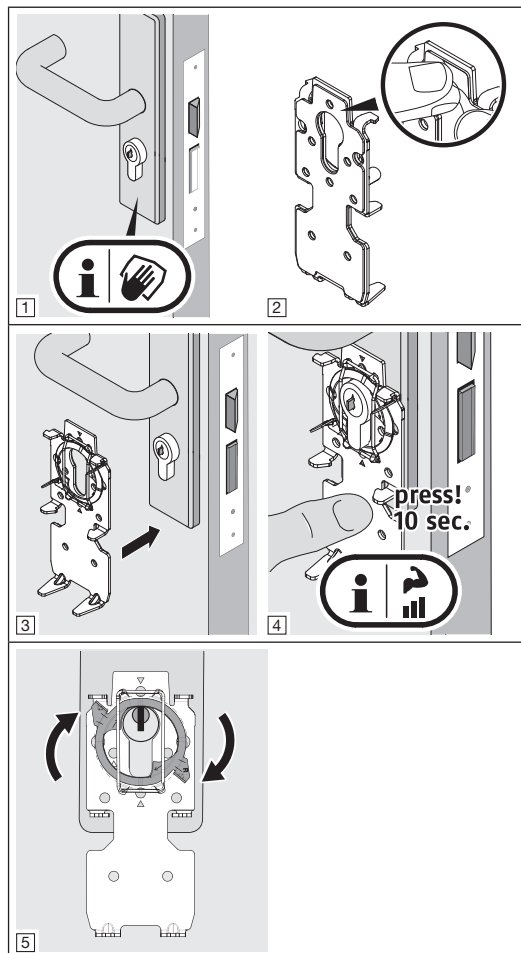
5.4.1 Tartólemez rászorítása

**MEGJEGYZÉS:**

Fordítsa el jobbra ütközésig a szorítógyűrűt.

Ezután vizsgálja meg a hengerzárát. A hengerzárnak mechanikailag hibátlan állapotban és könnyűjárásúnak kell lennie.

5.4.2 Tartólemez ráragasztása

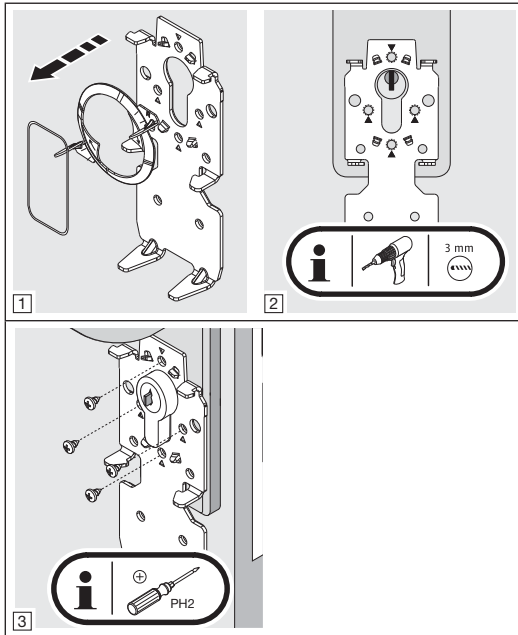
**A felületek tisztítása**

- ▶ Használjon tiszta, szősz- és illatanyag-mentes tisztítókendőt.
- ▶ Használjon alkalmas tisztítószer, ne használjon zsírmaradványokat hagyó háztartási tisztítószer
- ▶ Ismételje meg a tisztítást, amíg a felület nem lesz tiszta és zsírmentes.

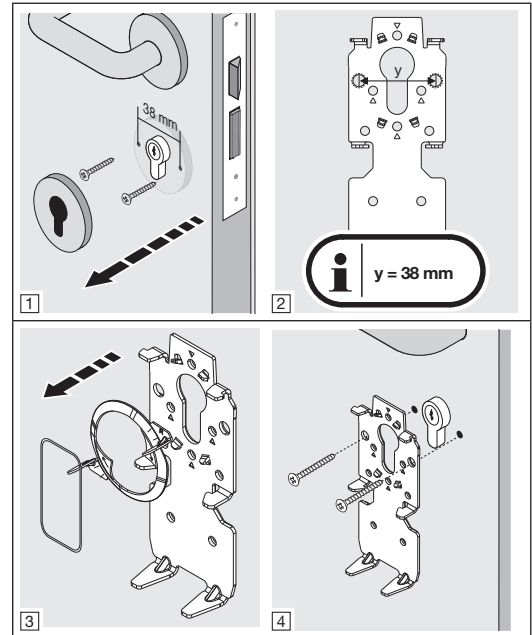
MEGJEGYZÉS:

Mindig megfelelő tisztító- és ápolószereket használjon. Az ép felület fenntartása az Ön felelőssége.

5.4.3 Tartólemez rácsavarozása



5.4.4 Tartólemez rozettás csavarozással

**MEGJEGYZÉS:**

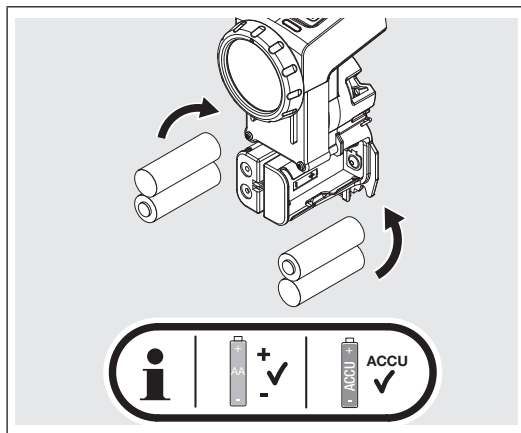
Figyeljen arra, hogy ne fúrjon bele a bevésőzárba.
Ha kell, rövidítse le a csavarokat.

6 Üzembe helyezés

Az elemek behelyezése és a kék LED kialvása után az ajtózármeghajtás üzemkész.

6.1 Elemek behelyezése

Az ajtózármeghajtás működtetéséhez alternatívaként 4 db AA (HR6), 1,2 V-os akku használható.



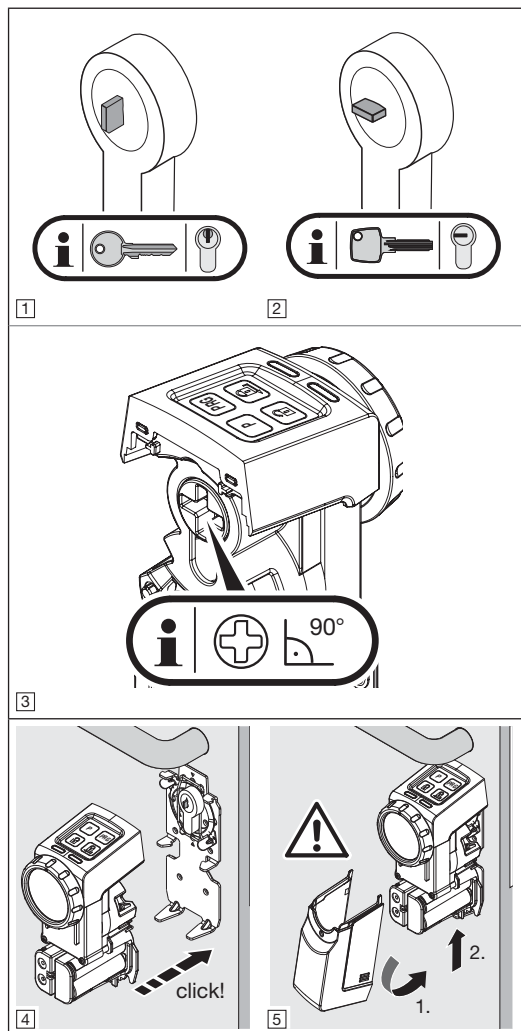
FIGYELEM

Az ajtózármeghajtás tönkremenetelét okozhatja az elemek kifolyása

Az elemek kifolyhatnak és tönkre tehetik az ajtózármeghajtást.

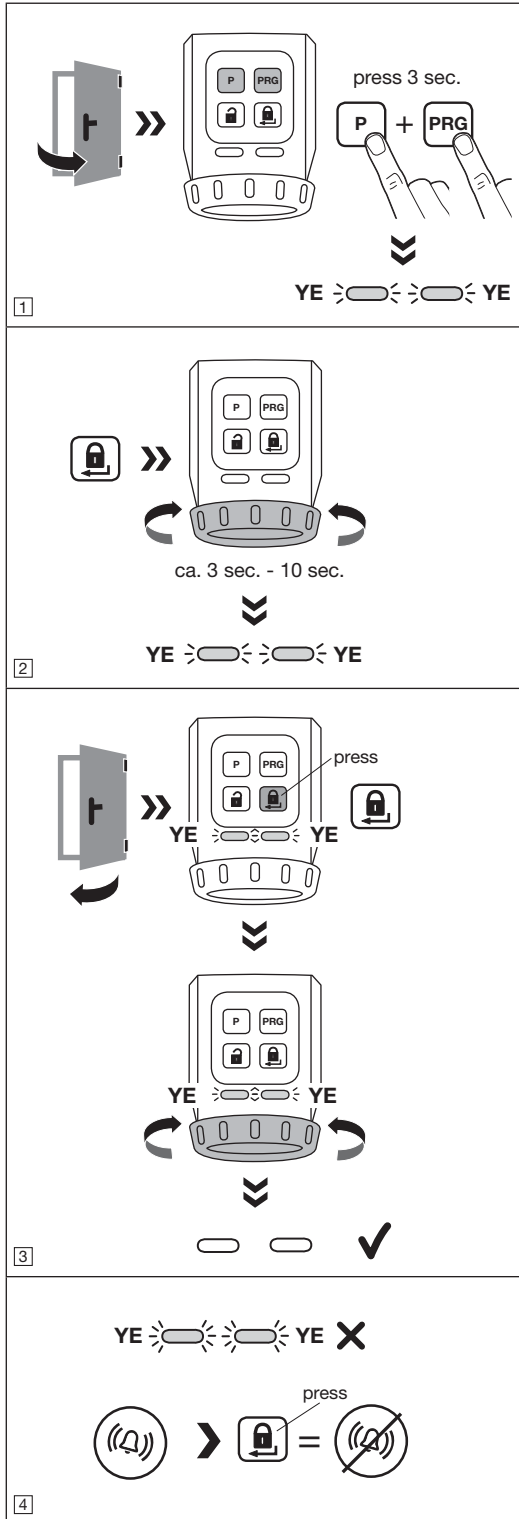
- ▶ Távolítsa el az elemeket a ajtózármeghajtásból, ha azt hosszabb ideig nem használja.

6.2 Befejező munkálatok



1. Figyeljen a fogazott kulcs és a fordítókulcs megfelelő helyzetére.
2. A meghajtás hátoldalán lévő keresztornyot állítsa a kézikérékkel merőleges helyzetbe.
3. Helyezze a meghajtás a tartólapra.
 - A meghajtás hallhatóan bekattan.
4. Zárja le a meghajtás fedelét.
 - A meghajtás fedele hallhatóan bekattan.

6.3 A meghajtás betanítása



Ahhoz, hogy a meghajtást újra betanítsa, a következő előfeltételeknek teljesülniük kell:

- A meghajtás nincs betanítva.
- A meghajtás fel van szerelve az ajtóra.
- A zárnak kireteszelve *kell* lennie, azaz az összes retesznek kompletten behúzva kell lennie.
- Az ajtó nyitva van.

1. Nyomja meg egyszerre és tartsa nyomva a **P**-gombot és a **PRG**-gombot, amíg mindkét LED sárgán nem villog.
2. Nyomja meg a reteszelés nyomógombot. A meghajtás megtanulja a nyelv és a retesz úthosszát. A végállás elérését követően a folyamat lezárul.
3. Csukja be az ajtót.
4. Nyomja meg a reteszelés nyomógombot. A meghajtás betanulja a szükséges erőket.
5. A meghajtás be van tanítva. A LED-ek kialszanak.

MEGJEGYZÉS:

Ha a LED-ek gyorsan villognak és felhangzik egy akusztikus szignál, akkor a hiba okát el kell hártani.

► Lásd a 10. fejezetet

6. Vizsgálja meg a meghajtás funkcióit a szenzoros nyomógombmező segítségével.

Timeout

Ha 60 mp-en belül semmilyen nyomógomb sincs megnyomva, akkor az ajtózárr-meghajtás automatikusan visszavált normál üzemmódba.

A meghajtás nincs betanítva.

7 Funkciók



Az ajtózárs-meghajtás funkciói a szenzoros mező **P**-gombjával és **PRG**-gombjával állítható be. Minden funkcióhoz több paraméter is tartozik, melyek számos más beállítást tesznek lehetővé. Az első üzembe helyezés előtt az összes paraméter a gyári beállításban van.

A funkciók változtatása csak akkor engedélyezett, ha a meghajtás nyugalomban van.

MEGJEGYZÉS:

Figyeljen rá, hogy a gyári beállítások megváltoztatása az elemek rövidebb élettartamát okozhatja, pl. a forgatónyomaték vagy a sebesség növelések.

A helyi adottságoknak és az egyedi módosításoknak megfelelően kell a funkciókat és azok paramétereit beállítani.

7.1 1. Menüszint / funkciók

Az 1. menüszint az ajtózárs-meghajtás funkcióit tartalmazza.

1. Nyomja meg és tartsa nyomva a **PRG**-gombot 3 másodpercig.
Az ajtózárs-meghajtás a normál üzemmódról az 1. menüszintre vált.
2. Válasszon ki egy funkciót a **PRG-gomb** többszöri rövid megnyomásával.
A kiválasztott funkciótól függően a megfelelő színben világít az adott LED.

Funkciók	LED		Fejezet
	bal	jobb	
Forgatónyomaték	GN		7.2.1
Sebesség	RD		7.2.2
Nyelvtartási-ideő	YE		7.2.3
Jeladó		GN	7.2.4
Nyomógombos szenzoros mező		RD	7.2.5
Reteszelés csökkentése		YE	7.2.6
Komfort reteszelés	GN	GN	7.2.7
Eszköz-reset	RD	RD	7.2.8

GN = zöld, RD = piros, YE = sárga

7.2 2. Menüszint/ paraméter

A 2. menüszinten található az 1. menüszint funkcióinak paramétere. Ha egy paramétert szeretne beállítani, akkor váltson a 2. menüszintre.

1. Nyomja meg és tartsa nyomva 3 mp-ig a **P**-gombot.
Az ajtózárs-meghajtás az 1. menüszintről a 2. menüszintre vált. A beállított paramétertől függően az adott LED a megfelelő színben villog.
2. Válasszon ki egy paramétert a **PRG-gomb** többszöri rövid megnyomásával.
A kiválasztott funkciótól függően a megfelelő színben villog az adott LED.
3. Aktiválja a kiválasztott paramétert, miközben a **P**-gombot 3 mp-ig nyomva tartja.
Ha a paraméter aktiválva lett, rövid időre kialszanak a LED-ek és hallható lesz egy hangjelzés. Ezt követően a LED-ek az aktuális paramétert jelzik.
4. Nyomja meg röviden a reteszelés nyomógombot
1 × megnyomva = 1. menüszint
2 × megnyomva = Üzemi mód

Ahhoz, hogy a paraméterek beállítását megszakítsa:

- ▶ Nyomja meg 2 × reteszelés nyomógombot vagy várja meg a Timeout-ot.

Timeout


Ha 60 mp-en belül semmilyen nyomógomb sincs megnyomva, akkor az ajtózárs-meghajtás automatikusan visszavált normál üzemmódba.

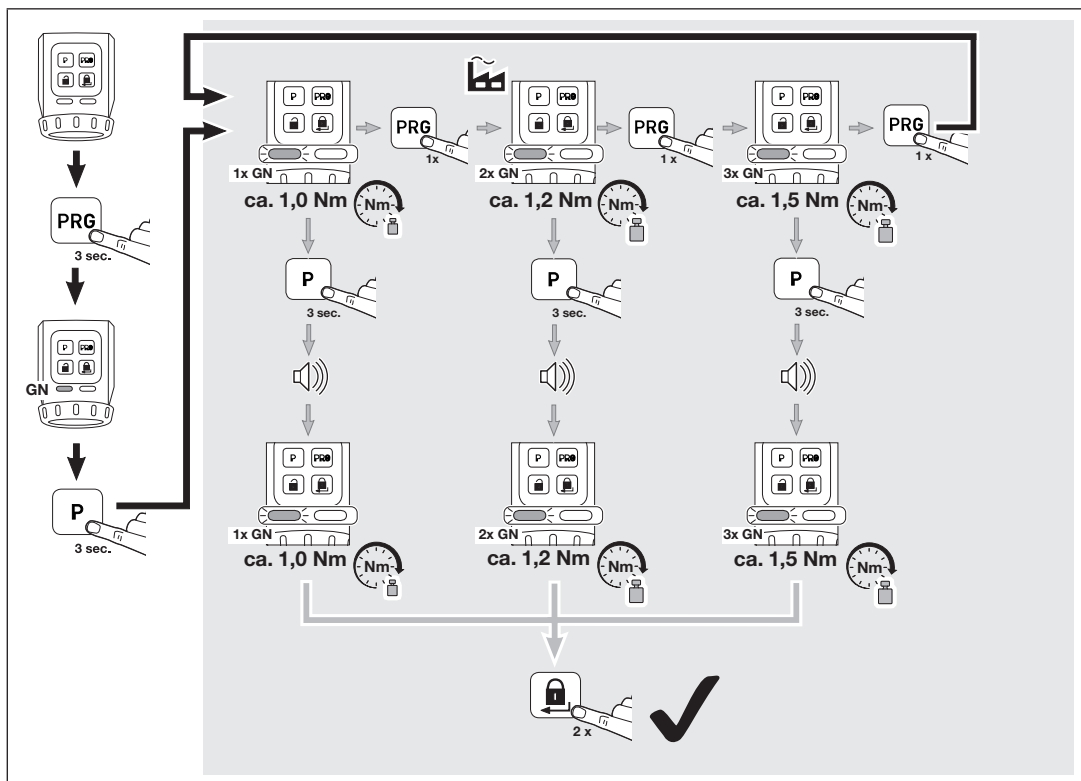
7.2.1 Forgatónyomaték

Az ajtó vagy a zárás állapotától függően a nyelvmozgatáshoz szükséges forgatónyomaték az 1–3 paraméterrel állítható be.

MEGJEGYZÉS:

Figyeljen arra, hogy a forgatónyomaték növelése a kulcs terhelésének növekedéséhez vezet.

Paraméter	Beállítások	LED	
		bal	jobb
1	kb. 1,0 Nm	1 x GN	
2 	kb. 1,2 Nm	2 x GN	
3	kb. 1,5 Nm	3 x GN	




7.2.2 Sebesség

A reteszelés, kireteszelés és nyitás közbeni sebesség a 2. paraméterrel állítható be.

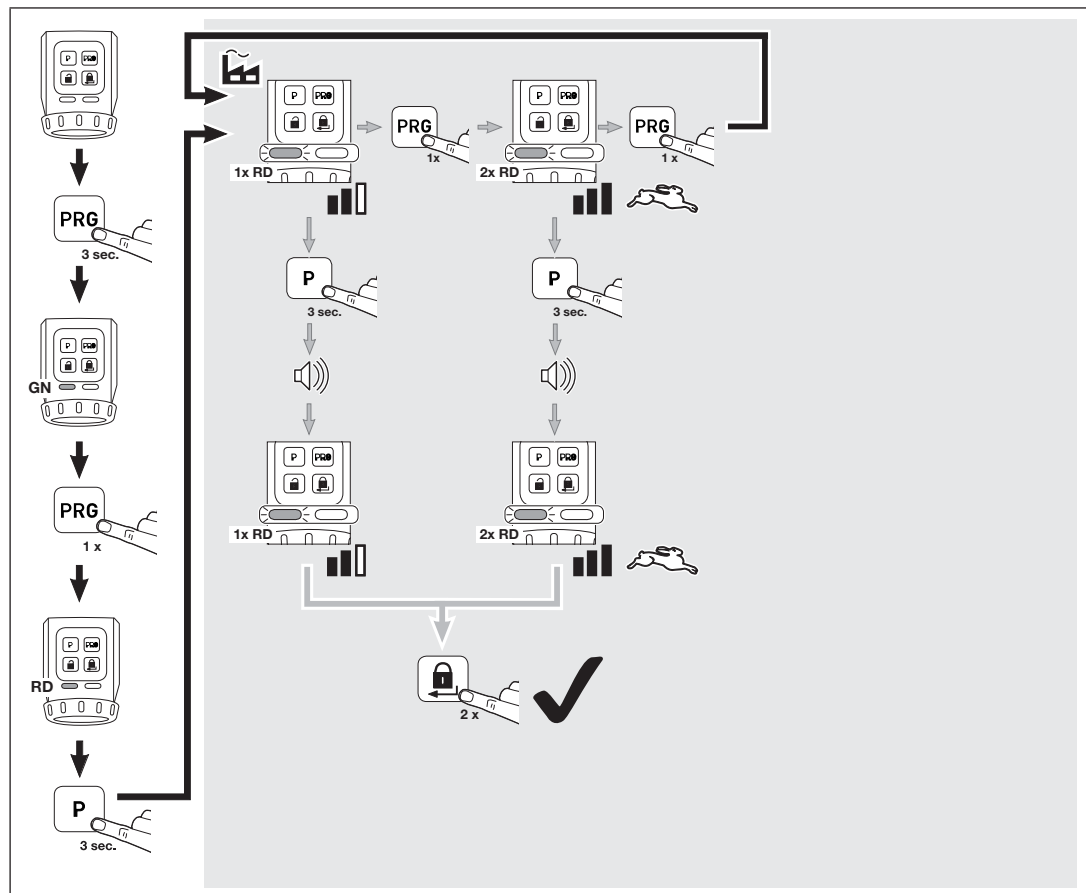
MEGJEGYZÉS:

Figyeljen arra, hogy a sebesség növelése a kulcs terhelésének növekedéséhez vezet.

Paraméter	Beállítások	LED	
		bal	jobb
1 	Automata	1 x RD	
2	Maximum	2 x RD	


TIPP:

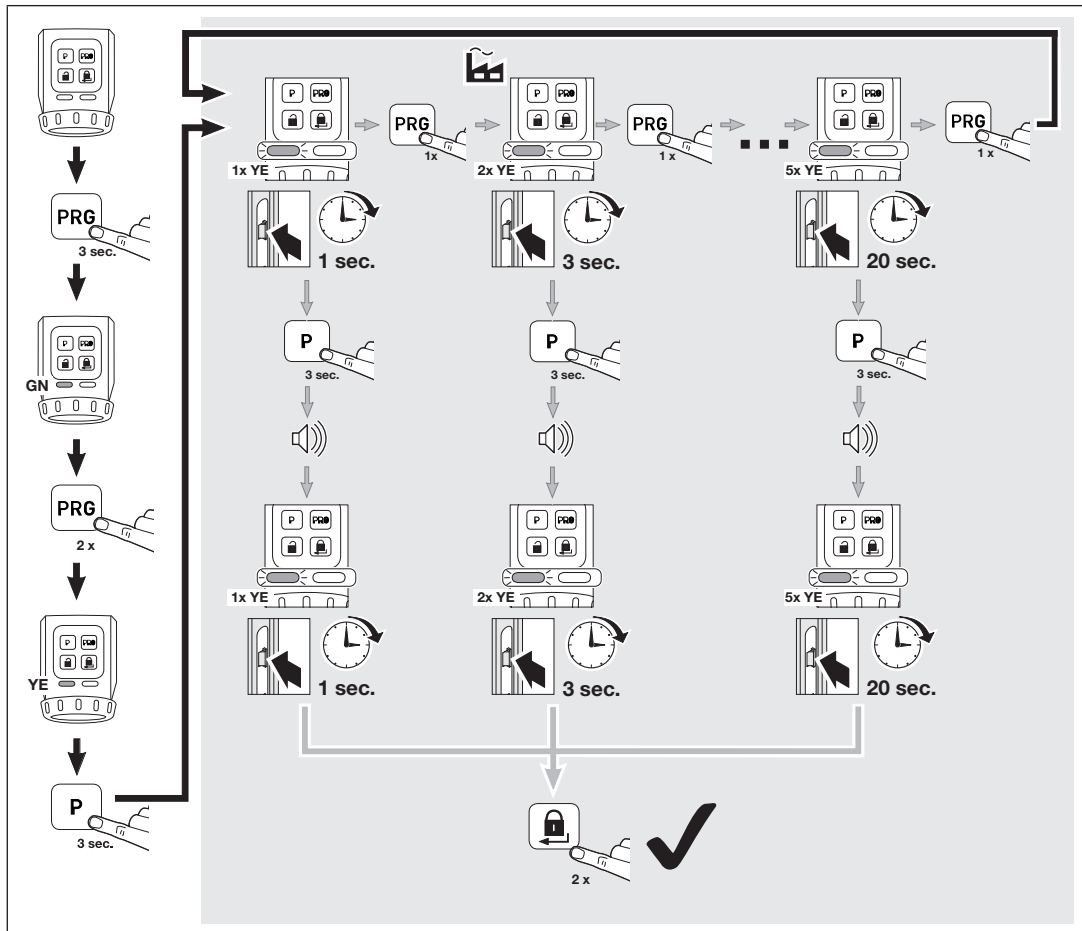
Ajánlott az automatikus beállítás megtartása, mert az automatikusan igazodik a különböző adottságokhoz.



7.2.3 Nyelvtartási-Idő

A nyelvtartási-Idővel állítható be az az idő, mely alatt a nyelv nyitva van, hogy az ajtó nyitható legyen.

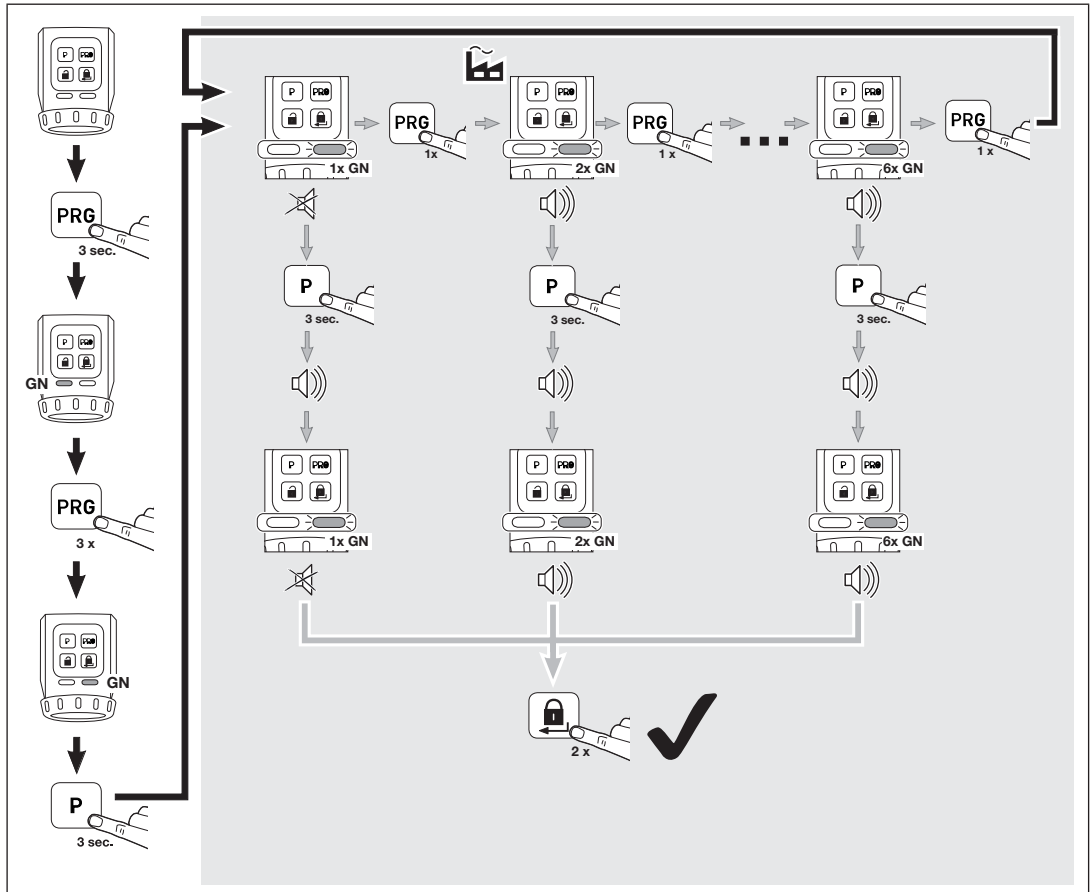
Paraméter	Beállítások	LED	
		bal	jobb
1	kb. 1 másodperc	1 x YE	
2 	kb. 3 másodperc	2 x YE	
3	kb. 5 másodperc	3 x YE	
4	kb. 10 másodperc	4 x YE	
5	kb. 20 másodperc	5 x YE	



7.2.4 Jeladó


Ezzel a paraméterrel állíthatók be a jelzési tulajdonságok.

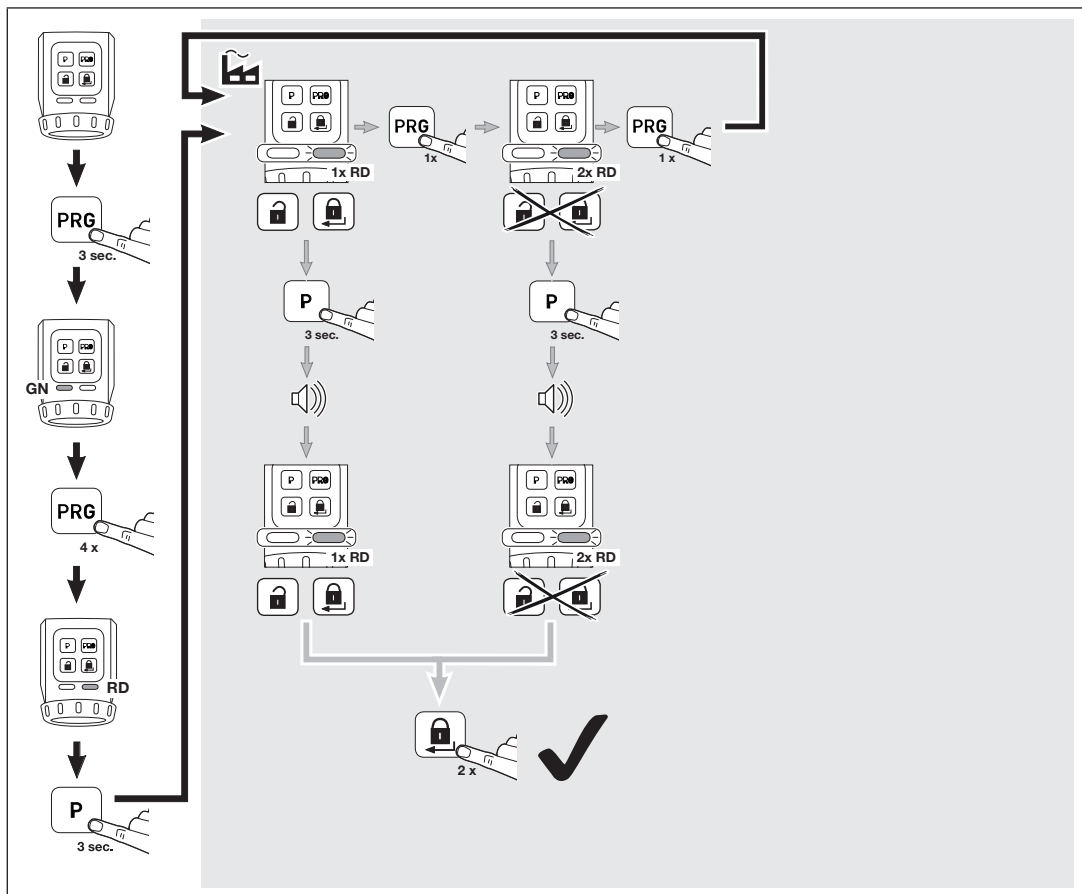
Paraméter	Beállítások	LED	
		bal	jobb
1	KI		1 × GN
2	csak nyomógomb		2 × GN
3	csak végállások		3 × GN
4	csak végállás reteszel		4 × GN
5	nyomógomb és végállás reteszel		5 × GN
6 	nyomógomb és végállások		6 × GN



7.2.5 Nyomógombos szenzoros mező

Ezzel a paraméterrel deaktiválható a kireteszelő és a reteszelő nyomógomb működtetése.

Paraméter	Beállítások	LED	
		bal	jobb
1 	aktiválás		1 x RD
2	deaktiválás		2 x RD




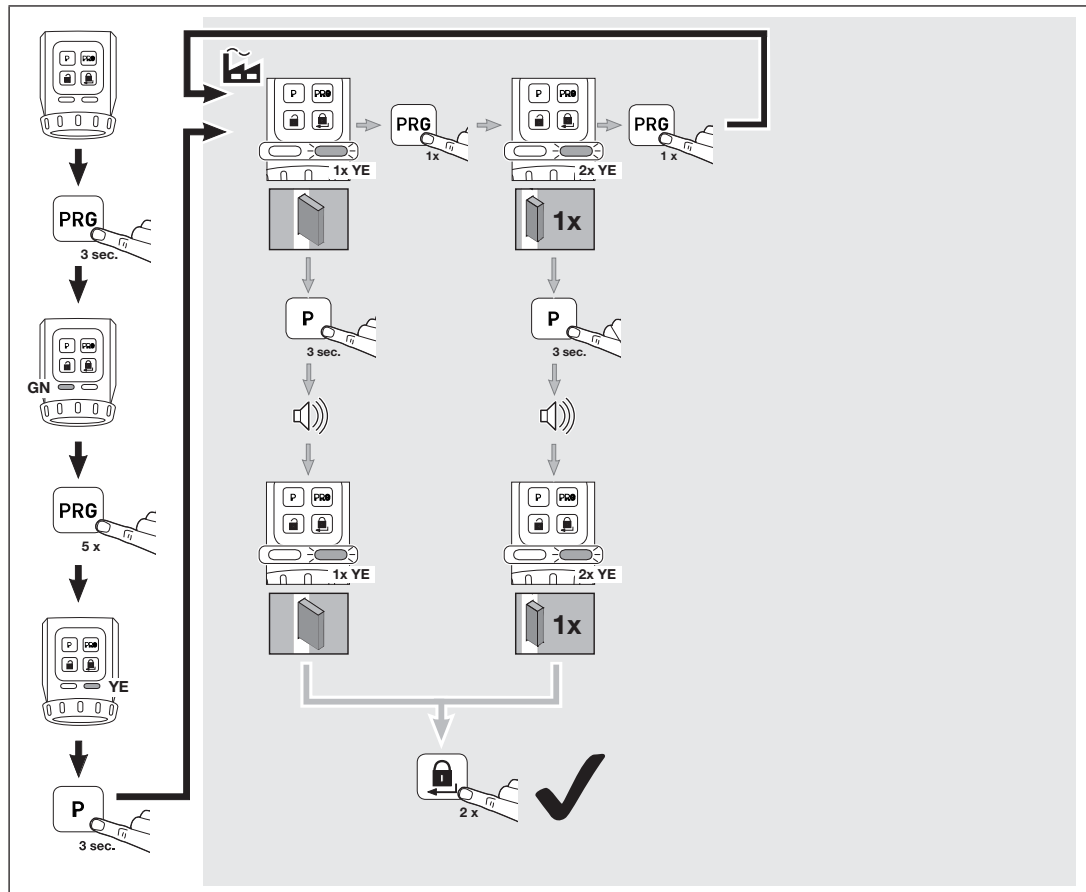
7.2.6 Reteszelés csökkentése

Ezzel a paraméterrel egy 2-fordulatos reteszelés 1-fordulatos reteszeléssé redukálható.

MEGJEGYZÉS:


Biztonsági okokból ajánlott a gyári beállítások megtartása.

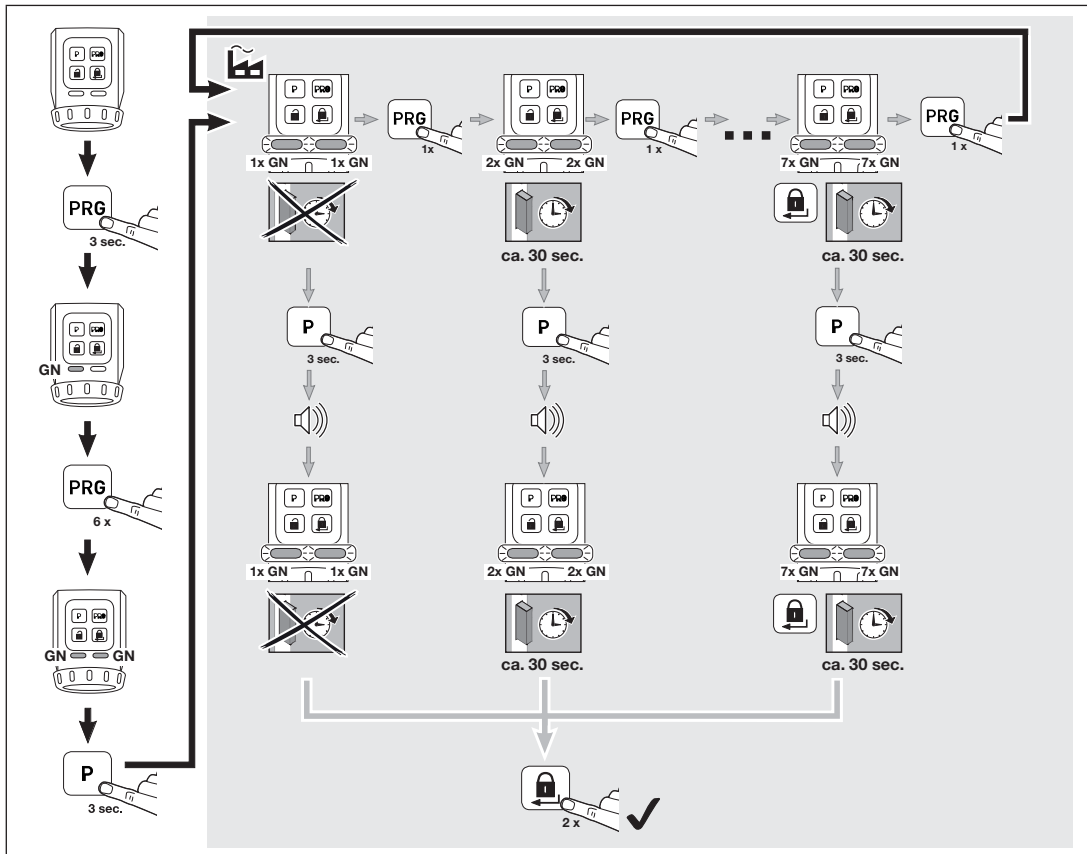
Paraméter	Beállítások	LED	
		bal	jobb
1 	Automata		1 x YE
2	csak egy reteszelés		2 x YE



7.2.7 Komfort reteszelés (automatikus reteszelés)

Ezzel a paraméterrel beállítható, hogy a zár egy beállított idő múlva vagy nyomógomb megnyomása után egy beállított idő múlva automatikusan reteszelődjön. Figyeljen rá, hogy a beállított idő lefutása előtt az ajtó csukva és így az ajtó biztonságos reteszelése garantálható legyen.

Paraméter	Beállítások	LED	
		bal	jobb
1 	inaktív	1 x GN	1 x GN
2	a végállás elérését követően, kb. 30 mp múlva <i>kireteszel</i>	2 x GN	2 x GN
3	a végállás elérését követően, kb. 60 mp múlva <i>kireteszel</i>	3 x GN	3 x GN
4	a végállás elérését követően, kb. 120 mp múlva <i>kireteszel</i>	4 x GN	4 x GN
5	kb. 10 mp múlva a reteszelés nyomógomb megnyomását követően	5 x GN	5 x GN
6	kb. 20 mp múlva a reteszelés nyomógomb megnyomását követően	6 x GN	6 x GN
7	kb. 30 mp múlva a reteszelés nyomógomb megnyomását követően	7 x GN	7 x GN




A komfort reteszelés rövid idejű deaktiválása (2., 3. és 4. paraméter)

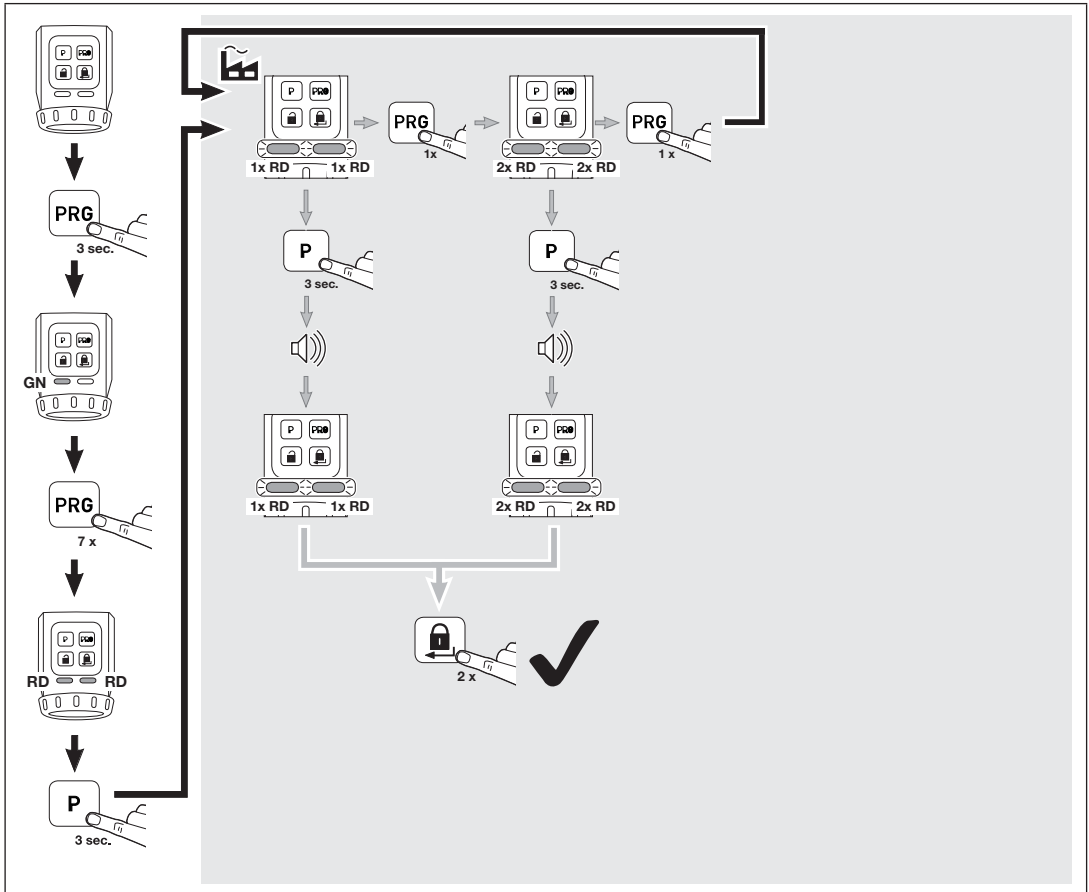
A komfort reteszelés deaktiválható.

- ▶ Nyomja meg a PRG-gombot.
A komfort reteszelés deaktiválódik.

A következő reteszelés paranccsal a komfort reteszelés ismét aktiválódik.

7.2.8 Eszköz-reset

Paraméter	Beállítások	LED	
		bal	jobb
1 	csak tanulóútak	1 × RD	1 × RD
2	tanulóútak és funkciók	2 × RD	2 × RD



8 Rádiós távvezérlés

8.1 Integrált rádiós modul

A 4-csatornás HSE 4-SK-BS kéziadóról és a HSSE 4-SK biztonsági kéziadóról max. 100 rádiós kód tanítható be és osztható fel a meglévő csatornák között. Ha több, mint 100 rádiós kód kerül betanításra, akkor az elsőként betanított rádiós kód törlődik.

Más adóegységek* rádiós kódja nem tanítható be az ajtózárr-meghajtásra. Ehhez a 4-csatornás HSE 4-SK-BS kéziadó és a HSSE 4-SK biztonsági kéziadó rádiós kódja más BiSecur adóegységre* örökíthető.

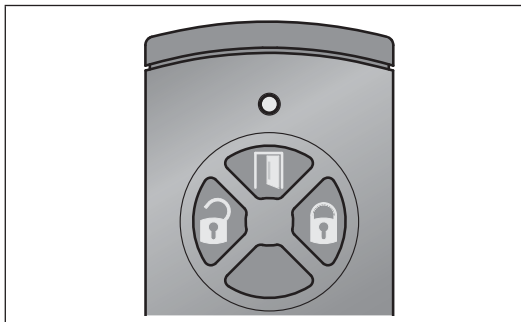
8.2 Kéziadó

Az ajtózárr-meghajtáshoz egy 4-csatornás HSE 4-SK kéziadó jár, melynek rádiós kódját az ajtózárr-meghajtásra rá kell tanítani.

► Lásd a 8.3 fejezetet

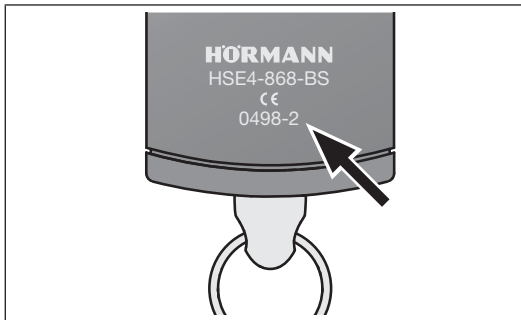
Nyomógomb-hozzárendelés

bal	kireteszelés
felül	nyitás
jobb	reteszelés



MEGJEGYZÉS:

A HSE 4 SK kéziadó rádiós kódjának más adóegységre* való örökítése nem lehetséges, mert nincs indexe vagy az index-adata -1 ill. -2.



* pl. kéziadó, Gateway

8.3 Egy HSE 4-SK kéziadó rádiós kódjának betanítása

Egy HSE 4 SK kéziadó rádiós kódjának betanításakor mind a 3 csatorna egyszerre megtanulja azt.

1. Nyomja meg a **P**-gombot az ajtózárr-meghajtáson 1 x röviden.
 - A bal oldali LED lassan kéken villog.
2. Tartsa a kéziadót az ajtózárr-meghajtás elé.
3. Nyomja meg a kéziadón **NYITÁS** nyomógombját és tartsa azt megnyomva.
 - A LED 2 mp-ig kéken világít, majd kialszik.
 - 5 mp múlva a LED váltakozva pirosan és kéken villog.
 - A kéziadó kiadja a rádiós kódot.
4. Ha a rádiós kód felismerésre kerül, akkor a meghajtáson lévő LED gyorsan kéken villog.
 - 2 mp múlva a LED kialszik.
5. Engedje el a kéziadó-nyomógombot.
6. Nyomja meg a **P**-gombot, hogy a tanítási folyamat lezáruljon.

A kéziadó rádiós kódja betanításra került.

8.4 Egy HSSE 4-SK biztonsági kéziadó rádiós kódjának betanítása

Egy HSSE 4 SK biztonsági kéziadó rádiós kódjának betanításakor mind a 3 csatorna egyszerre megtanulja azt.

Ezt követően semmilyen más -3 indexszel rendelkező, HSE 4-SK vagy HSSE 4-SK kéziadó sem tanítható rá a meghajtásra. A kód más adóegységre* történő továbbörökítése csak a biztonsági kéziadó másolási folyamatával történhet meg.

MEGJEGYZÉS:

Az Ön saját biztonsága érdekében ajánljuk, hogy törölje az ajtózárr-meghajtásra korábban betanított rádiós kódot, ha Ön

- egy biztonsági rádiós kódot tanít be.
 - a biztonsági kéziadón eszközesetet hajt végre.
- Lásd a 8.3. fejezetet

A biztonsági kéziadó rádiós kódja betanításra került.

MEGJEGYZÉS:

A rádiós kód továbbörökítésére / kiküldésére 25 másodperce van. Ha az örökítés / kiküldés ezen időn belül nem volt sikeres, ismétlje meg a folyamatot.

8.5 Az összes rádiós kód törlése

Az adógombok rádiós kódját vagy a funkciókat nem lehet egyesével törölni.

- ▶ Nyomja meg a **P**-gombot, és tartsa nyomva.
 - A LED 5 mp-ig lassan, kéken villog.
 - A LED 2 mp-ig gyorsan, kéken villog.
 - A LED kialszik.

Az összes rádiós kód törlődik.

8.6 Nyugalmi üzemmód

Ha a nyugalmi üzemmód aktiválva van

- a meghajtás nem működtethető rádiós távvezérléssel,
- az elemek élettartama megnövekszik.

8.6.1 A nyugalmi üzemmód aktiválása

- ▶ Tartsa nyomva a szenzoros mező reteszelés nyomógombját 5 mp-ig.
A meghajtás a *Zár-Reteszelve* végállásba fut, a nyugalmi üzemmód aktiválódik és a jobb oldali LED 5 x kéken villan.

MEGJEGYZÉS:

Ha a meghajtás már a Reteszelve végállásban található, akkor a nyugalmi üzemmód azonnal aktiválódik.

8.6.2 A nyugalmi üzemmód deaktiválása

- ▶ Nyomja meg a szenzoros mező kireteszelés nyomógombját vagy reteszelés nyomógombját.
A nyugalmi üzemmód deaktiválódik és a jobb oldali LED 2 mp-ig kéken világít.

MEGJEGYZÉS:

A kézikerek vagy a kulcs működtetésével a nyugalmi üzemmód ugyanígy deaktiválható.

9 Üzemeltetés

9.1 Működtetés a szenzoros mező révén

A szenzoros mezővel való működtetéshez a Kireteszelés / Nyitás és Reteszelés nyomógombokat kell használni.

9.2 Rádiós működtetés:

MEGJEGYZÉS:

Ha a kéziadó gomb rádiós kódja egy másik kéziadóról lett átörökítve, akkor a kéziadó gombot az első működtetéskor 2 x nyomja meg.

9.3 Működtetés kézikerekkel / kulccsal

A kézikerekkel / kulccsal való működtetés csak vész esetére van tervezve.

MEGJEGYZÉS:

A kézikerekkel vagy kulccsal való kireteszelés után a meghajtás a következő működtetéskor automatikusan egy referenciatartást végez. Eközben a bal oldali LED pirosan villog.

10 Hibaállapotok

10.1 Tanulóutak

Jelentés	Ok	Segítség
Akusztikus hangjelzés (60 mp) és mindkét LED sárgán villog	Hiba a tanulóút alatt	Egy nyomógomb megnyomva a szenzoros mezőn

10.2 Normál üzemmód

Jelentés	Ok	Segítség
Akusztikus hangjelzés 3 mp-ig, majd a bal oldali LED 3 mp-ig sárgán villog	Alacsony töltöttségű elemállapot	Az összes elemet egyidőben kell kicserélni
Akusztikus hangjelzés (60 mp) és a bal oldali LED sárgán villog	Hiba a futás / referenciatfutás közben	Egy nyomógomb megnyomva a szenzoros mezőn
		Újabb futtatási rádiós parancs (csak nyitás vagy kireteszelés)
Akusztikus hangjelzés (60 mp) és a bal oldali LED pirosan villog	Hiba a referenciatfutás alatt	Egy nyomógomb megnyomva a szenzoros mezőn
		Újabb futtatási rádiós parancs (csak nyitás vagy kireteszelés)

13 Műszaki adatok

Típus	Ajtózár-meghajtás
Frekvencia	868 MHz
Tápellátás	4 × 1,5 V elem, típus: AA (LR 6) vagy 4 × 1,2 V Akku, típus: AA (HR6)
Eng. környezeti hőmérséklet	0 °C +40 °C-ig
Védettség	IP 20

11 Tisztítás

FIGYELEM**Az ajtózármeghajtás károsodása a hibás tisztítás miatt**

Az arra alkalmatlan tisztítószer megtámadhatja az ajtózármeghajtás házát, valamint a nyomógombokat.

- ▶ Az ajtózármeghajtást csak tiszta, puha és nedves kendővel tisztítsa.

12 Megsemmisítés



A elektromos és elektronikai eszközöket, valamint az elemeket nem szabad a háztartási hulladékba dobni, hanem ezeket az erre rendszeresített átvételi- és gyűjtőhelyeken kell leadni.



SmartKey

HÖRMANN KG Verkaufsgesellschaft
Upheider Weg 94-98
D-33803 Steinhagen



TR10N004 DX/09.2017